

Руководство пользователя

Кухонная вытяжка

BONDY 60 Blanc, BONDY 60 Noir Cadre,
BONDY 60 Noir, MASSY 60 Noir, MASSY 61 Noir

Monsher

Monshet

СОДЕРЖАНИЕ

ВВЕДЕНИЕ.....	4
МЕРЫ ПРЕДОСТОРОЖНОСТИ	4
ИНСТРУКЦИИ ПО УСТАНОВКЕ.....	7
Т-ОБРАЗНЫЙ СПОСОБ УСТАНОВКИ ВОЗДУХОПРОВОДА	8
СПОСОБ УСТАНОВКИ ВОЗДУХОВОДА	8
НАСТЕННЫЙ МОНТАЖ.....	9
ОСТРОВНОЙ МОНТАЖ.....	10
МОНТАЖ ПЛОСКОЙ ВЫТЯЖКИ.....	11
ТЕЛЕСКОПИЧЕСКИЙ МОНТАЖ.....	13
МОНТАЖ ВСТРАИВАЕМОЙ МОДЕЛИ.....	13
КУПОЛЬНЫЙ МОНТАЖ.....	14
ЭКСПЛУАТАЦИЯ	15
ОБСЛУЖИВАНИЕ.....	23
РУКОВОДСТВО ПО УСТРАНЕНИЮ НЕПОЛАДОК.....	25
ОХРАНА ОКРУЖАЮЩЕЙ СРЕДЫ	26

ВВЕДЕНИЕ

Благодарим вас за выбор нашей вытяжки.

- ☑ Данное руководство по эксплуатации предназначено для предоставления вам всей необходимой информации, касающейся установки, использования и обслуживания устройства.
- ☑ Для правильной и безопасной эксплуатации устройства внимательно прочтите данное руководство перед установкой и использованием.

МЕРЫ ПРЕДОСТОРОЖНОСТИ

- ☑ Не позволяйте детям управлять прибором.
- ☑ Вытяжка предназначена только для домашнего использования и не подходит для барбекю, закусочных и других коммерческих целей.
- ☑ Очищайте вытяжку в указанный промежуток времени (рекомендуется: каждые 2 месяца) в соответствии с инструкцией по эксплуатации и относитесь к прибору бережно, чтобы не возникло возгораний. Если очистка не будет проводиться в соответствии с инструкциями, существует опасность возгорания.
- ☑ Перед подключением этого прибора обеспечьте хорошую вентиляцию в помещении; пожалуйста, убедитесь, что шнур питания не поврежден. Поврежденный шнур питания должен заменяться только квалифицированным обслуживающим персоналом.
- ☑ Необходимо соблюдать правила, касающиеся выхода воздуха.
- ☑ Этот прибор могут использовать дети в возрасте от 8 лет и старше, а также лица с ограниченными физическими, сенсорными или умственными способностями, или с недостатком опыта и знаний, если они находятся под присмотром или проинструктированы относительно безопасного использования прибора и понимают связанные с этим опасности. Дети не должны играть с прибором. Чистка и обслуживание не должны производиться детьми без присмотра.
- ☑ Если шнур питания поврежден, во избежание опасности он должен быть заменен производителем, его сервисным агентом или лицом с аналогичной квалификацией.
- ☑ В помещении должна быть обеспечена достаточная вентиляция, если вытяжка используется одновременно с приборами, сжигающими газ или другое топливо; вытяжка предназначена для установки только на варочную панель, имеющую не более четырех конфорок.

Вытяжки и другие устройства для приготовления пищи могут негативно повлиять на безопасную работу приборов, сжигающих газ (в том числе находящихся в других помещениях), из-за циркуляции потока газов.

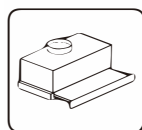
Это потенциально может привести к отравлению угарным газом. После установки вытяжки или другого вытяжного устройства работа газовых приборов должна быть проверена компетентным лицом, чтобы убедиться в отсутствии обратного потока газов.

! Опасность поражения электрическим током
Осторожно:

Части корпуса и доступные части могут нагреваться при использовании прибора.

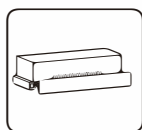
- Подключайте данное устройство только к заземленной розетке.
- Если у вас есть сомнения, обратитесь к техническому специалисту с соответствующей квалификацией.

Включено в комплект



x6
ST4 x 30

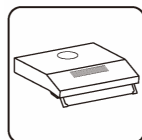
x6
Ø5 x Ø8



x4
M5 x 26

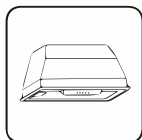
x2
ST4 x 30

x2
Ø5 x Ø8

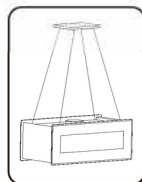


x6
ST4 x 30

x6
Ø5 x Ø8



x12
ST4 x 16



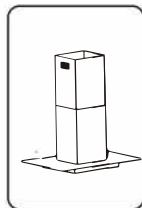
x4
ST4 x 30

x4
Ø5 x Ø8

x4
M6 x 50

x4
ST4 x 12

x4



x11
ST4 x 30

x11
Ø5 x Ø8

x6
M6 x 50

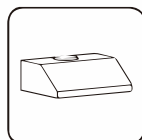
x40
M5 x 10

x4
ST4 x 6

x16

x16

x1

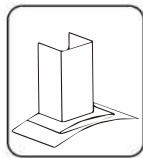


x12
ST4 x 30

x12
Ø5 x Ø8

x6
M5 x 10

x6



x9

ST4 x 30



x9

Ø5 x Ø8



x2

ST3 x 10

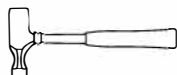
Необходимые инструменты



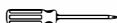
Карандаш



Рулетка



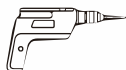
Молоток



Отвертка



Уровень

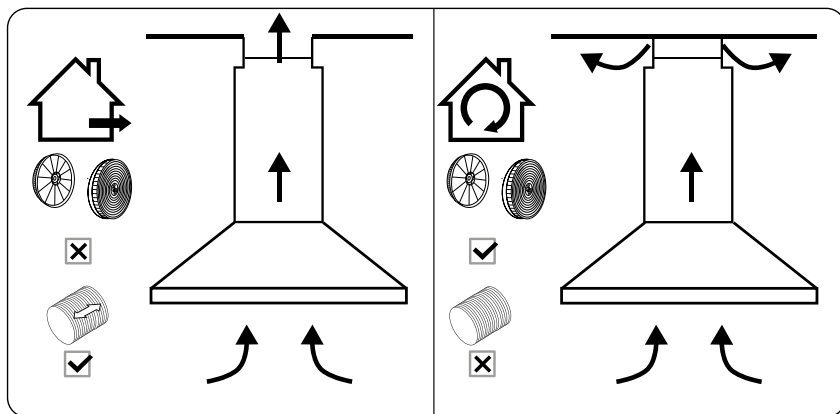


Шуруповерт или дрель

ИНСТРУКЦИИ ПО УСТАНОВКЕ

Подготовка к установке

⚠ ВНИМАНИЕ: Несоблюдение инструкций по установке и/или крепежных устройств может привести к поражению электрическим током.

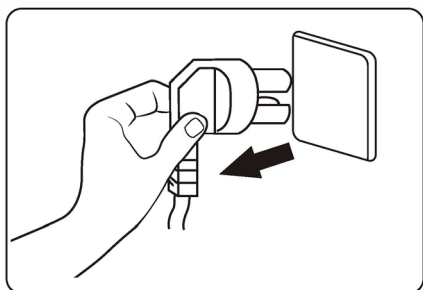


Канальная установка

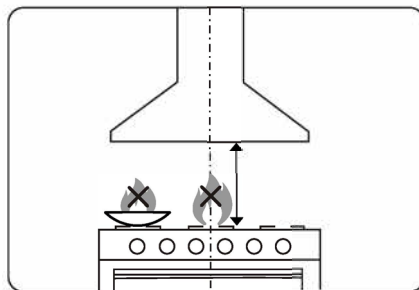
Рециркуляционная установка

а. Если у вас есть выход наружу, вытяжку можно установить, как показано на рисунке слева, с помощью трубы (внутренним диаметром 150 мм).

Если у вас нет выхода наружу, вы можете установить в виде рециркуляции, используя угольный фильтр.



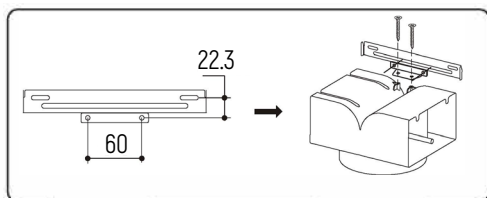
б. Перед установкой выключите прибор и отсоедините его от розетки.



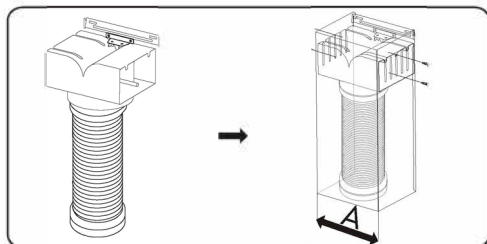
в. Для достижения наилучшего эффекта вытяжку следует размещать на расстоянии 650–750 мм над варочной панелью.

ⓘ ПРИМЕЧАНИЕ: Не разжигайте огонь под вытяжкой.

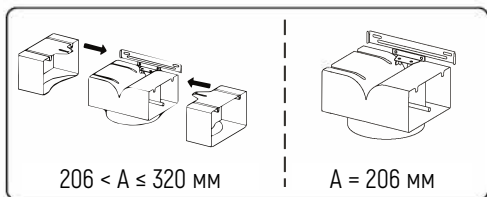
Т-ОБРАЗНЫЙ СПОСОБ УСТАНОВКИ ВОЗДУХОПРОВОДА



Поместите Т-образный кронштейн под внутренним воздухопроводом и закрепите Т-образный воздухопровод на кронштейне с помощью 2 винтов.

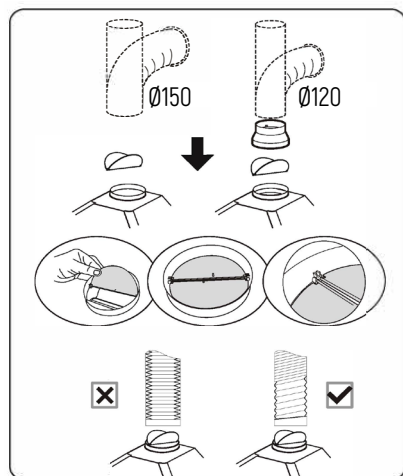


1. Закрепите трубу.
2. Затяните крепление воздухопровода с двух сторон.



Выберите подходящий переходник в соответствии с размером воздухопровода и закрепите его винтами ST4x8.

СПОСОБ УСТАНОВКИ ВОЗДУХОВОДА



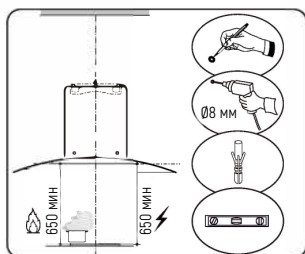
Способ установки трубы диаметром 150 мм: вставьте антивозвратный клапан, как указано на рисунке, и зафиксируйте гофротрубу.

💡 ВНИМАНИЕ: выступы одностороннего клапана должны быть направлены вверх.

Способ установки трубы диаметром 120 мм: вставьте антивозвратный клапан, как показано на рисунке, и зафиксируйте переходник перед установкой воздуховода. Гофротруба около воздуховода вытяжки должна быть полностью вытянута.

Трубу после установки необходимо полностью вытянуть.

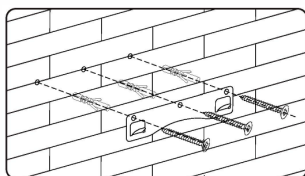
НАСТЕННЫЙ МОНТАЖ



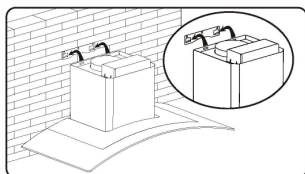
Перед установкой подготовьте карандаш, дрель, пластиковые дюбели для стен и уровень.

Рекомендуемая высота установки: 700 мм.

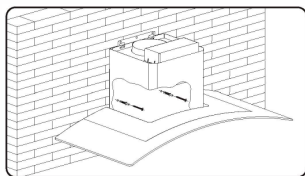
Требуемая минимальная высота установки: 650 мм.



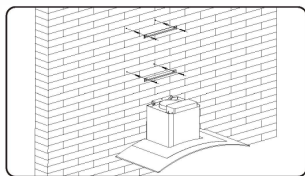
Просверлите отверстия 3x8 мм для крепления кронштейна. Прикрутите и закрепите кронштейн на стене с помощью винтов и пластиковых дюбелей, входящих в комплект.



Поднимите вытяжку и повесьте ее на настенный кронштейн.

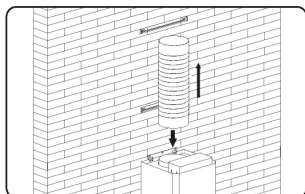


Перед установкой просверлите дополнительные отверстия 2x8 мм и закрепите винты и пластиковые дюбели.

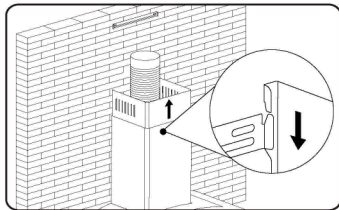


Отметьте положения и просверлите по 2 отверстия для каждого кронштейна воздуховода и затяните кронштейн винтами.

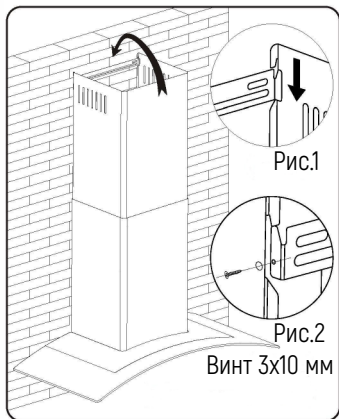
ПРИМЕЧАНИЕ: Более длинный кронштейн – верхний кронштейн воздуховода.



Прикрепите заслонку к воздуховыпускному отверстию вытяжки, а затем прикрепите трубу к воздуховыпускному отверстию, как показано на рисунке.



Вставьте верхнюю трубу в нижнюю.
Затем вытяните верхнюю трубу вверх.
Отрегулируйте, чтобы достичь необходимой высоты.

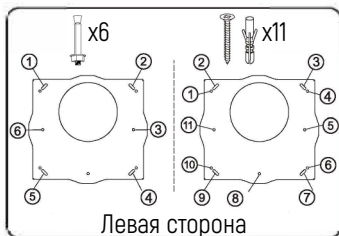


Существует 2 способа установки крышки воздуховода. Пожалуйста, ориентируйтесь на приведенное изображение.

1. Просверлив 2 отверстия и закрепив кронштейн, повесьте крышку, совместив две боковых защелки (рис. 1).

2. Просверлив 2 отверстия и закрепив кронштейн, установите крышку, закрепив 2 винтами в обоих боковых отверстиях (рис. 2).

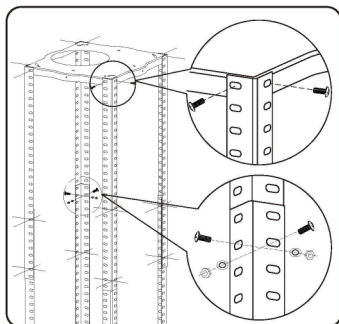
ОСТРОВНОЙ МОНТАЖ



Расположите подвесную пластину на потолке, а затем отметьте положение отверстий для винтов. Подвесная пластина должна быть надежно закреплена на потолке.

(1) 6*анкерных болтов для цементного потолка.

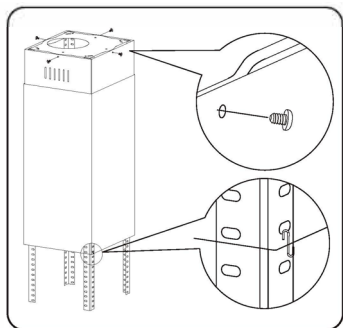
(2) 11*ST4x30 шурупов для деревянного потолка.



Закрепите уголки на монтажной пластине с помощью винтов 8*(M5x10).

Вытяните угловые пластины на необходимую высоту, а затем зафиксируйте их винтами 16*(M5x10) и гайками с металлическими шайбами.

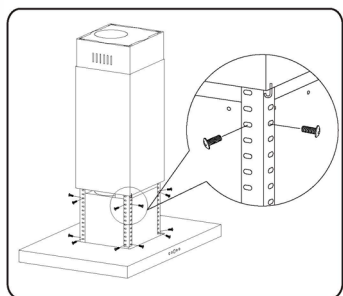
ВАЖНО! Угловые пластины должны иметь перекрытие не менее 100 мм.



Если ваша вытяжка будет использоваться в режиме вытяжной вентиляции, на этом этапе вам следует подсоединить шланг воздуховода к потолочному переходнику.

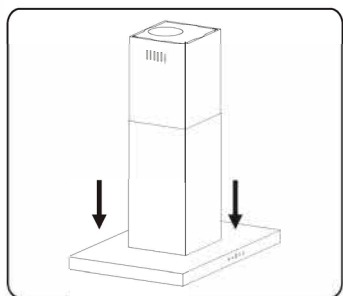
Прикрепите верхнюю часть воздуховода к подвесной пластине с помощью 4 винтов.

Сдвиньте нижнюю секцию воздуховода на уголки и поднимите ее до тех пор, пока она не окажется чуть ниже верхней секции.



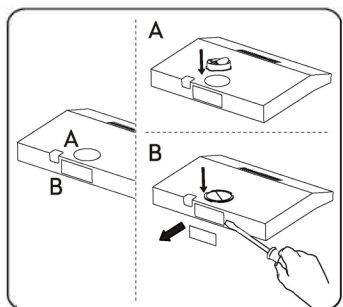
💡 ВАЖНО: Для выполнения этого этапа процесса установки необходимо два человека.

💡 ВАЖНО: Винты 16xM5 должны быть надежно затянуты.



Снимите подвесной крюк, а затем сдвиньте нижнюю секцию вниз, пока она не упрется в основной корпус вытяжки.

МОНТАЖ ПЛОСКОЙ ВЫТЯЖКИ

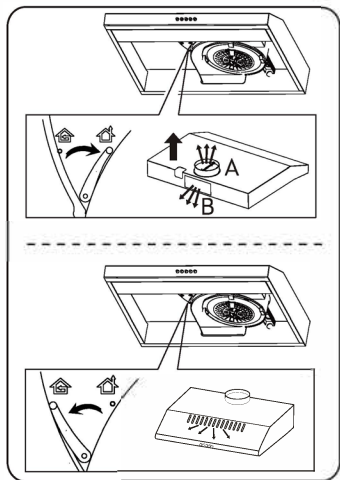
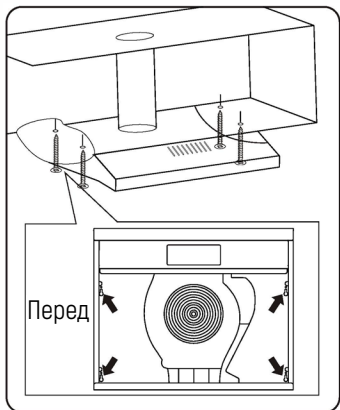
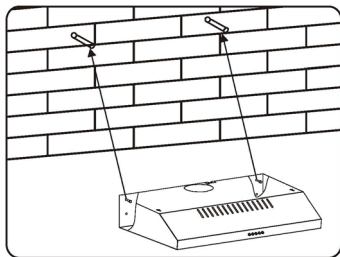


Два способа вентиляции (А и Б)

Вертикальная вентиляция:

Метод А: соедините воздуховод 120 мм с верхним вентиляционным отверстием плоской вытяжки.

Метод Б: закройте верхнее вентиляционное отверстие плоской вытяжки прилагаемой в комплекте крышкой и снимите заднюю квадратную металлическую пластину с помощью любого тонкого инструмента.



Два способа установки (А и Б) Способ А (настенный монтаж):

Измерьте расстояние между крепежными отверстиями в задней части вытяжки, перенесите разметку на стену и просверлите два отверстия по 8 мм на стене и закрепите в них два винта 4x30 мм с помощью пластиковых дюбелей. Установите вытяжку на винты. Установите заслонку в вытяжку, чтобы закончить установку.

Метод Б (установка в шкаф):

Просверлите 4 отверстия диаметром 6 мм. В нижней части шкафчика. Прикрепите вытяжку на 4 винта.

💡 ВАЖНО

1. Выдвижная труба является дополнительным аксессуаром, не входящим в комплект поставки.
2. Снимите защитную пленку перед установкой.
3. Существует 2 способа вентиляции, включая горизонтальную вентиляцию и вертикальную вентиляцию. Пожалуйста, обратите внимание на способ вентиляции при монтаже.

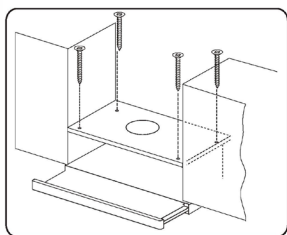
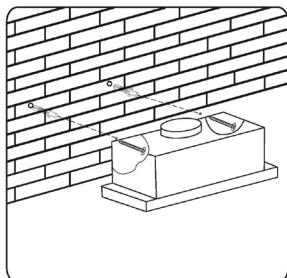
Установка вентиляции

Канальная вентиляция: Поверните регулятор в положение канальной вентиляции, установите розетку, включите вытяжку, после чего воздух будет выпускаться из наружного выхода.

Рециркуляция: режим рециркуляции с угольным фильтром, поверните регулятор в закрытое положение, установите выпускную крышку, включите вытяжку.

💡 **ВНИМАНИЕ:** угольный фильтр нельзя мыть. Его следует менять не более чем через 120 часов использования, либо реже, в зависимости от интенсивности эксплуатации. Угольный фильтр не должен подвергаться воздействию открытого пламени.

ТЕЛЕСКОПИЧЕСКИЙ МОНТАЖ



Два способа установки (А и Б)

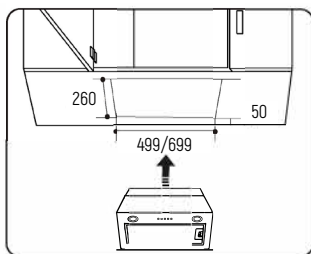
Метод А: Для установки на стену просверлите 2 отверстия диаметром 8 мм в подходящем месте в соответствии с межосевым расстоянием отверстия в задней части вытяжки. Вставьте дюбель в отверстие. Вставьте винты в дюбели и плотно затяните. Установите вытяжку на затянутые винты. Закрепите вытяжку предохранительным винтом. Два отверстия для предохранительных винтов расположены на заднем корпусе диаметром 6 мм. Установите заслонку на вытяжку.

Метод Б: Просверлите 4 отверстия диаметром 6 мм в нижней части подвешенного шкафа. Установите заслонку на вытяжку, затем установите вытяжку на дно подвешенного шкафа, затяните вытяжку 4 винтами, прилагаемыми в комплекте.

💡 ВАЖНО

1. Гофрированная труба является дополнительным аксессуаром, не входящим в комплект поставки.
2. Снимите защитную пленку перед установкой.

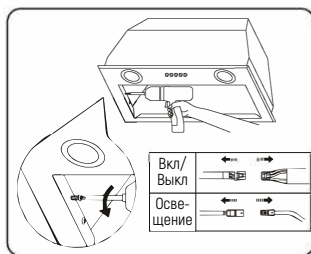
МОНТАЖ ВСТРАИВАЕМОЙ МОДЕЛИ



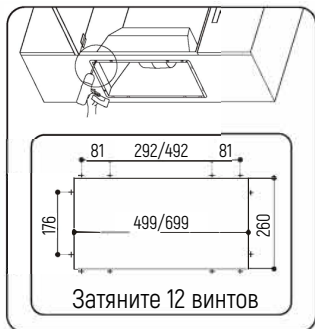
Перед установкой проверьте и сделайте отверстие в вашем кухонном шкафу соответствующего размера, чтобы оно соответствовало вытяжке (52 см/72 см).

💡 ВАЖНО

Глубина шкафа должна быть не менее 300 мм, и необходимо оставить по 50 мм с обоих концов (как указано на рисунке).

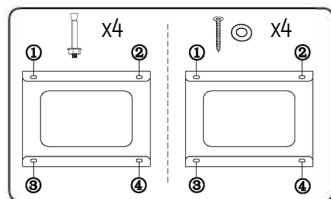


Снимите фильтр и ослабьте 2 винта на левой/правой стороне панели, отсоедините разъем лампы и выключателя, а затем уберите панель (как показано на рисунке).



1. Закрепите корпус изделия в шкафу с помощью 12 винтов.
2. Соедините лампу и провод переключателя и зафиксируйте панель на корпусе и затяните 2 винта на левой и правой стороне, затем установите фильтр.

КУПОЛЬНЫЙ МОНТАЖ

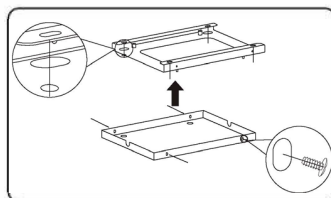


Способ 1 (для деревянного потолка):

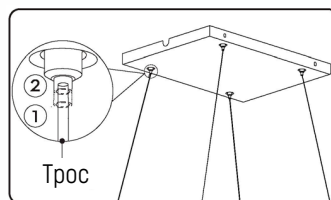
Закрепите кронштейн на деревянном потолке с помощью 4 шурупов ST4x30.

Способ 2 (для бетонного потолка):

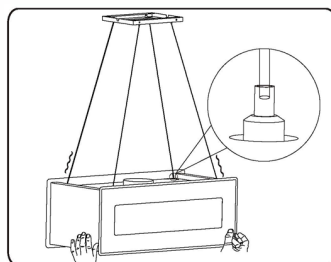
Закрепите кронштейн на цементном потолке с помощью 4 анкерных болтов М6х50.



Закрепив кронштейн на потолке, закрепите крышку кронштейна с помощью 4 винтов ST4x12.



1. Вставьте один конец троса в телескопическую натяжную головку подвески, и трос будет прочно зафиксирован.
2. Длину троса можно отрегулировать с помощью натяжной головки.







Вставьте другой конец троса в телескопическую натяжную головку корпуса подвески и отрегулируйте длину троса, чтобы вытяжка осталась в горизонтальном положении.

ЭКСПЛУАТАЦИЯ

Механические кнопки



- 
Кнопка выключения
 Используется для выключения вентиляции.
- 
Первая скорость
 Используется для вентиляции на низкой скорости. Она подходит для варки на медленном огне и приготовления пищи, которая не производит много пара.
- 
Вторая скорость
 Используется для вентиляции на средней скорости. Это идеально подходит для вентиляции во время стандартной операции приготовления пищи.
- 
Третья скорость
 Используется для вентиляции на высокой скорости. Это идеально подходит для вентиляции, когда образуется высокая плотность дыма или пара.
- 
Кнопка включения освещения
 Используется для включения/выключения света.

Механическая кнопка кулисного типа

только для ТЕЛЕСКОПИЧЕСКИХ МОДЕЛЕЙ.

2-скоростной



Кнопка освещения

Слева от вытяжки.



Кнопка скорости

С правой стороны.

«=»: Высокая скорость.
 «-»: Низкая скорость.
 «0»: Выкл.

3-скоростной



Кнопка освещения

Слева от вытяжки.



Кнопка скорости

С правой стороны.

«≡»: Высокая скорость.
 «=»: Средняя скорость.
 «-»: Низкая скорость.
 «0»: Выкл.

**Кнопка ВЫКЛ**

Во время работы нажмите кнопку «ВЫКЛ», вытяжка выключится и перейдет в режим ожидания (освещение управляется отдельно).

**Низкая скорость**

Нажмите эту кнопку, чтобы включить низкую скорость.

**Средняя скорость**

Нажмите эту кнопку, чтобы включить среднюю скорость.

**Высокая скорость**

Нажмите эту кнопку, чтобы включить высокую скорость.

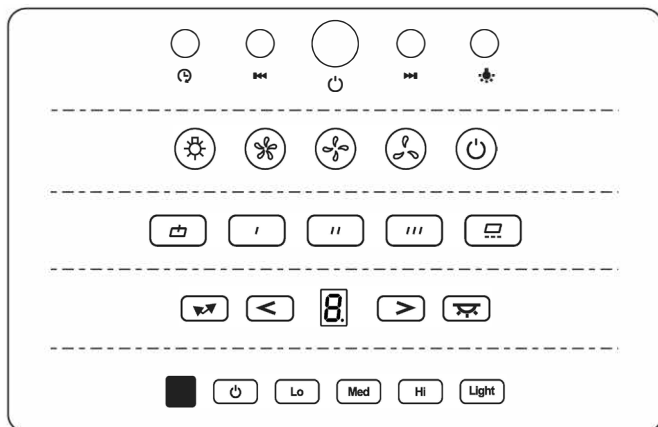
**Кнопка включения/выключения автоматической очистки**

В режиме ожидания или в выключенном состоянии нажмите кнопку «автоматической очистки», чтобы войти в функцию автоматической очистки. Индикатор загорится красным цветом. Нагревательная пленка начнет нагреваться в течение 9 минут, а затем в течение последней 1 минуты прибор будет работать на высокой скорости.

После того, как мотор проработает последнюю минуту, прибор выключится и перейдет в режим ожидания. Во время функции очистки вы можете еще раз нажать кнопку автоматической очистки, чтобы отключить функцию нагрева.

**Освещение**

Нажмите эту кнопку, чтобы включить или выключить свет.

Электронная кнопка (с подсветкой)**Кнопка ВКЛ/ВЫКЛ**

Нажмите эту клавишу, чтобы включить и выключить питание.

**Кнопка уменьшения мощности**

Нажмите эту клавишу, чтобы уменьшить мощность на один уровень.

**Кнопка увеличения мощности**

Нажмите эту клавишу, чтобы увеличить мощность на один уровень.

**Кнопка таймера отключения**

Когда прибор находится в рабочем состоянии, нажмите один раз, чтобы установить таймер на 5 минут, нажмите второй раз, чтобы выключить функцию таймера отключения.

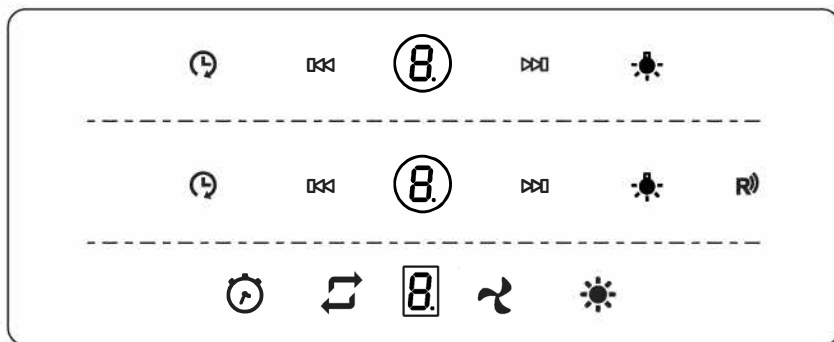
**Кнопка включения освещения**




Нажмите один раз, чтобы включить свет, нажмите еще раз, чтобы выключить свет.

ВАЖНО

Световая индикация: все световые индикации для клавиш горят на половинной яркости, когда питание включено, при нажатии на клавишу индикация переходит в состояние полной яркости, если не нажимать на клавишу, индикация возвращается до половинной яркости. Если клавиши не нажимаются в течение 2 минут, индикация переключается с половинной яркости в состояние «выключено» и восстанавливается до половинной яркости при нажатии на любую клавишу.

Сенсорное управление



-  Кнопка подсветки (дисплея)
-  Кнопка увеличения мощности
-  Кнопка уменьшения мощности

Отложенный старт

В рабочем состоянии нажмите эту кнопку и удерживайте ее в течение 3 секунд, цифровой дисплей начнет мигать, вы можете установить время отложенного включения от 1 минуты до 9 минут; нажмите кнопку еще раз, чтобы сохранить настройку. Если в течение 10 секунд не нажимать, настройка будет сохранена автоматически. Когда прибор включен, и настройка сохранена, вы все равно можете отрегулировать настройку, и в окне цифрового дисплея будет отображаться время обратного отсчета. Когда прибор не работает, можно просто установить время отложенного старта, функция обратного отсчета не предусмотрена.

Удаленный доступ к прибору

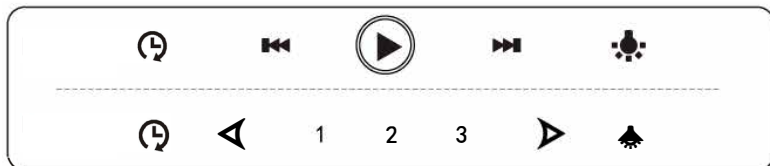
Функция автоматической очистки

В рабочем состоянии предварительно установите этот переключатель. Автоматическая очистка будет работать в течение 6 минут, а когда останется 1 минута, прибор перейдет на 1-ю скорость и будет работать до тех пор, пока не будет выполнена автоматическая очистка при нагреве. Прибор вернется в режим ожидания.

Кнопка освещения

ВАЖНО

Цифровой дисплей: в рабочем состоянии дисплей погаснет, если не нажимать на него в течение 2 минут. Для включения нужно нажать на любую кнопку дисплея.



Кнопка ВКЛ/ВЫКЛ



Кнопка уменьшения мощности

Нажмите эту клавишу, чтобы уменьшить мощность на один уровень.



Кнопка увеличения мощности

Нажмите эту клавишу, чтобы увеличить мощность на один уровень.



Отложенный старт

Когда прибор находится в рабочем состоянии, нажмите один раз, чтобы установить таймер на 5 минут, нажмите второй раз, чтобы выключить функцию таймера отключения.



Кнопка освещения



После подключения питания прибор автоматически переходит в режим ожидания.

1. Символ вентилятора появляется, когда вентилятор работает.
2. Отображение времени.
3. Таймер.
4. Освещение.
5. Скорость вентилятора.
6. Символ тревоги.
7. Символ очистки появляется, когда общее время работы достигает 14 часов.



Кнопка увеличения мощности

Для увеличения мощности.



Кнопка уменьшения мощности

Для понижения мощности.



Кнопка освещения



Кнопка таймера

Нажмите и удерживайте. Прибор перейдет в функцию настройки времени. Дисплей часов будет мигать.




1. В рабочем состоянии подсветка погаснет, если в течение 2 минут не нажимать никакую клавишу.

2. Когда прибор выключен, только кнопка ВКЛ/ВЫКЛ и кнопка освещения могут включить подсветку. В режиме ожидания любая клавиша может включить подсветку.



Чистка фильтра

Когда общее время работы достигает 14 часов – фильтр необходимо чистить.

Появится соответствующий индикатор .



Кнопка ВКЛ/ВЫКЛ



Кнопка уменьшения мощности



Кнопка увеличения мощности



Отложенный старт



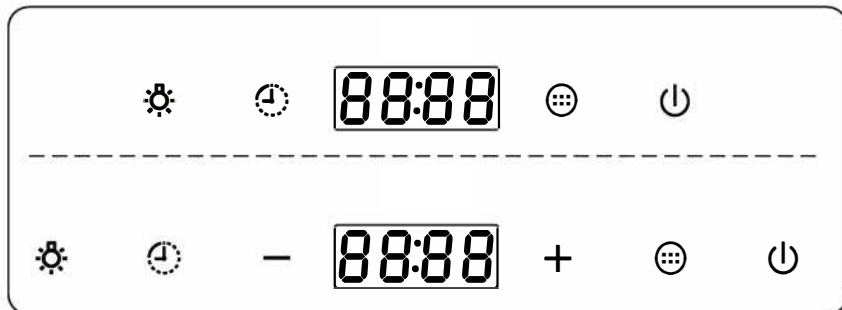
Освещение

1. Быстрое нажатие клавиши для включения/выключения света.

2. Медленное нажатие клавиши, чтобы проверить работу прибора. Быстрое нажатие, чтобы завершить проверку, и звуковой сигнал прозвучит один раз. Проверка автоматически завершится через 10 секунд.



Удаленный доступ к прибору



Кнопка ВКЛ/ВЫКЛ

Включите питание в режиме ожидания, нажмите кнопку и удерживайте ее в течение 0,5 секунды, чтобы войти в начальное состояние; когда прибор находится в рабочем состоянии, нажмите один раз, чтобы перейти в состояние «включение прибора через 1 минуту»; двигатель немедленно выключится, если вы нажмете еще раз.



Кнопка скорости

Нажмите эту клавишу, чтобы изменить скорость с низкого уровня на средний и высокий уровень.



Кнопка увеличения мощности

Нажмите, чтобы увеличить скорость.



Кнопка уменьшения мощности

Нажмите, чтобы уменьшить скорость.



Таймер

1. Отложенный старт: когда прибор находится в рабочем состоянии, нажмите эту кнопку, чтобы войти в состояние «Отложенный старт» (3 минуты). Нажмите еще раз, чтобы выбрать время отложенного старта (1–60 минут). После 10 секунд отсутствия нажатия таймер автоматически сохранит выбранные данные таймера и активирует отложенный старт.

2. Настройка часов: когда вытяжка включена, нажмите эту кнопку и удерживайте ее в течение одной секунды, чтобы войти в настройку часов, затем нажмите «клавишу скорости», чтобы выбрать «часы», и нажмите «клавишу освещения», чтобы выбрать «минуты», и снова нажмите на кнопку таймера, чтобы подтвердить настройки.



Освещение

Когда прибор включен, нажмите эту клавишу, чтобы включить/выключить подсветку.

**⓪ Кнопка ВКЛ/ВЫКЛ****⋄ Низкая скорость****⋄ Средняя скорость****⋄ Высокая скорость**

Нажмите и удерживайте кнопку в течение 5 секунд в выключенном режиме, функция управления жестами будет заблокирована. Повторите это действие, и функция включится снова.

☀ Кнопка освещения**👑 Автоматическая очистка**

Сначала нажмите кнопку ВКЛ/ВЫКЛ, затем нажмите кнопку «Автоочистка» на панели. На дисплее отобразится время 9 минут и начнется обратный отсчет. Индикатор автоматической очистки начнет мигать. Время предварительного нагрева составляет 9 минут. При этом загорится контрольная подсветка низкой скорости. Двигатель автоматически начнет работать через 1 минуту.

Функция автоматической очистки сработает после завершения обратного отсчета.

Во избежание негативного влияния на качество очистки не готовьте во время автоматической очистки.

Функция автоматической очистки прекратит работу через 1 минуту.

**Управление жестами:**

(1) Первый взмах рукой слева направо – вытяжка запускается на максимальной скорости, и включается освещение.

(2) Второй раз взмах руки слева направо – скорость вытяжки меняется на среднюю.

(3) Взмах руки слева направо в третий раз – скорость вытяжки меняется на низкую. После этого, если помахать рукой слева направо, изменения скорости не будет.

(4) Взмах руки справа налево - выключить вытяжку независимо от скорости его работы в данный момент.

ОБСЛУЖИВАНИЕ

Перед чисткой выключите устройство и выньте вилку из розетки.

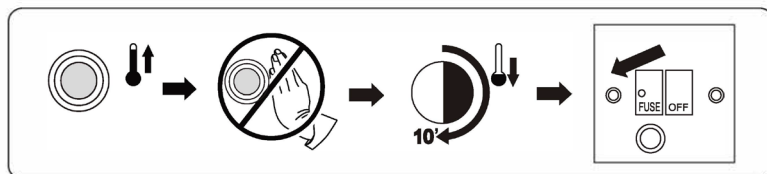
☑ Регулярная чистка

Используйте мягкую ткань, смоченную теплой водой с мягким мылом для рук или бытовым моющим средством. Никогда не используйте металлические прокладки, химикаты, абразивные материалы или жесткую щетку для чистки устройства.

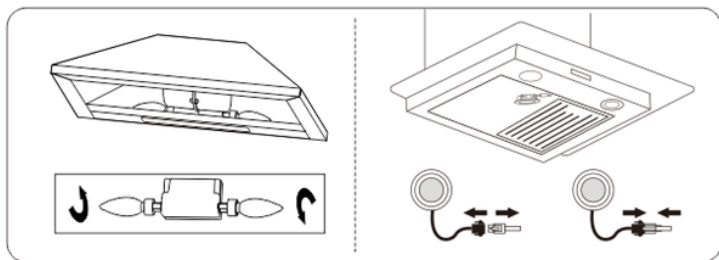
☑ Замена лампы накаливания

1. Выключите устройство и отсоедините его от розетки.
2. Снимите крышку лампы, открутив 2 винта.
3. Отвинтите лампочку накаливания.
4. Выполнить замену на лампу того же типа и номинальной мощности. Лампа накаливания E14: (E14 Max. 40 Вт.).

Тип лампы	L09/L11
Описание формы	Круглая/прямоугольная
Номинальная мощность предполагаемой лампы	1,5 Вт
Максимальная мощность потенциальной замененной лампы	1,5 Вт
Номинальное напряжение или диапазон напряжений лампы или детали для замены стартера люминесцентной лампы с предварительным запуском	110-240 В
Номинальный размер лампы	68 мм/34,5x120 мм



Лампа может быть горячей, оставьте ее на несколько минут перед заменой.



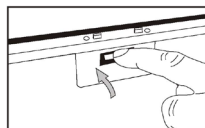
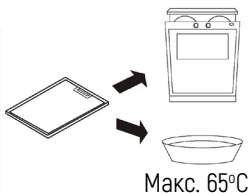
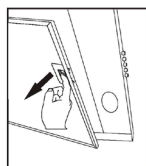
☑ Замена алюминиевых и угольных фильтров

Чтобы установить угольный фильтр, сначала следует отсоединить масляный фильтр. Нажмите на защелки и потяните его вниз.

Алюминиевые фильтры: чтобы избежать возгорания, тщательно очищайте их один раз в месяц или всякий раз, когда загорится контрольный индикатор дисплея (если он установлен). Для этого снимите фильтры и замочите в горячей воде с моющим средством на час, либо используя посудомоечную машину, расположите фильтры вертикально, чтобы улучшить процесс очистки.



1 месяц

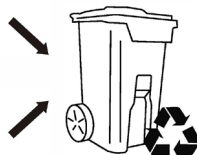
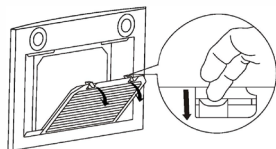
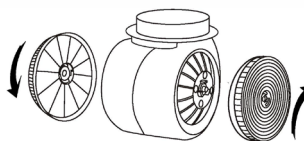
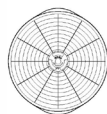


☑ Установка

Закрепите угольный фильтр в блоке и поверните его по часовой стрелке. Повторите то же самое с другой стороны.



3 месяца



Важное замечание:

1. Убедитесь, что фильтр надежно зафиксирован. В противном случае это ослабит и вызовет ненормальный шум.
2. Использование угольного фильтра уменьшит поток воздуха в вытяжке.

☑ Срок службы угольного фильтра

Рекомендуется менять фильтр на новый каждые 3 месяца (в зависимости от состояния кухни срок службы угольного фильтра может быть больше или меньше 3 месяцев).

РУКОВОДСТВО ПО УСТРАНЕНИЮ НЕПОЛАДОК

Неисправность	Возможная причина	Возможная причина
Свет горит, но вентилятор не работает	Лопасты вентилятора засорились	Выключите устройство и обратитесь за ремонтом только к квалифицированному специалисту
	Двигатель поврежден	
Не работает ни свет, ни вентилятор	Перегорела лампа	Замените светодиод на соответствующий номинал
	Шнур питания отсоединился	Снова подключите источник питания
Серьезные вибрации прибора	Лопасть вентилятора повреждена	Выключите устройство и обратитесь за ремонтом только к квалифицированному специалисту
	Двигатель вентилятора ненадежно закреплен	
	Устройство неправильно подвешено на кронштейне	Снимите устройство и проверьте, закреплен ли кронштейн
Не очень хорошая всасываемость	Слишком большое расстояние между прибором и варочной панелью	Отрегулируйте расстояние между 650-750 мм

ОХРАНА ОКРУЖАЮЩЕЙ СРЕДЫ



Отработанные электротехнические изделия не следует выбрасывать вместе с бытовыми отходами.

Пожалуйста, утилизируйте бытовые приборы соответствующе.

Обратитесь в местные органы власти или к продавцу за рекомендациями по переработке.

Обратите Ваше внимание!

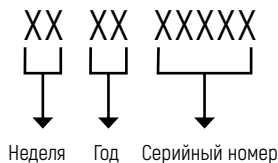
Также неисправностями Изделия не являются:

Вытяжки	Незначительные технические запахи в новом изделии в начальный период эксплуатации
	Нарушение условий эксплуатации составных элементов изделия, выполненных из натурального дерева
	Звук воздушного потока, проходящего через вентиляционные короба и каналы изделия
	Изменение цвета корпусных элементов изделия в процессе эксплуатации
	Потемнение и деформация элементов жировых фильтров в процессе эксплуатации

ПРЕДУПРЕЖДЕНИЕ	Прибор не предназначен для использования лицами (включая детей) с пониженными физическими, сенсорными или умственными способностями или при отсутствии у них жизненного опыта или знаний, если они не находятся под присмотром или не проинструктированы об использовании прибора лицом, ответственным за их безопасность. Дети должны находиться под присмотром во избежание игр с прибором
	При повреждении шнура питания его замену, во избежание опасности, должны производить изготовитель, сервисная служба или подобный квалифицированный персонал
	Недопустимо возникновение факельного пламени под воздухоочистителем (для вытяжек)
ВНИМАНИЕ!	Детали прибора могут нагреваться во время работы

Условия хранения продукции по ГОСТу 15150-69, в помещениях с естественной вентиляцией при температуре воздуха от минус 50°C до плюс 40°C, относительной влажности не более 75%

ОПРЕДЕЛЕНИЕ ДАТЫ ПРОИЗВОДСТВА ТОВАРА ПО СЕРИЙНОМУ НОМЕРУ



ИЗГОТОВИТЕЛЬ:

Эм энд Джи Хаусгерате ГмбХт
Потсдамер стр, 92 10785 Берлин

ЛИЦО, УПОЛНОМОЧЕННОЕ ИЗГОТОВИТЕЛЕМ:

ООО «Эм-Джи Русланд» 141400
г. Химки, ул. Бутаково, д. 4
info@monsherrus.ru

🔍 Серийный номер указан на корпусе прибора и на упаковке. Если отсутствует или поврежден, серийный номер зашифрован в QR-коде, расположенном на упаковке и на самом приборе. Для его получения отсканируйте QR-код с помощью камеры смартфона.

Фирма-производитель оставляет за собой право на внесение изменений в конструкцию, комплектацию и дизайн приборов.

Сделано в КНР, Завод-изготовитель: Zhongshan Tianmei Electrical Appliances Co., Ltd.



УСЛОВИЯ ГАРАНТИЙНОГО ОБСЛУЖИВАНИЯ

Внимательно ознакомьтесь с условиями гарантийного обслуживания.

Изготовитель оставляет за собой право вносить изменения в конструкцию, комплектацию или технологию изготовления, таковые изменения не влекут обязательств по изменению или улучшению ранее выпущенных изделий. Указанные изменения могут быть произведены без предварительного уведомления.

Изготовителем техники марки «Monsher» установлен срок службы 7 (семь) лет на крупную бытовую технику: газовые и комбинированные плиты, духовые шкафы, электрические и газовые варочные поверхности, холодильное оборудование, стиральные машины, сушильные барабаны, посудомоечные машины, пароварки, кухонные вытяжки), при соблюдении правил эксплуатации и применении ее в бытовых целях.

Данные сроки исчисляются с даты изготовления изделия.

Правила безопасного и эффективного использования изложены в Инструкции по эксплуатации. По истечении установленного срока службы изготовитель не несет ответственности за безопасность изделия.

На всю бытовую технику марки «Monsher» гарантийный срок составляет 24 (двадцать четыре) месяца. Гарантийный срок исчисляется со дня заключения договора купли-продажи при наличии кассового и/или товарно-кассового чека, при отсутствии документов о покупке согласно п.2 ст.19 ЗоЗПП гарантийный срок исчисляется с даты изготовления изделия.

Данная Гарантия действительна только на территории Российской Федерации, Республики Беларусь, Республики Казахстан. Гарантия распространяется только на официально поставленные изделия, сертифицированные для указанных стран, а также на оригинальные комплектующие и составные части данных изделий.

На территории других государств гарантийный срок устанавливается в соответствии с внутренним законодательством.

1. Данная гарантия распространяется только на изделия, используемые в личных, семейных или домашних целях, не связанных с предпринимательской деятельностью.

2. Гарантийный срок на комплектующие изделия (такие изделия, которые могут быть сняты с основного изделия без применения каких-либо инструментов, а именно, ящики, полки, решётки, корзины, насадки, трубки, шланги или другие подобные комплектующие) составляет 6 (шесть) месяцев с момента продажи основного изделия магазином.

3. Гарантийный срок на новые комплектующие и составные части, установленные в изделие, взамен вышедших из строя, при гарантийном ремонте, равен сроку гарантии на изделие и заканчивается одновременно с окончанием гарантийного срока изделия.

4. Гарантийный срок на элементы освещения, лампы составляет 15 дней с даты покупки прибора.

5. Гарантийный ремонт выполняется бесплатно авторизованным сервисным центром на дому у потребителя или в мастерской по усмотрению сервисного центра.

6. Прежде чем вызвать специалиста сервисного центра, внимательно прочитайте инструкцию по эксплуатации изделия. Если изделие исправно, то за сервисным центром остаётся право требовать от Потребителя возмещения стоимости сервисных мероприятий за ложный вызов.

7. Для осуществления технического обслуживания и ремонта изделия, потребителю необходимо обеспечить доступ сотруднику авторизованного сервисного центра к изделию (в том числе встраиваемому).

8. Претензии по качеству основного изделия, его комплектующих и составных частей принимаются при условии, что недостатки обнаружены в течение гарантийных сроков, установленных соответственно на основное изделие, его комплектующие и составные части. Претензии рассматриваются после только после предварительной проверки качества изделия представителем авторизованного сервисного центра.

9. Во избежание возможных недоразумений, сохраняйте в течении гарантийного срока изделия документы, прилагаемые при продаже (кассовый и/или товарный чек, инструкцию по эксплуатации).

10. Изготовитель не несет какой-либо ответственности за любой возможный ущерб, нанесенный потребителю, в случаях несоблюдения требований Изготовителя, указанных в данном гарантийном документе и инструкции по эксплуатации.

Изготовитель не несет гарантийные обязательства в следующих случаях:

1. При возникновении недостатков, вызванных несоблюдением прилагаемой к изделию инструкции по эксплуатации, неправильной установкой, хранением или транспортировкой изделия, небрежным обращением или плохим уходом, неправильным использованием, включая перегрузку.
2. Использования изделия для предпринимательской или профессиональной деятельности.
3. Не соблюдения потребителем правил подключения и монтажа изделия, установки дополнительных элементов на изделия, препятствующих доступу специалиста к прибору для проведения сервисных мероприятий.
4. На изделия, которые подвергались ремонту, разборке или конструктивным изменениям, которые повлекли отказ в работе изделия, неуполномоченными на то лицами или организациями не являющимися авторизованными сервисными центрами. Так же если удалены, не разборчивы или изменены заводские наклейки с указанием модели, продуктового и серийного номера изделия.
5. Повреждений техники или нарушений ее нормальной работы, которые вызваны не зависящими от производителя причинами, такими как нестабильность параметров

- электросети (установленных государственными стандартами ГОСТ 13109-97), явления природы и стихийные бедствия, пожар, домашние животные и насекомые, попадание внутрь изделия посторонних предметов, жидкостей, и другими подобными причинами.
6. Повреждения техники или нарушений ее нормальной работы, вызванных сверхнормативными отклонениями параметров электро-, газо-, или водоснабжения от номинальных значений.
 7. Внешние и внутренние загрязнения, царапины, трещины, вмятины, потёртости и прочие механические повреждения, повреждения стеклянных деталей, включая разрушения, повреждения стеклокерамики, изменения цвета стеклокерамики в зонах конфорок, царапины, возникшие в процессе эксплуатации.
 8. Использование посуды не соответствующего типа и размера, рекомендованного изготовителем согласно инструкции по эксплуатации.
 9. На шумы и звуки работы электрооборудования индукционных и электрических плит, даже в выключенном состоянии, так же на шум пламени, издаваемый газовыми конфорками.
 10. Повреждения деталей, которые произошли в результате естественного износа, включая расходные материалы, такие как : лампы, элементы питания, фильтры, монтажные и уплотнительные элементы, соединительные электрокабели, разъёмы, шланги, фильтры, антивозвратные клапаны, металлические и стеклянные противни, решетки, держатели противней и решеток, телескопические направляющие, тарелки, блюда, ручки и кнопки управления, решетки плит, составные части конфорок и дополнительных аксессуаров.
 11. Образования на нагревательных элементах избыточного слоя накипи, при повышенной жесткости воды необходима обработка соответствующими составами.
 12. Попадания во внутренние рабочие объёмы изделия посторонних предметов, мелких деталей одежды или остатков пищи.
 13. Механических повреждений изделия потребителем (вмятины, царапины, трещины, сколы и т.д.)
 14. Потери товарного вида изделия в следствие воздействия химических веществ.
 15. Длительных термических воздействиях и других подобных повреждениях, возникших в процессе эксплуатации. Время приготовления пищи не должно превышать более 3 часов непрерывного включения конфорок.
 16. На работы по установке, регулировке, чистке изделия, замене расходных материалов и прочий уход за изделием, оговорённый в инструкции по эксплуатации (периодическое обслуживание).
 17. Движения хладагента внутри холодильника, морозильника, который может издавать кратковременные шумы (свист, звук перетекающей жидкости и т.д.), даже при отключенном компрессоре, что не является дефектом, так же не является дефектом потрескивание составных частей прибора в результате температурных деформаций. Характерные звуки включения компрессора и автоматики являются нормальными звуками

при работе электрооборудования прибора. Для холодильников, оборудованных устройством для приготовления льда (ледогенератором), при не использовании устройства для приготовления льда (ледогенератора) в течении 7 дней и более, обязательно требуется отключать функцию приготовления льда, освободить емкость от ранее приготовленного льда. Во избежание солнечного ультрафиолетового и температурного воздействия на корпус холодильника, место для установки холодильника должно быть защищено от прямого попадания солнечного света на прибор.

Установка и подключение крупной бытовой техники, включая встраиваемую бытовую технику

1. Для установки и подключения изделий производитель рекомендует Вам обратиться в авторизованные сервисные центры. Вы можете воспользоваться услугами любых других квалифицированных специалистов имеющих сертификат на оказание подобных услуг.
2. Перед установкой, использованием обязательно внимательно прочтите Инструкцию по эксплуатации.
3. Оплата работ по установке и подключению изделия происходит по прейскуранту сервисного центра.
4. Изготовитель не несёт какой-либо ответственности за любой ущерб, нанесенный имуществу граждан вследствие установки и подключения, не соответствующих требованиям, указанным в инструкции по эксплуатации и произведенных не уполномоченными на то лицами.
5. В случае нарушений требований Изготовителя по установке и подключению, ответственность за причиненный ущерб несет лицо или организация, проводившее работы по установке и подключению.
6. Газовая бытовая техника подключается только специалистом, имеющим лицензию и допуск на работы с газовым оборудованием. Гарантийное и сервисное обслуживание осуществляется только при наличии отметки в паспорте изделия о подключении или документа уполномоченной организации о подключении газового оборудования.
7. Изделия, имеющие трехконтактную сетевую вилку, обязательно должно быть заземлено.
8. По всем вопросам технического обслуживания и приобретения оригинальных расходных материалов и аксессуаров Вы можете обращаться в авторизованные сервисные центры, информация по сервисному обслуживанию изделий «Monsher» указана на сайте изготовителя: www.monsherrus.ru

Monsher

Monsher

СЕРВИСНАЯ КНИЖКА

МОДЕЛЬ

ТИП ИЗДЕЛИЯ

СЕРИЙНЫЙ НОМЕР

ДАТА ПРОДАЖИ

М.П.
продавца

Уважаемый Покупатель !

Благодарим Вас за выбор продукции компании Monsher.

Настоящим, компания Monsher подтверждает, что приобретенная Вами техника изготовлена из высококачественных материалов при повышенном контроле качества продукции и отвечает всем техническим и экологическим критериям, предъявляемым к домашней бытовой технике. Данный товар сертифицирован на территории Российской Федерации.

Производитель обязуется обеспечить бесплатный гарантийный ремонт в течение всего гарантийного срока.

Требования потребителя, соответствующие Законодательству РФ, могут быть предъявлены в течение 24 месяцев с Даты продажи изделия при условии, что недостатки в продукции не возникли вследствие нарушения покупателем правил пользования, транспортировки, хранения и иных действий пользователя или третьих лиц или обстоятельств непреодолимой силы (пожар, природная катастрофа и т.д.).

Гарантийное обслуживание осуществляется в уполномоченных Monsher авторизованных сервисных центрах. Ответственность за качество, сроки ремонта несут уполномоченные сервисные центры. Неисправные детали и узлы техники в гарантийный период заменяются потребителю на новые безвозмездно.

Телефон горячей линии Monsher:

8 (800) 775-87-29 (звонки для всех регионов РФ бесплатные)

Часы работы горячей линии:

понедельник-пятница с 9-00 до 18-00 без перерыва

Полный список авторизованных сервисных центров Monsher Вы можете найти на официальном сайте www.monsherrus.ru

СВЕДЕНИЯ О РЕМОНТАХ

Ремонт №1

Дата обращения	Дата ремонта	Неисправность	Выполненная работа	Запасная часть

Ремонт №2

Дата обращения	Дата ремонта	Неисправность	Выполненная работа	Запасная часть

Ремонт №3

Дата обращения	Дата ремонта	Неисправность	Выполненная работа	Запасная часть

Monsher

Monsher

ГАРАНТИЙНЫЙ СЕРТИФИКАТ

Обратите особое внимание!

Все условия гарантии регулируются действующим Законодательством РФ.

Гарантийные обязательства не распространяются на технику с неисправностями, возникшими вследствие нарушения технологических требований, описанных в Инструкции по эксплуатации, в том числе:

- нестабильности параметров электросети, установленных ГОСТ 13109-87, а также нестабильности уровня давления газа, согласно ГОСТ Р50696-2006;
- нестабильности водопроводной сети, установленных СНиП 2.04.02-84;
- на технику, используемую от целей, отличных от бытового пользования, а также технику, установленную в организациях любого типа собственности;
- при наличии следов механических повреждений (трещины, сколы, царапины и пр.), связанных с причиной обращения;
- при наличии следов несанкционированного вскрытия или неквалифицированного ремонта третьими лицами (за исключением особых случаев, предусмотренных действующим Законодательством РФ);
- при несоответствии данных о технике в Сервисной книжке и на оригинальной наклейке (шильде) на изделии;
- при неправильном подключении изделия, попадании внутрь изделия посторонних предметов, мелких деталей и фрагментов одежды или остатков пищи;
- при попадании на внутренние узлы и детали изделия посторонних жидкостей, насекомых или при наличии следов их жизнедеятельности;
- вследствие образования на элементах изделия избыточного слоя накипи или иных отложений, вызванных повышенной жесткостью воды;
- при обнаружении воздействия на внутренние и внешние элементы изделия агрессивных химических веществ, а также термического воздействия ;
- в случае, если изделие на момент визита уполномоченной сервисной службы Monsher было в технически исправном состоянии

Monsher

#1

Модель изделия _____

Серийный № _____

Дата продажи _____

М.П.
продавца

Monsher

#2

Модель изделия _____

Серийный № _____

Дата продажи _____

М.П.
продавца

Monsher

#3

Модель изделия _____

Серийный № _____

Дата продажи _____

М.П.
продавца

Товар получил без повреждений, претензий к внешнему виду и комплектности не имею

(Фамилия, имя и подпись Потребителя)

С условиями гарантийных обязательств Monsher ознакомлен и согласен. Полная, необходимая, достоверная информация о Товаре, Изготовителе, Продавце мною получена

(Фамилия, имя и подпись Потребителя)

СВЕДЕНИЯ ОБ УСТАНОВКЕ

Заполняется лицом, осуществившем подключение (Установку)

Дата подключения (установки)	Фамилия, Имя специалиста, проводившего подключение	Наименование организации, выполнившей подключение	Подпись специалиста, проводившего подключение

Внимание: Monsher настоятельно рекомендует доверять подключение (установку) приобретённого Товара специалистам Авторизованного сервисного центра. При подключении изделия через АСЦ, гарантийный срок исчисляется с Даты подключения (установки) изделия, но не более 3 месяцев с даты продажи. Оплата работ по подключению и настройке изделия осуществляется на основании прейскуранта платных услуг организации, осуществляющей подключение. Изготовитель не несёт ответственности за ущерб имуществу и здоровью граждан, возникший в связи с некачественным подключением изделия третьими лицами. В случае возникновения поломки изделия вследствие описанных выше причин, ответственность за причинённый ущерб потребителю, а также за восстановление работоспособности изделия, несёт лицо, осуществлявшее подключение. Газовые варочные панели и духовки могут быть установлены только сертифицированным специалистом, имеющим соответствующий допуск на установку и проведение работ по газовому оборудованию. Гарантийное обслуживание осуществляется только при наличии отметки Организации, уполномоченной на проведение такого рода работ.

Monsher

#1

Сервис-центр _____

Инженер, Ф.И.О.,
подпись _____

Дата ремонта _____

М.П.
сервис-центра

Monsher

#2

Сервис-центр _____

Инженер, Ф.И.О.,
подпись _____

Дата ремонта _____

М.П.
сервис-центра

Monsher

#3

Сервис-центр _____

Инженер, Ф.И.О.,
подпись _____

Дата ремонта _____

М.П.
сервис-центра

Monsher


Руководство пользователя

Monsher