

KUPPERSBERG

РУКОВОДСТВО ПОЛЬЗОВАТЕЛЯ

DM 592 W, DM 593 W

СУШИЛЬНАЯ МАШИНА



СОДЕРЖАНИЕ

ВНИМАНИЕ.....	4
ОБЗОР ПРИБОРА.....	6
ИНСТРУКЦИИ ПО УСТАНОВКЕ.....	7
БЫСТРОЕ НАЧАЛО.....	9
ОПИСАНИЕ ФУНКЦИЙ И ПРОГРАММ.....	10
ИНСТРУКЦИИ ПО ЭКСПЛУАТАЦИИ.....	13
РУКОВОДСТВО ПО ОБСЛУЖИВАНИЮ.....	13
РУКОВОДСТВО ПО УСТРАНЕНИЮ НЕИСПРАВНОСТЕЙ.....	16
ТЕХНИЧЕСКИЕ ХАРАКТЕРИСТИКИ.....	18



ВНИМАНИЕ: Перед первым использованием данного прибора внимательно ознакомьтесь с приведенными ниже инструкциями безопасности.

Сушильная машина

**ВНИМАНИЕ****ТЕХНИКА БЕЗОПАСНОСТИ****☀️ ОБРАТИТЕ ВНИМАНИЕ**

Внимательно прочтите данное руководство по эксплуатации, а также ознакомьтесь с техникой безопасности перед использованием. Указанные здесь пункты являются очень важными мерами предосторожности, которые необходимо соблюдать. Все неисправности и поломки, вызванные несоблюдением указанных здесь требований и рекомендаций, не покрываются гарантией и не подлежат ответственности производителя.

ПРЕДУПРЕЖДЕНИЯ

➔ Когда прибор работает исправно, не извлекайте вилку из розетки и не выключайте питание. Когда прибор долгое время не используется извлеките вилку из розетки, но не тяните непосредственно за шнур питания. Не касайтесь вилки мокрыми руками!

➔ Нельзя устанавливать прибор на открытом воздухе и во влажной окружающей среде. Если в прибор случайно попала вода, его необходимо проветрить и высушить перед использованием.

➔ Мокрая одежда должна быть отжата перед загрузкой в прибор, чтобы предотвратить попадание воды на электрические компоненты, в противном случае это может привести к повреждению прибора, а также повышает риск возникновения пожара.

➔ Во избежание несчастных случаев установите прибор в хорошо проветриваемом месте.

➔ Во время работы прибора не используйте вблизи него легковоспламеняющиеся средства. При утечке легковоспламеняющегося вещества не извлекайте вилку из розетки и не отключайте прибор.

➔ Запрещается стирать одежду с использованием легковоспламеняющихся моющих средств, растворителей, бензина, растительного масла и других химических веществ.

➔ Не разбирайте, не ремонтируйте и не модифицируйте прибор самостоятельно.

➔ Во время работы сушильной машины запрещается оставлять без присмотра детей и людей с ограниченными возможностями в целях их собственной безопасности.

➔ Не используйте эту сушильную машину если у вас мокрые руки.

➔ Не сушите в приборе дождевики, велосипедные чехлы и другие предметы, изготовленные из резины и аналогичных эластичных материалов.

➔ Не помещайте в прибор ничего горячего или тяжелого (например, кастрюлю с горячей водой).


➔ Не храните в приборе сигареты, зажигалки, сухой лед, бензин и другие легковоспламеняющиеся и взрывоопасные материалы.

➔ Дверцу прибора можно открывать только после завершения цикла сушки. Не открывайте дверцу до этого момента во избежание ожогов.

СИМВОЛЫ ПРЕДУПРЕЖДЕНИЯ

Осторожно используйте эту сушильную машину, если на этикетке вашей одежды указано, что ее нельзя сушить в сушильной машине!

ПРЕДУПРЕЖДЕНИЯ ПО ТЕХНИКЕ БЕЗОПАСНОСТИ

 Пожалуйста, избегайте следующих ситуаций, чтобы не навредить себе и не создать опасность для окружающих:

➔ Данный продукт относится к электроприборам класса I. Пожалуйста, обращайте внимание на правила электробезопасности при его использовании!

1. Прибор может быть использован только с заземляющим проводом. Этот провод должен быть проложен непосредственно в земле и ни в коем случае не соединен с другими коммуникациями, такими как водопровод или газопровод.

2. Убедитесь, что площадь поперечного сечения проводов системы питания соответствует требованиям и стандартам электрической нагрузки.

3. Обязательно используйте розетку, отдельно предназначенную для данного прибора.

Розетка должна быть сертифицирована и рассчитана на ток более 10 ампер. В противном случае ее использование строго запрещено.

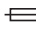
4. Все работы, связанные с электричеством, включая установку розеток и подключение шнура питания, должны выполняться квалифицированными специалистами.

5. Если шнур питания поврежден, его замена также должна производиться специалистами.

6. Никогда не соединяйте провод заземления с нулевым проводом, так как это может привести к возникновению электрического тока на корпусе, что, в свою очередь, может стать причиной поражения электрическим током.

7. Если прибор долгое время не используется, обязательно отключите его от сети электропитания.

8. В этом приборе используется переменный ток. Если напряжение в сети не превышает 10% от номинального значения, устройство будет работать исправно.

9. Если необходимо использовать автоматический выключатель с заземлением для защиты от утечки тока, выключатель должен быть помечен символом () , который может гарантировать соответствие вилки и розетки.

➔ В целях безопасности используйте оригинальные детали и принадлежности, предоставленные производителем.

Если прибор более не используется, отрежьте шнур питания и сломайте дверной замок. Отработанные электроприборы должны быть утилизированы в специально отведенном центре.

➔ Если материал одежды не подходит для сушки в сушильной машине, не используйте эту сушильную машину.

➔ Не сушите нестираную одежду.

➔ Пожалуйста, не используйте этот прибор, если существует риск попадания внутрь легковоспламеняющихся веществ, таких как уголь или каменная

Сушильная машина

крошка. Это может привести к возгоранию.

➔ Не опирайтесь на дверцу машины, не забирайтесь и не садитесь на нее.

➔ Если температура воздуха вокруг устройства опускается ниже 0°C, это мо-

жет привести к его поломке из-за переохлаждения.

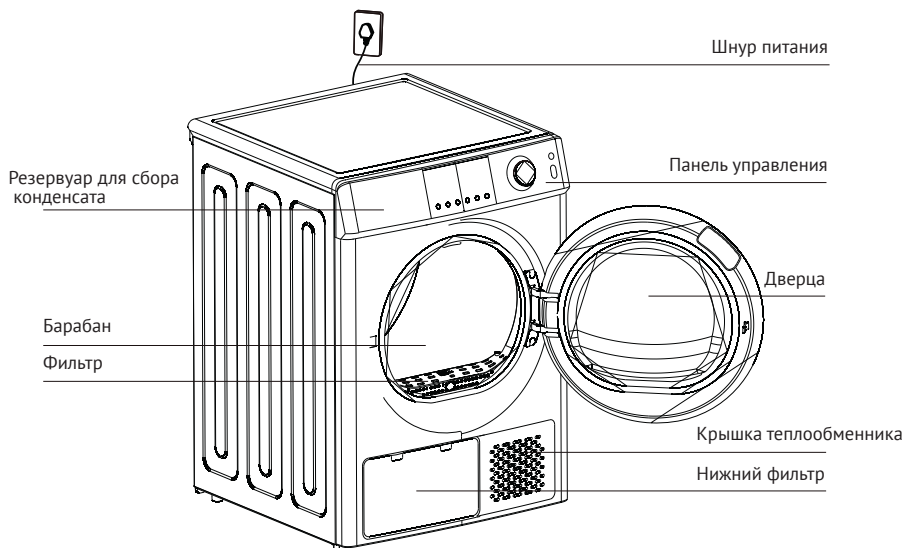
➔ Не позволяйте детям играть с упаковочными материалами.

⚠ ОБЗОР ПРИБОРА

ПРИЛАГАЕМЫЕ ПРИНАДЛЕЖНОСТИ

Металлическая корзина для сушки *В некоторых моделях	Сливной шланг	Пластиковая корзина для сушки *В некоторых моделях
		

НАЗВАНИЕ ЧАСТЕЙ ПРИБОРА



📌 ПРИМЕЧАНИЕ: Данное изображение приведено только для примера, ориентируйтесь на приобретенный вами прибор.

ИНСТРУКЦИИ ПО УСТАНОВКЕ

УСТАНОВКА СУШИЛЬНОЙ МАШИНЫ

1. Рекомендуется устанавливать сушильную и стиральную машины рядом друг с другом, чтобы можно было высушить одежду сразу после стирки.

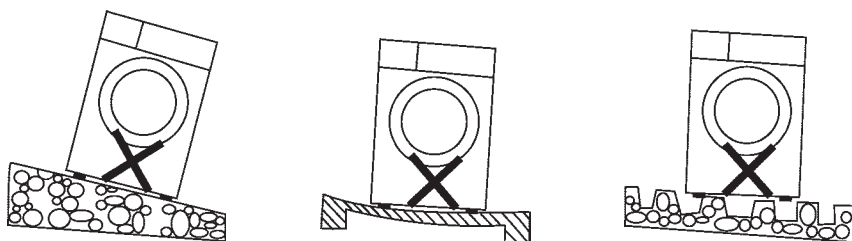
2. Во избежание засорения вентиляционных отверстий из-за скопления пыли, сушильную машину не следует ставить в местах с большим количеством пыли.

3. Пожалуйста, удалите все упаковочные материалы из прибора, а затем

установите его на твердую и ровную поверхность.

4. При установке отрегулируйте ножки, чтобы прибор находился в твердом горизонтальном положении. Не закрывайте зазор между ножками и полом коврами или деревянными планками.

5. Обратите внимание, что место установки прибора должно находиться на расстоянии не менее 5 см от другой мебели или стен.



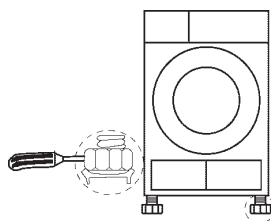
РЕГУЛИРОВКА УРОВНЯ

Перед регулировкой ножек установите прибор на выбранное вами место.

1. Регулировка по высоте осуществляется за счет вращения ножек.

2. Вы можете использовать инструменты для регулировки ножек по высоте.

ПРИМЕЧАНИЕ: В качестве инструмента для регулировки ножек используйте отвертку диаметром не более 4,5 мм.



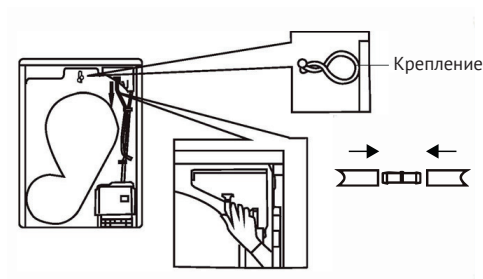
ПОДКЛЮЧЕНИЕ К СЕТИ

1. Убедитесь, что мощность соответствует требованиям, указанным на заводской табличке.

2. Не используйте удлинитель или переходник.

УСТАНОВКА ПРИНАДЛЕЖНОСТЕЙ

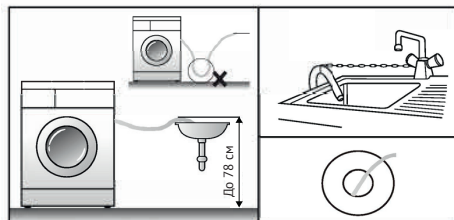
Устанавливайте их только в том случае, если это необходимо. Вы можете использовать сушильную машину без дополнительных аксессуаров, и она будет нормально функционировать.



1. Потяните верхний сливной шланг вниз.
2. Соедините верхний сливной шланг с дополнительным сливным шлангом.
3. Закрепите сливной шланг.

➤ **Установка сливного шланга** (устанавливайте шланг при необходимости, если он не установлен, вода будет сливаться в резервуар).

Вы можете соединить сливной шланг с краном с помощью веревки или чего-то подобного, чтобы предотвратить выливание воды.

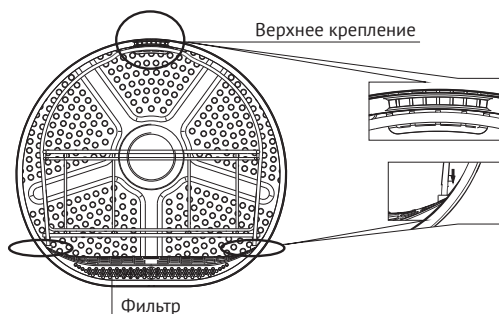


Поместите сливной шланг в раковину или напольный слив.

(Обратите внимание, что внешний сливной шланг не должен перегибаться)

💡 **ВНИМАНИЕ:** УБЕДИТЕСЬ, ЧТО НИЧЕГО НЕ ПРЕПЯТСТВУЕТ СЛИВУ ВОДЫ!

УСТАНОВКА ДОПОЛНИТЕЛЬНЫХ ПРИНАДЛЕЖНОСТЕЙ



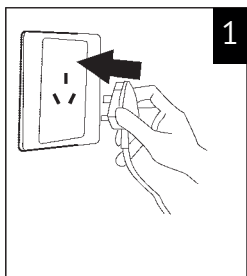
*Сначала нужно установить металлическую корзину, а затем на нее установить пластиковую корзину.

Только для приборов, оснащенных данным аксессуаром.

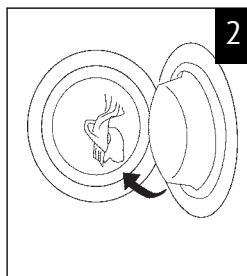
БЫСТРОЕ НАЧАЛО

ПРИМЕЧАНИЕ: Перед использованием данного прибора убедитесь, что он установлен правильно, в соответствии с инструкциями по установке.

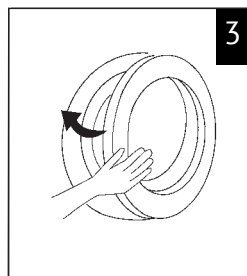
ШАГ 1: ПОДГОТОВКА



Включите питание



Загрузите одежду



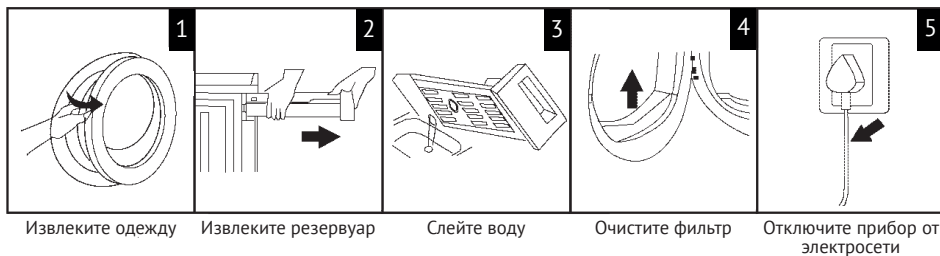
Закройте дверцу

ШАГ 2: НАЧАЛО СУШКИ



ШАГ 3: ЗАВЕРШЕНИЕ

По окончании сушки сушильная машина издаст звуковой сигнал, и на экране отобразится символ «End».



Извлеките одежду

Извлеките резервуар

Слейте воду

Очистите фильтр

Отключите прибор от электросети

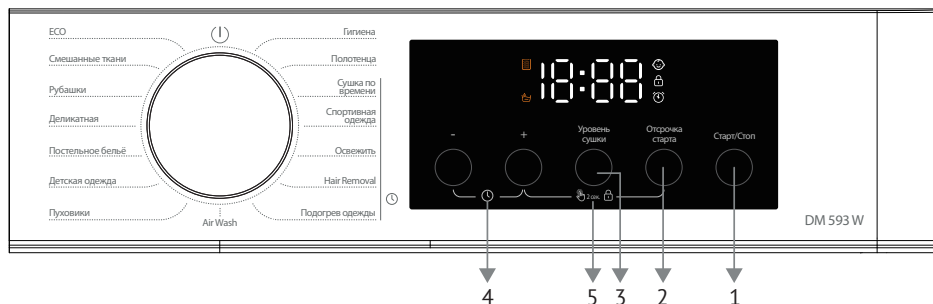
ПРИМЕЧАНИЕ

1. Если вы используете розетку с выключателем, то для отключения питания просто нажмите на выключатель. В этом случае не нужно извлекать вилку из розетки.
2. Сливая воду, будьте аккуратны, чтобы она не попала на другие части прибора.

Сушильная машина

ОПИСАНИЕ ФУНКЦИЙ И ПРОГРАММ

ПАНЕЛЬ УПРАВЛЕНИЯ



1. Кнопка «Старт/Стоп»

Нажмите кнопку «Старт/Стоп», чтобы начать или приостановить процесс сушки.

2. Отсрочка старта

Нажмите кнопку «Отсрочка старта», чтобы активировать настройки отложенного старта, нажмите кнопку «Отсрочка старта» еще раз, чтобы установить время отложенного старта, а затем нажмите кнопку «Старт/Стоп», чтобы запустить функцию отложенного старта. Время отложенного старта должно быть выбрано после выбора программы сушки и перед нажатием кнопки «Старт/Стоп».

После запуска режима все кнопки, кроме кнопки «Старт/Стоп», становятся неактивными.

3. Уровень сушки

Нажмите кнопку «Уровень сушки», чтобы выбрать желаемую степень сушки. В зависимости от выбранной программы, диапазон настроек может раз-

личаться. Всего доступно три уровня: L1 – низкий, L2 – средний и L3 – высокий.

4. Время-, Время+


Используется для настройки времени сушки одежды, для разных режимов существуют разные диапазоны настройки времени сушки. В некоторых режимах невозможно выбрать время сушки.


5. Блокировка от детей

Чтобы дети не могли вмешаться в работу прибора, вы можете активировать функцию блокировки от детей.

Во время выполнения программы одновременно нажмите кнопки «Время+» и «Отсрочка старта». После этого индикатор блокировки от детей загорится. Чтобы отключить блокировку, нажмите эти же кнопки ещё раз. Индикатор погаснет. В режиме блокировки от детей все кнопки неактивны.

Описание остальных функций

 **Индикация фильтра:** уведомляет пользователя о необходимости очистки фильтра.

 **Резервуар для сбора конденсата:** уведомляет пользователя о необходимости слить воду из резервуара.

➔ **Добавление одежды в середине процесса:** Во время сушки нажмите кнопку «Старт/Стоп», после чего сушильная машина приостановится, и вы сможете открыть дверцу, чтобы добавить одежду.

➔ После завершения работы прозвучит звуковое сопровождение, чтобы сообщить пользователю об окончании сушки. Если отсутствует звуковой сигнал, то на дисплее появится надпись End (конец).

Если в течение 5 минут пользователь не выполнял никаких действий, прибор автоматически переключится на программу «Без складок».

После завершения данной программы прибор автоматически выключится.

Следующие программы применимы к моделям весом 8, 9 кг:

Название программы	Загрузка	Описание
		Отключение сушильной машины
ЕСО (ЭКО)	8.0/9.0 кг	Сушка хлопковой ткани
Смешанные ткани	4.5/5.0 кг	Для сочетания хлопковых и синтетических тканей
Рубашки	1.0 кг	Используется для сушки рубашек и т.п.
Пуховики	1.5 кг	Используется для сушки изделий из пуха
Деликатная	3.0 кг	Используется для сушки шелковой и другой одежды, не устойчивой к высоким температурам
Гигиена	Около 3.0 кг	Для одежды, хранящейся в течение длительного времени, проведение стерилизационной обработки
Сушка по времени	-	Сушка по времени
Подогрев одежды	Небольшая загрузка	Легкая сушка одежды. Используется для подогрева одежды при низкой температуре, чтобы при ее надевании не было слишком холодно
Постельное бельё	4.5/5.0 кг	Используется для тяжелых вещей, таких как постельное белье
Детская одежда	1.0 кг	Сушка одежды из хлопковых тканей и детской одежды
Спортивная одежда	Небольшая загрузка	Для сушки спортивной одежды

Сушильная машина

Название программы	Загрузка	Описание
AirWash	Небольшая загрузка	Сушка теплым воздухом. Эта программа обеспечивает качественную очистку одежды при температуре 60 °C в течение 20-30 минут. Она также обладает функцией стерилизации, что делает ее особенно полезной для тех, кто хочет сохранить свежесть и чистоту своей одежды. Кроме того, программа помогает разглаживать складки на одежде, делать ее более воздушной и удалять пыль и мелкие загрязнения. Она идеально подходит для недавно купленной одежды, а также для вещей, которые имеют запах еды или тех, которые вы не хотите стирать в воде
Полотенца	3.0 кг	Сушка полотенец
Освежить	Небольшая загрузка	Вы можете освежить белье, которое долгое время хранилось в шкафу, и устранить неприятный запах
Hair Removal	Небольшая загрузка	Для сбора волос и шерсти

ПРИМЕЧАНИЕ

1. Вышеперечисленные программы являются рекомендуемыми. Пользователи могут выбрать наиболее подходящую программу, исходя из своих индивидуальных потребностей. Если одежда не полностью высохла, вы можете воспользоваться программой «Сушка по времени», чтобы досушить одежду.


2. Если после завершения программы одежда все еще влажная, повторите программу или отрегулируйте время сушки.

3. Крупные вещи, такие как простыни или шторы, легко сминаются во время сушки. В этом случае остановите сушильную машину, достаньте вещи и встряхните их, а затем положите в сушильную машину снова для продолжения сушки.

4. Если вы сушите пуховик, перед сушкой выверните его наружу.

5. Время программы указано по умолчанию. Однако на фактическое время сушки влияют различные факторы, такие как температура и влажность окружающей среды, а также тип и вес одежды.

Во время работы прибора датчик влажности автоматически определяет влажность одежды и соответствующим образом регулирует время сушки. В результате время на дисплее может увеличиваться или уменьшаться, что является нормальным процессом.

6. Символ  указывает на работу программы с расчетом времени.




ИНСТРУКЦИИ ПО ЭКСПЛУАТАЦИИ

ПОДГОТОВКА ПЕРЕД СУШКОЙ

ПРИМЕЧАНИЕ

После установки прибора на место оставьте его в вертикальном положении более чем на два часа. Перед тем как использовать устройство, очистите барабан следующим образом:

- а) Положите несколько тряпок в барабан.
- б) Включите питание.
- в) Выберите программу «Сушка по времени» и нажмите кнопку «Старт/Стоп».
- г) По окончании программы очистите сетку фильтра.

 Во время работы сушильной машины компрессор и сливной насос могут издавать посторонние звуки - это нормально.

ОБЩИЕ ЗНАНИЯ И ПРАВИЛА ИСПОЛЬЗОВАНИЯ СУШИЛЬНОЙ МАШИНЫ

1. Пожалуйста, отожмите одежду перед тем, как положить ее в сушильную машину. Чем суше одежда после отжима, тем меньше времени и электроэнергии потребуется для ее сушки.

2. Перед тем как поместить одежду в сушилку, встряхните ее, застегните все молнии и пуговицы, чтобы избежать шума во время сушки. Также рекомендуется вывернуть одежду наизнанку.

3. Перед запуском сушильной машины очистите сетку фильтра.

4. Выберите соответствующую программу сушки в зависимости от типа материала и информации на ярлыке одежды.

5. Чтобы сушка была максимально эффективной, пожалуйста, сортируйте одежду перед сушкой. Не стоит сушить вещи разной толщины или влажности одновременно.

6. При сушке небольшого количества одежды рекомендуется использовать программу «Сушка по времени».

7. При сушке простыней, штор и других крупных тканей, если в процессе сушки они сбиваются в комки, вы можете остановить процесс, встряхнуть их и продолжить сушку.

8. Для одежды, которую после стирки будет необходимо сушить в сушильной машине, рекомендуется использовать кондиционер.

9. Некоторые тяжелые изделия (джинсы, большие полотенца и т.д.) трудно высушить из-за особенностей материала; если после выбранной вами программы данные изделия еще влажные, запустите программу «Сушка по времени» и отрегулируйте время сушки.



РУКОВОДСТВО ПО ОБСЛУЖИВАНИЮ

ОЧИСТКА И ОБСЛУЖИВАНИЕ

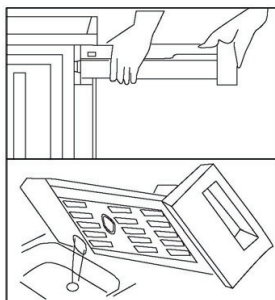
Слив воды из резервуара для сбора конденсата

Шаги:

- 1. Аккуратно потяните резервуар на себя.

Сушильная машина

2. Слейте собранный конденсат из резервуара.
3. Установите резервуар на место.



ВНИМАНИЕ

Не забывайте сливать воду после каждого использования прибора. Если резервуар переполнится, программа остановится. После слива воды нажмите кнопку «Старт/Стоп», чтобы продолжить выполнение программы.

- ➔ Конденсат не пригоден для питья!
- ➔ Нельзя использовать прибор без резервуара!

Чистка фильтра

В зависимости от модели, прибор оснащен одним или двумя фильтрами. После каждого запуска фильтр необходимо очищать.

Чистка фильтра (барабан):

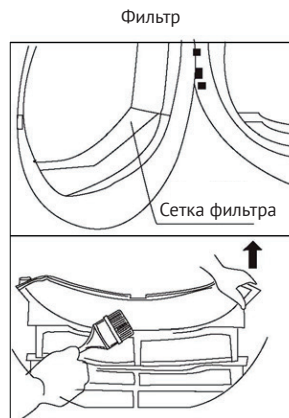
Откройте дверцу барабана, очистите фильтр, как показано на рисунке, и установите его обратно.

Чистка фильтра (нижний):

Снимите декоративную накладку, поверните фильтр в направлении, как показано на рисунке, очистите фильтр

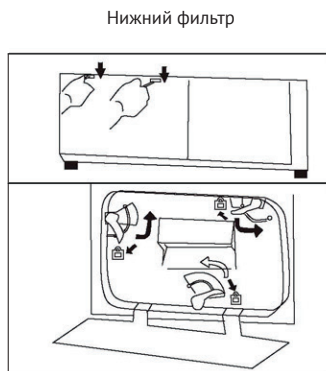
и установите его обратно. Соберите все в обратном порядке.

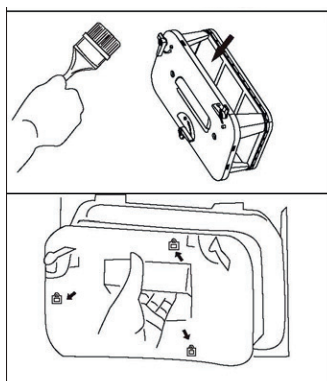
Очистка:



1. Очистите сетку фильтра и вентиляционные отверстия. Уберите пух и пыль, которые скопились на них. Затем промойте их под проточной водой или прочистите мягкой щеткой.

2. Убедитесь, что сетка фильтра полностью высохла, прежде чем устанавливать ее на место.





ОЧИСТКА И ОБСЛУЖИВАНИЕ

⚡ ВНИМАНИЕ

➔ Большое скопление пуха, ворса и пыли на сетке фильтра блокирует циркуляцию воздуха, что приводит к увеличению времени сушки и энергопотребления!

➔ Не используйте сушильную машину без фильтра.

➔ Очищайте сетку фильтра после каждого использования.

Чистка теплообменника

➔ Как правило, чистку теплообменника следует проводить каждый месяц.

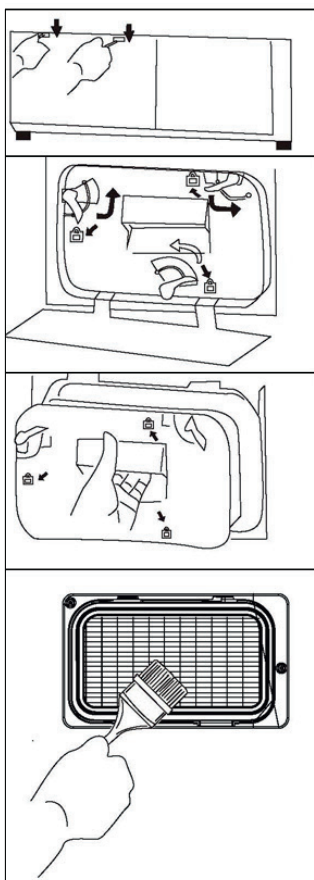
Шаги:

1. Откройте крышку в левом нижнем углу сушильной машины.

2. Поверните крепежи фильтра в направлении, как показано на картинке.

3. С помощью сухой щетки протрите теплообменник.

4. Соберите все в обратном порядке.



🗣️ ПРИМЕЧАНИЕ

➔ Не прикладывайте чрезмерных усилий при очистке теплообменника.

➔ Перед чисткой отключите прибор от сети!

Очистка прибора

⚡ ВНИМАНИЕ

➔ Перед очисткой отключите прибор от сети!

Сушильная машина

➔ Во время очистки используйте перчатки.

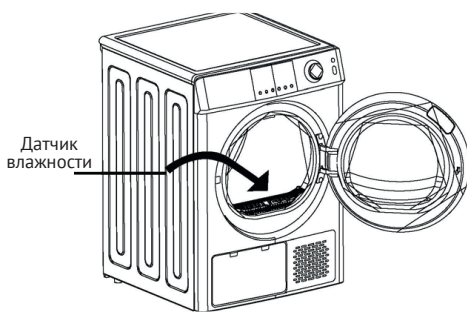
➔ Для очистки корпуса и других элементов устройства рекомендуется использовать слегка влажную ткань, смоченную чистой водой. Это позволит избежать необратимого повреждения внешних поверхностей прибора.

➔ Не мойте сушильную машину под напором и под сильным давлением.

Шаги:

- ➔ Подготовьте слегка влажную ткань.
- ➔ Протрите дверцу внутри и снаружи.
- ➔ Протрите уплотнители дверцы.
- ➔ Протрите датчик влажности.
- ➔ Соберите пух, пыль, ворс в вентиляционных отверстиях.

Перед запуском протрите прибор насухо.



! РУКОВОДСТВО ПО УСТРАНЕНИЮ НЕИСПРАВНОСТЕЙ

ОЧИСТКА И ОБСЛУЖИВАНИЕ

📌 ПРИМЕЧАНИЕ: Датчик влажности расположен внутри барабана сушильной машины и находится под отверстием для сбора ворса.


Не используйте абразивные чистящие средства для чистки барабана! Это может привести к повреждению датчика влажности.


КОДЫ ОШИБОК

Код	Причина	Решение
OE	Резервуар для сбора конденсата переполнен или неисправен сливной насос	Если проблема не решилась после слива воды из резервуара, обратитесь в сервисный центр
dE	Дверца неплотно закрыта	Если проблема не решилась после закрытия дверцы повторно, обратитесь в сервисный центр

Код	Причина	Решение
LE	Фильтр загрязнен или неисправность мотора прибора	Если проблема не решилась после очистки фильтра, обратитесь в сервисный центр
HE	Неисправность компрессора	Отключите прибор от сети и обратитесь в сервисный центр
tE1	Повышенная температура передних вентиляционных отверстий	
tE2	Неисправность конденсатора	
SE	Неисправность датчика влажности	

ПРИМЕЧАНИЕ

Если во время работы прибора появился символ  – это означает, что резервуар для сбора конденсата переполнен, слейте воду. Если резервуар пуст – включите прибор принудительно.

Если во время работы прибора появился символ  – это означает, что фильтр или нижний фильтры засорены, очистите их. Если фильтры чистые – включите прибор принудительно.

НЕИСПРАВНОСТИ И СПОСОБЫ ИХ РЕШЕНИЯ

Ремонт прибора может осуществлять только квалифицированные специалист!

Прежде чем обращаться в сервисный центр, убедитесь, что вы не можете устранить неисправность самостоятельно или что прибор используется

правильно. Если проблема относится к гарантийному случаю, специалисты центра предоставят вам квалифицированную помощь.

Неисправность	Решение
Дисплей ничего не отображает	<ul style="list-style-type: none"> ➤ Проверьте, плотно ли вставлена вилка в розетку, проверьте, включен ли прибор
Прибор не запускается	<ul style="list-style-type: none"> ➤ Убедитесь, что дверца плотно закрыта ➤ Убедитесь, что вы выбрали программу и нажали «Старт/Стоп»
Дверца открывается автоматически	<ul style="list-style-type: none"> ➤ Убедитесь, что замок дверцы защелкивается при закрытии ➤ Проверьте, не зажата ли одежда или не перегружен ли барабан
Плохой эффект сушки или сам процесс сушки слишком долгий	<ul style="list-style-type: none"> ➤ Очистите фильтр и нижний фильтр ➤ Выберите более подходящую для вашего типа ткани программу; убедитесь, что работе вентилятора ничего не мешает

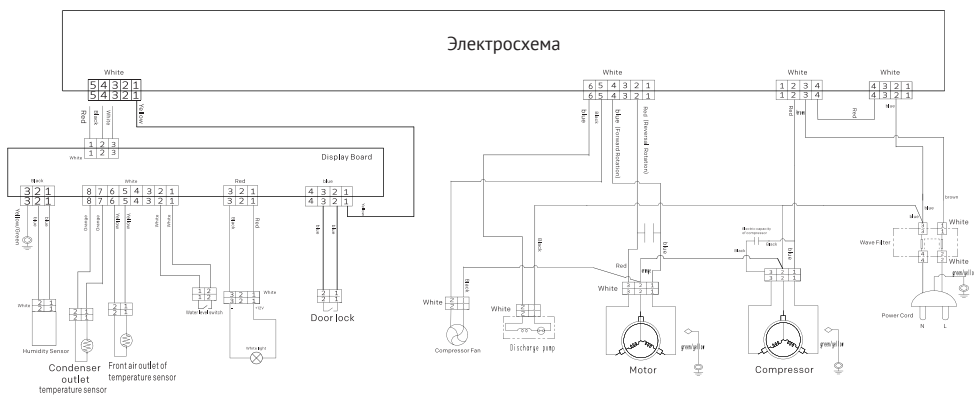
Сушильная машина



Если неисправность невозможно решить, то:



1. Отключите прибор от сети электропитания.
2. Обратитесь в сервисный центр.

! ТЕХНИЧЕСКИЕ ХАРАКТЕРИСТИКИ

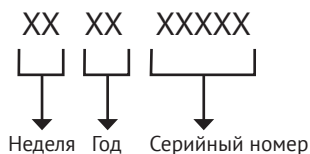
Модель	DM 593 W	DM 592 W
Максимальная загрузка (кг)	8.0	9.0
Номинальная мощность (Вт)	650	650
Размер продукта (ШxГxВ) (мм)	595*615*850	595*615*850
Размер упаковки (ШxГxВ) (мм)	700*700*885	700*700*885
Вес нетто (кг)	50	50
Вес брутто (кг)	56	56
Хладагент	R290	R290



	<p>Данная маркировка указывает на то, что этот продукт не должен утилизироваться вместе с другими бытовыми отходами на территории ЕС. Чтобы предотвратить возможный вред окружающей среде или здоровью людей в результате неправильной утилизации бытовых отходов, ответственно относитесь к их переработке, чтобы способствовать экологически рациональному повторному использованию материалов.</p> <p>Чтобы вернуть использованное устройство, воспользуйтесь системами сбора или обратитесь к продавцу, где было приобретено данное изделие. Они примут изделие обратно и смогут отправить его на безопасную для окружающей среды переработку.</p> <p>Для использованных электрических и электронных изделий существуют отдельные системы сбора. Помогите нам сохранить окружающую среду.</p>
	<p>Данный продукт разработан в соответствии со всеми европейскими директивами и требованиями.</p>

 ПРЕДУПРЕЖДЕНИЕ	<p>Прибор не предназначен для использования лицами (включая детей) с пониженными физическими, сенсорными или умственными способностями или при отсутствии у них жизненного опыта или знаний, если они не находятся под присмотром или не проинструктированы об использовании прибора лицом, ответственным за их безопасность. Дети должны находиться под присмотром во избежание игр с прибором</p> <p>При повреждении шнура питания его замену, во избежание опасности, должны производить изготовитель, сервисная служба или подобный квалифицированный персонал</p> <p>Недопустимо возникновение факельного пламени под воздухоочистителем (для вытяжек)</p>
 ВНИМАНИЕ!	<p>Детали прибора могут нагреваться во время работы</p>
<p>Условия хранения продукции по ГОСТу 15150-69, в помещениях с естественной вентиляцией при температуре воздуха от минус 50°C до плюс 40°C, относительной влажности не более 75%.</p>	

Сушильная машина

СЕРИЙНЫЙ НОМЕР:**ИЗГОТОВИТЕЛЬ:**

Эм энд Джи Хаусгерате ГмбХ
Потсдамер стр, 92 10785 Берлин

ЛИЦО, УПОЛНОМОЧЕННОЕ ИЗГОТОВИТЕЛЕМ:

ООО «Эм-Джи Русланд», 141400
г. Химки, ул. Бутаково, д. 4
info@kuppersberg.com

Фирма-производитель оставляет за собой право на внесение изменений в конструкцию, комплектацию и дизайн приборов.

Сделано в КНР, Завод-изготовитель: Skyworth Electric Co., Ltd.



УСЛОВИЯ ГАРАНТИЙНОГО ОБСЛУЖИВАНИЯ

Внимательно ознакомьтесь с условиями гарантийного обслуживания.

Изготовитель оставляет за собой право вносить изменения в конструкцию, комплектацию или технологию изготовления, таковые изменения не влекут обязательств по изменению или улучшению ранее выпущенных изделий. Указанные изменения могут быть произведены без предварительного уведомления.

Изготовителем техники марки «Kuppersberg» установлен срок службы 7 (семь) лет на крупную бытовую технику: газовые и комбинированные плиты, духовые шкафы, электрические и газовые варочные поверхности, холодильное оборудование, стиральные машины, сушильные барабаны, посудомоечные машины, пароварки, кухонные вытяжки), при соблюдении правил эксплуатации и применении ее в бытовых целях.

Данные сроки исчисляются с даты изготовления изделия.

Правила безопасного и эффективного использования изложены в Инструкции по эксплуатации. По истечении установленного срока службы изготовитель не несет ответственности за безопасность изделия.

На всю бытовую технику марки «Kuppersberg» гарантийный срок составляет 24 (двадцать четыре) месяца. Гарантийный срок исчисляется со дня заключения договора купли-продажи при наличии кассового и/или товарно-кассового чека, при отсутствии документов о покупке согласно п. 2 ст. 19 ЗоЗПП гарантийный срок исчисляется с даты изготовления изделия.

Данная Гарантия действительна только на территории Российской Федерации, Республики Беларусь, Республики Казахстан. Гарантия распространяется только на официально поставленные изделия, сертифицированные для указанных стран, а также на оригинальные комплектующие и составные части данных изделий.

На территории других государств гарантийный срок устанавливается в соответствии с внутренним законодательством.

1. Данная гарантия распространяется только на изделия, используемые в личных, семейных или домашних целях, не связанных с предпринимательской деятельностью.

2. Гарантийный срок на комплектующие изделия (такие изделия, которые могут быть сняты с основного изделия без применения каких-либо инструментов, а именно, ящики, полки, решётки, корзины, насадки, трубки, шланги или другие подобные комплектующие) составляет 6 (шесть) месяцев с момента продажи основного изделия магазином.

3. Гарантийный срок на новые комплектующие и составные части, установленные в изделие, взамен вышедших из строя, при гарантийном ремонте, равен сроку гарантии на изделие и заканчивается одновременно с окончанием гарантийного срока изделия.

4. Гарантийный срок на элементы освещения, лампы составляет 15 дней с даты покупки прибора.

5. Гарантийный ремонт выполняется бесплатно авторизованным сервисным центром на дому у потребителя или в мастерской по усмотрению сервисного центра.

6. Прежде чем вызвать специалиста сервисного центра, внимательно прочитайте инструкцию по эксплуатации изделия. Если изделие исправно, то за сервисным центром остаётся право требовать от Потребителя возмещения стоимости сервисных мероприятий за ложный вызов.

7. Для осуществления технического обслуживания и ремонта изделия, потребителю необходимо обеспечить доступ сотруднику авторизованного сервисного центра к изделию (в том числе встраиваемому).

8. Претензии по качеству основного изделия, его комплектующих и составных частей принимаются при условии, что недостатки обнаружены в течение гарантийных сроков, установленных соответственно на основное изделие, его комплектующие и составные части. Претензии рассматриваются после только после предварительной проверки качества изделия представителем авторизованного сервисного центра.

9. Во избежание возможных недоразумений, сохраняйте в течении гарантийного срока изделия документы, прилагаемые при продаже (кассовый и/или товарный чек, инструкцию по эксплуатации).

10. Изготовитель не несет какой-либо ответственности за любой возможный ущерб, нанесенный потребителю, в случаях несоблюдения требований Изготовителя, указанных в данном гарантийном документе и инструкции по эксплуатации.

Изготовитель не несет гарантийные обязательства в следующих случаях:

При возникновении недостатков, вызванных несоблюдением прилагаемой к изделию инструкции по эксплуатации, неправильной установкой, хранением или транспортировкой изделия, небрежным обращением или плохим уходом, неправильным использованием, включая перегрузку.

Использования изделия для предпринимательской или профессиональной деятельности.

Не соблюдения потребителем правил подключения и монтажа изделия, установки дополнительных элементов на изделии, препятствующих доступу специалиста к прибору для проведения сервисных мероприятий.

На изделия, которые подвергались ремонту, разборке или конструктивным изменениям, которые повлекли отказ в работе изделия, неуполномоченными на то лицами или организациями не являющимися авторизованными сервисными центрами. Так же если удалены, не разборчивы или изменены заводские наклейки с указанием модели, продуктового и серийного номера изделия.

Повреждений техники или нарушений ее нормальной работы, которые вызваны не зависящими от производителя причинами, такими как нестабильность параметров электросети (установленных государственными стандартами ГОСТ 13109-97), явления природы и стихийные бедствия, пожар, домашние животные и насекомые, попадание внутрь изделия посторонних предметов, жидкостей, и другими подобными причинами.

Повреждения техники или нарушений ее нормальной работы, вызванных сверхнормативными отклонениями параметров электро-, газо-, или водоснабжения от номинальных значений.

Внешние и внутренние загрязнения, царапины, трещины, вмятины, потёртости и прочие механические повреждения, повреждения стеклянных деталей, включая разрушения, повреждения стеклокерамики, изменения цвета стеклокерамики в зонах конфорок, царапины, возникшие в процессе эксплуатации.

Использование посуды не соответствующего типа и размера, рекомендованного изготовителем согласно инструкции по эксплуатации.

На шумы и звуки работы электрооборудования индукционных и электрических плит, даже в выключенном состоянии, так же на шум пламени, издаваемый газовыми конфорками.

Повреждения деталей, которые произошли в результате естественного износа, включая расходные материалы, такие как: лампы, элементы питания, фильтры, монтажные и уплотнительные элементы, соединительные электрокабели, разъёмы, шланги, фильтры, антивозвратные клапаны, металлические и стеклянные противни, решетки, держатели противней и решеток, телескопические направляющие, тарелки, блюда, ручки и кнопки управления, решетки плит, составные части конфорок и дополнительных аксессуаров.

Образования на нагревательных элементах избыточного слоя накипи, при повышенной жесткости воды необходима обработка соответствующими составами.

Попадания во внутренние рабочие объёмы изделия посторонних предметов, мелких деталей одежды или остатков пищи.

Механических повреждений изделия потребителем (вмятины, царапины, трещины, сколы и т. д.)

Потери товарного вида изделия в следствие воздействия химических веществ.

Длительных термических воздействиях и других подобных повреждениях, возникших в процессе эксплуатации. Время приготовления пищи не должно превышать более 3 часов непрерывного включения конфорок.

На работы по установке, регулировке, чистке изделия, замене расходных материалов и прочий уход за изделием, оговорённый в инструкции по эксплуатации (периодическое обслуживание).

Движения хладагента внутри холодильника, морозильника, который может издавать кратковременные шумы (свист, звук перетекающей жидкости и т. д.), даже при отключенном компрессоре, что не является дефектом, так же не является дефектом потрескивание составных частей прибора в результате температурных деформаций.

Характерные звуки включения компрессора и автоматики являются нормальными звуками при работе электрооборудования прибора. Для холодильников, оборудованных устройством для приготовления льда (ледогенератором), при не использовании устройства для приготовления льда (ледогенератора) в течении 7 дней и более, обязательно требуется отключать функцию приготовления льда, освободить емкость от ранее приготовленного льда. Во избежание солнечного ультрафиолетового и температурного воздействия на корпус холодильника, место для установки холодильника должно быть защищено от прямого попадания солнечного света на прибор.

Установка и подключение крупной бытовой техники, включая встраиваемую бытовую технику

Для установки и подключения изделий производитель рекомендует Вам обратиться в авторизованные сервисные центры. Вы можете воспользоваться услугами любых других квалифицированных специалистов имеющих сертификат на оказание подобных услуг.

Перед установкой, использованием обязательно внимательно прочтите Инструкцию по эксплуатации.

Оплата работ по установке и подключению изделия происходит по прейскуранту сервисного центра.

Изготовитель не несёт какой-либо ответственности за любой ущерб, нанесенный имуществу граждан вследствие установки и подключения, не соответствующих требованиям, указанным в инструкции по эксплуатации и произведенных не уполномоченными на то лицами.

В случае нарушений требований Изготовителя по установке и подключению, ответственность за причиненный ущерб несет лицо или организация, проводившее работы по установке и подключению.

Газовая бытовая техника подключается только специалистом, имеющим лицензию и допуск на работы с газовым оборудованием. Гарантийное и сервисное обслуживание осуществляется только при наличии отметки в паспорте изделия о подключении или документа уполномоченной организации о подключении газового оборудования.

Изделия, имеющие трехконтактную сетевую вилку, обязательно должно быть заземлено.

По всем вопросам технического обслуживания и приобретения оригинальных расходных материалов и аксессуаров Вы можете обращаться в авторизованные сервисные центры, информация по сервисному обслуживанию изделий «Kuppersberg» указана на сайте изготовителя: www.kuppersberg.com

KUPPERSBERG

СЕРВИСНАЯ КНИЖКА

МОДЕЛЬ

ТИП ИЗДЕЛИЯ

СЕРИЙНЫЙ НОМЕР

ДАТА ПРОДАЖИ

М.П.
продавца

Уважаемый Покупатель!

Благодарим Вас за выбор продукции компании KUPPERSBERG. Настоящим, компания KUPPERSBERG подтверждает, что приобретенная Вами техника изготовлена из высококачественных материалов при повышенном контроле качества продукции и отвечает всем техническим и экологическим критериям, предъявляемым к домашней бытовой технике.

Данный товар сертифицирован на территории Российской Федерации. Производитель обязуется обеспечить бесплатный гарантийный ремонт в течение всего гарантийного срока.

Требования потребителя, соответствующие Законодательству РФ, могут быть предъявлены в течение 24 месяцев с Даты продажи изделия при условии, что недостатки в продукции не возникли вследствие нарушения покупателем правил пользования, транспортировки, хранения и иных действий пользователя или третьих лиц или обстоятельств непреодолимой силы (пожар, природная катастрофа и т.д.).

Гарантийное обслуживание осуществляется в уполномоченных KUPPERSBERG авторизованных сервисных центрах. Ответственность за качество, сроки ремонта несут уполномоченные сервисные центры. Неисправные детали и узлы техники в гарантийный период заменяются потребителю на новые безвозмездно.

ООО «КУППЕРСБЕРГ-СЕРВИС»

Установка, гарантийное и послегарантийное обслуживание, продажа запасных частей по Москве и Московской области +7 (495) 236-90-67

Телефон горячей линии KUPPERSBERG:

8 (800) 250-17-18 (звонки для всех регионов РФ бесплатные)

Часы работы горячей линии:

понедельник-пятница с 9-00 до 18-00 без перерыва

Полный список авторизованных сервисных центров KUPPERSBERG Вы можете найти на официальном сайте www.kuppersberg.com

СВЕДЕНИЯ О РЕМОНТАХ

Ремонт №1

Дата обращения	Дата ремонта	Неисправность	Выполненная работа	Запасная часть

Ремонт №2

Дата обращения	Дата ремонта	Неисправность	Выполненная работа	Запасная часть

Ремонт №3

Дата обращения	Дата ремонта	Неисправность	Выполненная работа	Запасная часть

KUPPERSBERG

ГАРАНТИЙНЫЙ СЕРТИФИКАТ

Обратите особое внимание!

Все условия гарантии регулируются действующим Законодательством РФ.

Гарантийные обязательства не распространяются на технику с неисправностями, возникшими вследствие нарушения технологических требований, описанных в Инструкции по эксплуатации, в том числе:

- нестабильности параметров электросети, установленных ГОСТ 13109-87, а также нестабильности уровня давления газа, согласно ГОСТ Р50696-2006;
- нестабильности водопроводной сети, установленных СНиП 2.04.02-84;
- на технику, используемую от целей, отличных от бытового пользования, а также технику, установленную в организациях любого типа собственности;
- при наличии следов механических повреждений (трещины, сколы, царапины и пр.), связанных с причиной обращения;
- при наличии следов несанкционированного вскрытия или неквалифицированного ремонта третьими лицами (за исключением особых случаев, предусмотренных действующим Законодательством РФ);
- при несоответствии данных о технике в Сервисной книжке и на оригинальной наклейке (шильде) на изделии;
- при неправильном подключении изделия, попадании внутрь изделия посторонних предметов, мелких деталей и фрагментов одежды или остатков пищи;
- при попадании на внутренние узлы и детали изделия посторонних жидкостей, насекомых или при наличии следов их жизнедеятельности;
- вследствие образования на элементах изделия избыточного слоя накипи или иных отложений, вызванных повышенной жесткостью воды;
- при обнаружении воздействия на внутренние и внешние элементы изделия агрессивных химических веществ, а также термического воздействия;
- в случае, если изделие на момент визита уполномоченной сервисной службы KUPPERSBERG было в технически исправном состоянии.

KUPPERSBERG

#1

Модель изделия _____

Серийный № _____

Дата продажи _____

М.П.
продавца

KUPPERSBERG

#2

Модель изделия _____

Серийный № _____

Дата продажи _____

М.П.
продавца

KUPPERSBERG

#3

Модель изделия _____

Серийный № _____

Дата продажи _____

М.П.
продавца

Товар получен без повреждений, претензий к внешнему виду и комплектности не имею

(Фамилия, имя и подпись Потребителя)

С условиями гарантийных обязательств KUPPERSBERG ознакомлен и согласен. Полная, необходимая, достоверная информация о Товаре, Изготовителе, Продавце мною получена

(Фамилия, имя и подпись Потребителя)

СВЕДЕНИЯ ОБ УСТАНОВКЕ

Заполняется лицом, осуществившем подключение (Установку)

Дата подключения (установки)	Фамилия, Имя специалиста, проводившего подключение	Наименование организации, выполнившей подключение	Подпись специалиста, проводившего подключение

Внимание: KUPPERSBERG настоятельно рекомендует доверять подключение (установку) приобретённого Товара специалистам Авторизованного сервисного центра KUPPERSBERG. При подключении изделия через АСЦ KUPPERSBERG, гарантийный срок исчисляется с Даты подключения (установки) изделия, но не более 3 месяцев с даты продажи. ООО «КУППЕРСБЕРГ-СЕРВИС» для Москвы и Московской области: +7 (495) 236-90-67, Пн-Пт: с 9-00 до 18-00. Оплата работ по подключению и настройке изделия осуществляется на основании прейскуранта платных услуг организации, осуществляющей подключение. Изготовитель не несёт ответственности за ущерб имуществу и здоровью граждан, возникший в связи с некавалифицированным подключением изделия третьими лицами. В случае возникновения поломки изделия вследствие описанных выше причин, ответственность за причинённый ущерб потребителю, а также за восстановление работоспособности изделия, несёт лицо, осуществлявшее подключение. Газовые варочные панели и духовки могут быть установлены только сертифицированным специалистом, имеющим соответствующий допуск на установку и проведение работ по газовому оборудованию. Гарантийное обслуживание осуществляется только при наличии отметки Организации, уполномоченной на проведение такого рода работ.

KUPPERSBERG

#1

Сервис-центр _____

Инженер, Ф.И.О.,
подпись _____

Дата ремонта _____

М.П.
сервис-центра

KUPPERSBERG

#2

Сервис-центр _____

Инженер, Ф.И.О.,
подпись _____

Дата ремонта _____

М.П.
сервис-центра

KUPPERSBERG

#3

Сервис-центр _____

Инженер, Ф.И.О.,
подпись _____

Дата ремонта _____

М.П.
сервис-центра

KUPPERSBERG



ВНИМАНИЕ!

ГАРАНТИЙНЫЙ ТАЛОН НАХОДИТСЯ
ВНУТРИ НАСТОЯЩЕГО РУКОВОДСТВА.
ПРОИЗВОДИТЕЛЬ НАСТОЯТЕЛЬНО
РЕКОМЕНДУЕТ СОХРАНЯТЬ
НАСТОЯЩЕЕ РУКОВОДСТВО
В ТЕЧЕНИЕ ВСЕГО СРОКА
ПОЛЬЗОВАНИЯ ИЗДЕЛИЕМ.

➔ Kuppertsberg

➔ www.kuppertsberg.com