

Haier

МОРОЗИЛЬНИК МҰЗДАТҚЫШ MUZLATGICH

РУКОВОДСТВО ПОЛЬЗОВАТЕЛЯ
ПАЙДАЛАНУШЫНЫҢ НҰСҚАУЛЫҒЫ
FOYDALANUVCHI UCHUN QO'LLANMA

Модель / Моделі / Model

HF-260*

HF-300*

ПОЖАЛУЙСТА, ВНИМАТЕЛЬНО ПРОЧИТАЙТЕ ДАННОЕ РУКОВОДСТВО ПЕРЕД ИСПОЛЬЗОВАНИЕМ УСТРОЙСТВА. СОХРАНИТЕ ЕГО ДЛЯ ДАЛЬНЕЙШЕГО ИСПОЛЬЗОВАНИЯ.

МҰНЫ МҰҚИЯТ ОҚЫП ШЫҒЫҢЫЗ ҚҰРЫЛҒЫНЫ ҚОЛДАНАР АЛДЫНДА НҰСҚАУЛЫҚТЫ ҚАРАҢЫЗ. ОНЫ БОЛАШАҚТА ПАЙДАЛАНУ ҮШІН САҚТАҢЫЗ.

ILTAMOS, BUNI DIQQAT BILAN O'QING QURILMANI ISHLATISHDAN OLDIN QO'LLANMA. KELAJAKDA FOYDALANISH UCHUN UNI SAQLANG.

Спасибо

RUS

Благодарим вас за выбор продукции Haier.

Перед использованием внимательно прочитайте настоящее руководство. Руководство содержит важную информацию, которая может помочь вам обеспечить безопасную правильную установку, а так же ежедневное использование и техническое обслуживание устройства.

Храните данное руководство в удобном месте, чтобы вы всегда могли воспользоваться им для безопасного и правильного использования устройства.

Предупреждение об опасности



Да



Нет



Внимание!



Предупреждение.



Утилизация

Данная маркировка на изделии, принадлежностях или документации указывает на то, что изделие не должно утилизироваться вместе с другими бытовыми отходами по окончании срока службы. Во избежание возможного нанесения вреда окружающей среде или здоровья людей в результате неправильной утилизации отхода, пожалуйста, отделите эти изделия от других видов отходов и утилизируйте их соответствующим образом в целях рационального повторного использования материальных ресурсов.

Пользователям следует обратиться либо к розничному продавцу у которого они приобрели этот продукт, либо в местный орган власти, чтобы узнать, где и как они могут сдать изделия на экологическую безопасную переработку. Коммерческие пользователи должны связаться со своим поставщиком и проверить условия договора покупки.

ВНИМАНИЕ!

Опасность травмы или удушья!

Отключите устройство от источника питания. В целях безопасности при утилизации старого морозильника выньте вилку сетевого шнура из розетки, перережьте сетевой кабель и утилизируйте его вместе с вилкой. Снимите двери, чтобы дети не смогли закрыться внутри морозильника.

ВНИМАНИЕ!

Не используйте удлинитель, может привести к снижению напряжения и создания плохих условий для запуска компрессора.

Содержание

RUS

Упаковка и утилизация изделия.....	2
Предупреждение.....	4
Перед использованием.....	5
Функции.....	6
Обслуживание.....	6
Обнаружение и устранение неисправностей.....	7
Технические характеристики.....	8
Перенавешивание дверей.....	22-23
Гарантийные условия.....	24

Аксессуары

Проверьте наличие аксессуаров и литературы в соответствии с приведенным ниже списком:

1 × Руководство пользователя

1 × Верхняя дверная петля

1 × Крышка дверной петли

1 × Дверная ручка

1 × Гарантийный талон

1 × Маркировка энергоэффективности

1 × Скребок

1 × Ледница

1 × Пластиковый фиксатор

1 × Металлический стопор

2 × Заглушка

Производитель оставляет за собой право вносить изменения в конструкцию и комплектацию.

ПРЕДУПРЕЖДЕНИЕ

Перед использованием прибора в первый раз

Предполагаемое использование: Данный прибор сконструирован исключительно для использования в сухих, крытых бытовых условиях. Производитель не несет ответственности за травмы полученные в результате ненадлежащего использования изделия.

Что следует делать ...

- ✓ Убедитесь в том, что штепсельная вилка не ограничена в пространстве под морозильником.
- ✓ Держите вилку, а не кабель при отключении и включении морозильника.
- ✓ Позаботьтесь о том, чтобы не пережать шнур электропитания и не повредить его при перемещении морозильника.
- ✓ Убедитесь в том, что штепсельная вилка не повреждена, в противном случае по возможности отключите подачу электричества и аккуратно отключите ее, а также проконсультируйтесь с специалистом авторизованного сервисного центра для ее замены.
- ✓ Убедитесь в том, что вблизи от морозильника нет газа или прочих воспламеняемых утечек газа. В случае обнаружения утечки, выключите клапан для останова утечки газа; откройте двери и окна, но не включайте и не выключайте шнуры электропитания морозильника или любого другого прибора.
- ✓ Выключите морозильник от сети для его очистки и обслуживания.
- ✓ Открывайте дверцы за ручку, обратите внимание на то, что расстояние между дверцами может быть очень узким, поэтому избегайте застревания пальцев.
- ✓ После отключения морозильника, оставьте его не менее чем на 5 минут до повторного включения, поскольку частый перезапуск может повредить компрессор.
- ✓ **ВНИМАНИЕ!** Не загромождайте вентиляционные отверстия, расположенные в корпусе прибора или во встраиваемой конструкции.
- ✓ При утилизации морозильника, во избежание случайного заперения детей, удалите дверцы морозильника, дверные уплотнители и полки.

✓ Данный прибор может использоваться детьми в возрасте от 8 лет и старше и людьми с ограниченными физическими, сенсорными или ментальными способностями, а также в случае отсутствия опыта и знаний, если их контролируют или инструктируют относительно использования прибора безопасным способом и с пониманием сопутствующих опасностей. Детям нельзя играть с данным прибором. Чистка и пользовательское обслуживание не должны проводиться детьми без контроля со стороны взрослых.

- ✓ Минимальное допустимое расстояние между прибором и газовой трубой 15 см, соприкосновение не допускается.
- ✓ Морозильник должен быть размещен в хорошо проветриваемом помещении. Убедитесь в наличии пространства не менее 20 см над и 10 см вокруг морозильника
- ✓ Прибор должен быть расположен так, чтобы штепсельная вилка оставалась в доступности.

Что не следует делать ...

× Морозильник работает от электрической сети 220–240 В переменного тока/50 Гц. При неправильном напряжении, морозильник может не запускаться, повредиться регулировка температуры, компрессор, возникнуть ненормальный шум при работе компрессора. При необходимости установите автоматический стабилизатор напряжения.

× Для морозильника необходимо обеспечить специальную розетку с надежным заземлением. Силовой кабель морозильника оснащен 3-жильной (с заземлением) штепсельной вилкой, которая подходит к стандартной 3-жильной (с заземлением) розетке. Никогда не срежьте и не демонтируйте 3-ий контакт (заземление). После установки морозильника вилка должна оставаться в доступности.

× Никогда не храните легковоспламеняющиеся, взрывоопасные или коррозионно-активные материалы в морозильнике.

× Не храните медикаменты, бактериологические или химические вещества в морозильнике. Данный морозильник является бытовым электроприбором. Не рекомендуется помещать в него материалы, требующие хранения в строгих температурных условиях.

× Не храните и не используйте бензин или прочие легковоспламеняющиеся вещества в непосредственной близости от морозильника во избежание возникновения пожара.

× Не помещайте неустойчивые предметы (тяжелые объекты, контейнеры с жидкостью) на верхнюю часть морозильника во избежание телесных повреждений, причиненных падением предметов сверху.

× Не висите на дверце или на держателе бутылок. Дверца может сместиться из вертикального положения, можно выдернуть держатель бутылок или же морозильник может опрокинуться.

× Не наступайте на дверцу морозильной камеры, на полки или на его корпус при заполнении и выгрузке продуктов и напитков.

× Не прикасайтесь к внутренней поверхности морозильной камеры когда она работает, особенно влажными руками, поскольку ваши руки могут примерзнуть к поверхности.

× Для обеспечения сохранности электрической изоляции морозильника, не опрыскивайте и не промывайте морозильник водой при очистке, не размещайте морозильник во влажном месте или месте, где он может быть облит водой. Очистите и высушите брызги воды и латна мягкой чистой тканью.

× Ремонт, разборка и внесение изменений в морозильник должны выполняться специалистом специализированного сервисного центра.

× Любое резкое или грубое передвижение морозильника может повредить охлаждающие трубки. Результатом могут стать потеря собственности или телесные повреждения.

× Не позволяйте младенцам или детям забираться в ящики морозильной камеры.

× **ВНИМАНИЕ!** Не используйте электрические приборы внутри отделений для хранения продуктов, за исключением тех, которые рекомендованы производителем.

× **ВНИМАНИЕ!** Система содержит хладагент под высоким давлением. Не вскрывайте систему. Обслуживание происходит только специалистами специализированного сервисного центра.

× **ВНИМАНИЕ!** Не допускайте повреждения контура хладагента.

× Не используйте фен для сушки волос, для просушки внутренней части морозильника. Не помещайте зажженные свечи внутрь морозильника для удаления запахов.

× Не распыляйте летучие субстанции, такие как инсектициды, на какую бы то ни было поверхность прибора.



- ✗ Открывайте или закрывайте дверцы морозильника только тогда, когда в пределах радиуса движения дверцы нет детей.
- ✗ Данный прибор не предназначен для использования лицами (включая детей) с ограниченными физическими, сенсорными или ментальными возможностями или ввиду отсутствия опыта и знаний, если только их не контролирует и не дает им инструкции по использованию прибора лицо, ответственное за их безопасность.
- ✗ Не храните слишком много продуктов в морозильной камере во избежание более длительного времени работы компрессора, а также могут выпадать продукты. Рекомендуется не превышать линию загрузки ящиков. Общий вес продуктов не должен превышать 30 кг. Чтобы избежать выпадения продуктов на пол, не открывайте ящик морозильника слишком сильно или под углом.
- ✗ **ВНИМАНИЕ!** Не используйте механические приборы или прочие методы ускорения процесса размораживания, за исключением тех, которые рекомендованы производителем.
- ✗ Не складывайте взрывоопасные объекты, в частности аэрозольные баллоны с воспламеняющимся наполнителем в приборе.
- ✗ В случае возникновения какой-либо проблемы с освещением в морозильнике, свяжитесь с нашей специализированной сервисной службой для устранения проблемы, не допускается производить замену самостоятельно.

Советы по хранению продуктов в морозильнике

- Ⓜ Горячие продукты питания должны быть охлаждены до комнатной температуры перед помещением на хранение в морозильник.
- Ⓜ Помойте или очистите продукты питания и высушите все капли воды на них до помещения их в морозильник.
- Ⓜ Продукты питания, которые будут храниться в морозильнике, должны быть герметично закрыты. Это предотвратит испарение влаги из продуктов и как следствие их порчу.
- Ⓜ Хранимые продукты должны сортироваться по категориям. Продукты, которые потребляются ежедневно, должны быть размещены на передней части полок. Это поможет избежать ненужных отсрочек в открытии дверцы, а также истечения их срока годности, в случае если вы забыли употребить их в пищу.
- Ⓜ Помещайте по возможности продукты в некотором отдалении от внутренних стенок морозильника во избежание повреждения внутреннего пластика.
- Ⓜ Не рекомендуется перегружать морозильник чрезмерным количеством продуктов питания. Между продуктами должно быть большое расстояние, что позволит холодному воздуху равномерно обтекать их и получать наилучшие результаты хранения.
- Ⓜ Не храните продукты с высоким содержанием влаги в соприкосновении с внутренними стенками. В противном случае продукты могут примерзнуть к стенкам. Помещайте продукты в некотором отдалении от внутренних стенок.
- Ⓜ Избегайте соприкосновения продуктов (особенно продуктов, содержащих масло) непосредственно с внутренним пластиком, так как некоторые виды масел могут повредить пластик. Поэтому лучше считать масляные загрязнения в случае их обнаружения.
- Ⓜ Некоторые овощи, например, лук, чеснок, имбирь, орехи и прочие виды корневищных овощей, могут долгое время храниться при нормальной температуре. Нет необходимости хранить их в морозильнике.
- Ⓜ Продукты, нарезанные на маленькие порции замерзнут быстрее и их будет легче разморозить и приготовить. Рекомендуемый вес каждой порции составляет менее 2,5 кг.
- Ⓜ Лучше упаковать продукты перед помещением в морозильную камеру. Внешняя сторона упаковки должна быть сухой, также избегайте прилегания упаковок друг к другу. Упаковочные материалы должны быть без запаха, без воздуха, не ядовитые и нетоксичные.
- Ⓜ Не загружайте чрезмерное количество свежих продуктов в морозильник.

Советы по энергосбережению

- Ⓜ Этот прибор предназначен для использования в бытовых и подобных условиях:
 - в кухонных зонах для персонала в магазинах, офисах и прочих производственных условиях;
 - в фермерских постройках и клиентами в гостиницах, отелях и прочей инфраструктуре жилого типа;
 - в условиях режима пансиона «проживание плюс завтрак»;
 - в общественном питании и подобных условиях, не связанных с торговлей.
- Ⓜ Установите прибор в прохладной, сухой комнате с достаточной вентиляцией. Не накрывайте вентиляционные отверстия.
- Ⓜ Никогда не загорайтесь никакие вентиляционные отверстия и решетки на приборе.
- Ⓜ Не держите дверцу прибора открытой слишком долго при размещении продуктов или их извлечения из морозильника. Чем короче время на которое открывается дверца, тем меньше льда формируется в морозильной камере.
- Ⓜ Не устанавливайте температуру на отметку ниже необходимой.
- Ⓜ Обеспечьте достаточное место для отвода воздуха у основания морозильника и у его боковых стенок.
- Ⓜ Оставьте пространство справа, слева, сзади и сверху при установке. Это поможет сократить потребление энергии и снизить ваши счета за электричество.

ПЕРЕД ИСПОЛЬЗОВАНИЕМ

Описание

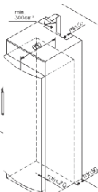
Эта схема может немного отличаться от комплектации морозильника, который вы приобрели.



Место размещения

Правила и условия монтажа:

- Ⓜ Морозильник должен быть установлен на ровной и твердой поверхности где на него не будет падать прямой солнечный свет, где можно легко и удобно открывать дверцы морозильника. Если морозильник помещается на неровную поверхность, в качестве подставки должны использоваться ровные прочные и огнестойкие материалы. Если морозильник слегка неустойчив, вы можете удлинить или укоротить настраиваемые ножки морозильника, поворачивая их по часовой или против часовой стрелки.
- Ⓜ Для обеспечения правильной работы морозильник слегка наклонен назад - конструктивная особенность.
- Ⓜ **Правила хранения и транспортировка:**
- Ⓜ Упакованный морозильник должен храниться при относительной влажности не более 80% в закрытых помещениях с естественной вентиляцией в вертикальном положении.



- Ⓜ При отключенном морозильнике из сети на длительное время, вынуть все продукты, разморозить морозильную камеру и произвести уборку камер. Двери после уборки оставить немного приоткрытыми, чтобы в камерах не появился неприятный запах.
- Ⓜ Транспортировать морозильник необходимо в вертикальном положении, любым видом крытого транспорта, надежно закрепив его, чтобы исключить любые возможные удары, перемещения и падения внутри транспортного средства.

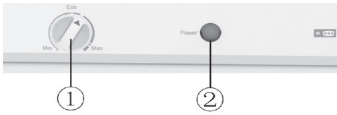
Реализация: Условия реализации производится в соответствии с местным законодательством страны

Регулируемые ножки

- Ⓜ Если морозильник неустойчив, можно удлинить или укоротить регулируемые ножки морозильника, повернув их по часовой стрелке или против часовой стрелки.



ФУНКЦИИ



Панель управления

1. Ручка термостата
2. Индикатор питания

Установка температуры

Термостат настраивается по часовой стрелке от min (минимум) до max (максимум), а температура в морозильной камере будет постепенно снижаться. Терморегулятор следует устанавливать как показано на рисунке.

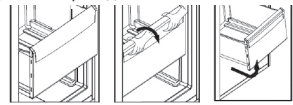
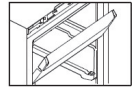
Можно активировать функцию энергосбережения, она регулирует температуру в диапазоне от -18°C и -14°C . При установке термостата на максимум, активируется быстрое замораживание свежих продуктов. Для быстрого замораживания небольшого количества продуктов питания, есть специальная функция. Для быстрого замораживания небольшого количества продуктов рекомендуется активировать за 2 часа до загрузки продуктов в морозильник. В случае необходимости одновременной загрузки большого количества продуктов рекомендуется активировать эту функцию за 24 часа до загрузки. Функция остановится автоматически по истечении 24 часов или можно также можно её остановить вручную. Когда эта функция включена, потребляемая мощность морозильника увеличится.

Информация по использованию

Верхние открывающиеся крышки ящиков. Чтобы открыть верхнюю крышку, слегка приподнимите ее и выверните наизнанку. Обязательно закрывайте крышку, чтобы крышка не мешала при закрытии двери. Крышка ящика может быть убрана, чтобы увеличить пространство для хранения.

Извлечение выдвижных ящиков. Чтобы полностью вытащить ящики, поднимайте их немного вверх, чтобы снять. Ящики (за исключением нижних ящиков) могут извлекаться, чтобы получить больше места для хранения. Слайды доступны для некоторых моделей.

Извлечение супер-запасного ящика. Потянете супер-запасной ящик, при этом поднимайте и вытаскивайте его из направляющих.



ОБСЛУЖИВАНИЕ

Очистка

Морозильник необходимо регулярно чистить для предотвращения появления запаха испорченных продуктов. В целях безопасности отключите морозильник от сети перед его очисткой. Чистите морозильник мягкой тканью или губкой, смоченной в теплой воде (можно добавить мягкое чистящее средство). Осушите капли воды на поверхности морозильника при помощи сухой мягкой ткани. Всегда держите дверной уплотнитель в чистоте.

Морозильник очень тяжелый. Когда вы двигаете его для очистки или ремонта, позаботьтесь о том, чтобы не повредить пол. Не передвигайте морозильник раскачивая его, чтобы не повредить пол.

Не обрызгивайте, не поливайте прибор водой, чтобы избежать отрицательного влияния на свойства электрической изоляции.

Не очищайте жесткой щеткой, проволочной щеткой, моющим порошком, бензином, аммиаком, уксусом и подобными органическими растворами, кислотой или щелочью. Очищайте специальным средством для мытья морозильника, чтобы избежать повреждения или тепловой водой и мягким моющим средством.

Не прикасайтесь к холодным металлическим деталям морозильника, в противном случае ваша кожа может прилипнуть к холодным металлическим деталям.

Размораживание морозильной камеры

Необходимо извлечь вилку из розетки питания, прежде чем размораживать морозильник. Выньте замороженные продукты и храните их в прохладном месте. При разморозке вода будет стекать в канавку в нижней части морозильника, не забывайте периодически протирать канавку сухой тряпкой. Для ускорения процесса разморозки можно поставить небольшой резервуар с горячей водой внутрь морозильника. Оставьте дверь открытой во время разморозки.

При очистке, не чистите холодные стеклянные полки теплой водой. В противном случае стекло может треснуть из-за резкой смены температуры и привести к телесным травмам или потере имущества.

Меры по прерыванию электроснабжения

Даже летом продукты могут храниться в морозильнике в течение нескольких часов после прекращения подачи электроэнергии. Если случится прекращение подачи электроэнергии, позвоните в электроэнергетическую компанию, чтобы спросить о продолжительности отключения. Не кладите дополнительные продукты питания в морозильник при отключении и старайтесь открывать дверь как можно реже. Если предоставлено предварительное уведомление об отключении и отключение длится более 24 часов, заранее подготовьте немного льда и поместите его в контейнер в верхней части отсека морозильника.

В ходе возрастания температуры в морозильнике при отключении электричества или прочих неисправностях, срок хранения и съедобность продуктов питания сокращается.

Удалите все продукты

Если морозильник не будет использоваться длительное время, отключите его от сети и очистите его способом, описанным выше. Оставьте дверь морозильника открытой, чтобы предотвратить возникновение неприятных запахов от продуктов, оставшихся в морозильнике.

Чтобы обеспечить должный срок службы морозильника, рекомендуется не выключать морозильник пока это не станет необходимым.

До отъезда на выходные или в отпуск

При отъезде в длительный отпуск, отключите подачу электроэнергии. Уберите все продукты и подождите пока растает весь иней. После этого очистите и осушите внутреннюю часть, оставьте дверь морозильника открытой, чтобы предотвратить возникновения неприятных запахов от продуктов, оставшихся в морозильнике.

Перемещение морозильника

Отключите морозильник от сети. Уберите все продукты. Закрепите полки и контейнер для фруктов и овощей в морозильнике, а также полки и другие подвижные части в морозильной камере с помощью клейкой ленты. Закройте дверь и закрепите ее клейкой лентой. Не наклоняйте морозильник более чем на 45° градусов (угол к вертикали), чтобы избежать повреждения системы охлаждения. Не двигайте морозильник за ручку, чтобы избежать повреждения собственности или телесных повреждений.

ОБНАРУЖЕНИЕ И УСТРАНЕНИЕ НЕИСПРАВНОСТЕЙ

Перед тем как обратиться в сервисный центр, сначала ознакомьтесь с таблицей обнаружения и устранения неисправностей. Это может сэкономить как ваше время, так и ваши деньги. Таблица содержит общие проблемы, за исключением тех, которые вызваны дефектами в качестве исполнения или в материале морозильника.

Проблема	Причина	Решение
Работа морозильника		
Компрессор не работает	<ul style="list-style-type: none"> * Морозильник работает в цикле размораживания. * Морозильник не подключен к сети электропитания. * Морозильник ВЫКЛЮЧЕН. 	<ul style="list-style-type: none"> ✓ Убедитесь в том, что вилка крепко вставлена в розетку. ✓ Нажмите и удерживайте кнопку «Питание» в течение 3 секунд или более, чтобы перезапустить морозильник или поверните ручку из положения ВЫКЛ в положение выбора температуры.
Морозильник запускает охлаждение часто или на слишком долгий период времени	<ul style="list-style-type: none"> * Температура снаружи или внутри слишком высокая. * Морозильник был отключен от сети долгое время. * Дверцу открывают слишком часто или слишком надолго. * Дверца камеры морозильника закрывается неплотно. * Температура камеры морозильника настроена на слишком низкую. * Дверной уплотнитель морозильника грязный, изношенный, растрескавшийся или не подходящий. 	<ul style="list-style-type: none"> ✓ В данном случае для морозильника нормально работать дольше. ✓ Обычно уходит от 8 до 12 часов, чтобы морозильник полностью охладился. ✓ Теплый воздух поступает в морозильник и заставляет его чаще запускаться. Не открывайте дверцу слишком часто. ✓ Убедитесь в том, что морозильник находится на ровной площадке и никакие продукты или контейнеры не соударяются с дверцей. Смотрите «открытие/закрытие дверцы/ящика» в разделе «Предупреждение». ✓ Установите температуру на более высокую отметку, пока не будет достигнута удовлетворительная температура морозильника. Достижение стабильности температуры морозильника занимает 24 часа. ✓ Почистите или замените дверной уплотнитель. Отсутствие герметичности в дверном уплотнителе может привести к более длительному времени работы для поддержания желаемой температуры.
Слишком высокая температура		
Слишком высокая температура в отсеке морозильника	<ul style="list-style-type: none"> * Дверца слишком часто открывается или остается открытой слишком надолго. * Установлена слишком высокая температура. * Дверца плотно не закрывается. Выставлена слишком высокая температура в морозильнике. 	<ul style="list-style-type: none"> ✓ Теплый воздух попадает в морозильник каждый раз когда дверца открывается. Попытайтесь открывать дверцу так редко, как это возможно. ✓ Перенастройте температуру. ✓ Смотрите «открытие/закрытие дверцы/ящика» в разделе «Предупреждение». ✓ Установите температуру морозильника на более низкую отметку. Достижение стабильности температуры морозильника занимает 24 часа.
Температура в морозильнике слишком высокая, тогда как температура в морозильнике ОК	<ul style="list-style-type: none"> * Выставлена слишком высокая температура в морозильнике. 	<ul style="list-style-type: none"> ✓ Установите температуру морозильника на более низкую отметку. Достижение стабильности температуры морозильника занимает 24 часа.
Вода/влаги/иней на наружной поверхности морозильника		
Влага скапливается на внешней поверхности морозильника или между двумя дверцами	<ul style="list-style-type: none"> * Влажный климат. * Дверца морозильника закрыта неплотно. Это приводит к конденсации холодного воздуха в морозильнике и теплого воздуха снаружи. 	<ul style="list-style-type: none"> ✓ Это нормально во влажном климате. Количество влаги уменьшится при уменьшении влажности. ✓ Смотрите «открытие/закрытие дверцы/ящика» в разделе «Предупреждения».

ТЕХНИЧЕСКИЕ ХАРАКТЕРИСТИКИ

Модель	HF260*	HF300*
Общий объем, л	260	300
Полезный объем морозильной камеры, л	248	290
Характеристика морозильной камеры	****	****
Производительность морозильной камеры за сутки, кг	11	13
Класс энергопотребления	A	A
Потребление электроэнергии за год, кВтч	347	377
**Корректированный уровень звуковой мощности, дБа	40	40
Климатический класс	SN N ST	SN N ST
Управление	автоматическое	автоматическое
Тип хладагента	R600a	R600a
Габариты (ШхВхГ (с ручкой)), мм	595×1455×690	595×1650×690
Габариты (ШхВхГ (без ручки)), мм	595×1455×630	595×1650×630
Вес, кг	63	69
Габариты в упаковке (Ш×В×Г), мм	643×1500×710	643×1695×710
Вес в упаковке, кг	69	72

*= в зависимости от комплектации морозильника (цвет)

**=определение уровней звуковой мощности и звуковой энергии источников шума по звуковому давлению
ГОСТ Р ИСО 3744-2013

Месяц и год изготовления морозильника смотрите на информационной табличке внутри морозильной камеры.

Haier өнімдерін таңдағаныңызға рахмет.

Қолданар алдында осы нұсқаулықты мұқият оқып шығыңыз. Бұл нұсқаулықта өнімді қауіпсіз, дұрыс орнатуды және күнделікті пайдалану мен техникалық қызмет көрсетуді қамтамасыз етуге көмектесетін маңызды ақпарат бар.

Құрылғыны қауіпсіз және дұрыс пайдалану үшін әрқашан оған жүгіну үшін осы нұсқаулықты ыңғайлы жерде сақтаңыз.



Қауіпті ескерту



Иә



Жоқ



Назар аударыңыз



Ескерту

Қайта өңдеу

Өнімдегі, керек-жарақтардағы немесе құжаттамадағы бұл белгі өнімді пайдалану мерзімі аяқталғаннан кейін оны басқа тұрмыстық қалдықтармен бірге тастауға болмайтынын көрсетеді. Қалдықтарды дұрыс тастамау нәтижесінде қоршаған ортаға немесе адам денсаулығына ықтимал зиянды болдырмау үшін бұл өнімдерді қалдықтардың басқа түрлерінен бөліп, материалдық ресурстарды тұрақты қайта өңдеу үшін тиісті түрде кәдеге жаратыңыз.

Пайдаланушылар өнімді қоршаған ортаға зиянсыз түрде қай жерде және қалай қайта өңдеуге болатынын білу үшін өнімді сатып алған сатушыға немесе жергілікті билік органдарына хабарласуы керек. Коммерциялық пайдаланушылар жеткізушілерімен байланысып, сатып алу келісімінің шарттарын тексеруі керек.

Бұл өнімді және оның электрондық компоненттерін кәдеге жарату мақсатында басқа өндірістік қалдықтармен араластыруға болмайды.

НАЗАР АУДАРЫҢЫЗ!

Жарақат алу немесе тұншығу қаупі бар!

Құрылғыны қуат көзінен ажыратыңыз. Қауіпсіздік мақсатында ескі кеудеге арналған мұздатқышты қоқысқа тастаған кезде қуат сымын розеткадан суырыңыз, қуат сымын кесіңіз және оны және ашаны тастаңыз. Балалардың көлік ішінде құлыпталуына жол бермеу үшін есіктерді алыңыз.

НАЗАР АУДАРЫҢЫЗ!

Ұзартқыш сымды пайдаланбаңыз, себебі бұл кернеуді төмендетуі және компрессорды іске қосу үшін нашар жағдай туғызуы мүмкін.

МАЗМҰНЫ

Бұйымды қаптау және кәдеге жарату	9
Ескерту	11
Пайдаланар алдында	12
Функциялары.....	13
Қызмет көрсету.....	13
Ақауларды табу және жою.....	14
Техникалық сипаттамалары	15
Есіктерді қайта ілу.....	22-23
Кепілдік шарттары.....	25

KZ

Аксессуарлар

Төменде келтірілген тізімге сәйкес аксессуарлар мен әдебиеттің болуын тексеру

1 × Пайдаланушының нұсқаулығы

1 × Жоғарғы есіктің топса

1 × Есік ілмегінің қақпағы

1 × Есіктің тұтқасы

1 × Кепілдік талоны

1 × Энергия тиімділігін таңбалау

1 × Қырғыш

1 × Муздық

1 × Пластик ұстаушы

1 × Металл стопор

2 × Штепсель

Өндіруші дизайн мен жабдыққа өзгерістер енгізу құқығын өзіне қалдырады.

ЕСКЕРТУ

Аспапты бірінші рет пайдаланар алдында

Тағайындауы: Бұл құрылғы тек құрғақ, үй жағдайында пайдалануға арналған. Өнімді дұрыс пайдаланбау салдарынан болатын жарақаттар үшін өндіруші жауап бермейді.

Не істеуге болады ...

- ✓ Штепсельдік айырдығы мұздатқыштың астындағы кеңістікте шектелмеуіне көз жеткізіңіз.
- ✓ Мұздатқышты өшіру және қосу кезінде, кабелді емес, айырды ұстап тұрыңыз.
- ✓ Электрқорек бауын басып кетпеуді және мұздатқышты жылжитқан кезде, оны зақымдап алмауды ойластырыңыз.
- ✓ Штепсельдік ұштың зақымдалмағанына көз жеткізіңіз, әйтпесе, мүмкін болса, қуат көзін өшіріп, оны абайлап суырыңыз және оны ауыстыру үшін уәкілетті қызмет көрсету техникамен кеңесіңіз.
- ✓ Мұздатқыштың жанында газ немесе басқа тұтанатын газ жылыстауының болмауына көз жеткізіңіз. Жылыстау болған жағдайда, газдың жылыстауын тоқтату үшін клапанды өшіріңіз; есік пен терезелерді ашыңыз, мұздатқыштың немесе кез келген басқа аспаптың электр қорек бауларын қоспаңыз және ажыратпаңыз.
- ✓ Тазалау мен қызмет көрсету үшін мұздатқышты желіден ажыратыңыз.
- ✓ Есіктерді тұтқасынан ұтап ашыңыз, есіктердің арасындағы қашықтық өте тар болуы мүмкін екендігіне назар аударыңыз, саусақтардың қысылып қалуына жол бермеңіз.
- ✓ Мұздатқышты өшірген соң, қайта қосқанға дейін кемінде 5 минутқа қалдырыңыз, өйткені жиі қайта қосу компрессорды зақымдауы мүмкін.

✓ **НАЗАР АУДАРЫҢЫЗ!** Аспаптың корпусында немесе орнатылған конструкцияда орналасқан желдету саңылауларын бөгемеңіз.

✓ Мұздатқышты қорықса тастағанда, балаларды кездейсоқ құлыптап алмау үшін, мұздатқыштың есіктерін, есік тығыздағыштарын мен сөрелерін шешіп, оларды тиісті жерге қойыңыз.

✓ Осы аспапты егер ересектер бақылайтын болса немесе аспапты қауіпсіз пайдалануға қатысты нұсқаулық беретін және ілеспе қауіптерді түсінетін болса, тәжірибесі мен білімі болмаған жағдайда, 8 жастан асқан балалар мен дене, сенсорлық немесе ментальды қабілеттері шектелген адамдар пайдалана алады. Балаларға осы аспаппен ойнауға болмайды. Ересектер тарапынан бақылау болмаса, балалардың тазалауына және пайдаланушылық қызметті көрсетуіне болмайды.

✓ Мұздатқыш жақсы желдетілетін жерде орналасуы керек. Мұздатқыштың үстінде кемінде 20 см және айналасында 10 см болатынына көз жеткізіңіз.

✓ Аспап пен газ құбырының ең аз рұқсат етілген қашықтығы 15 см, жуысуына жол берілмейді.

✓ Аспап штепсельдік айыр қолжетімділікте тұратындай етіп орналасуы тиіс.

Не істеуге болмайды ...

× Мұздатқыш 220-240 Вт айнымалы / 50 Гц қуатымен жұмыс істейді. Кернеу дұрыс болмағанда, мұздатқыш іске қосылмай, температура ны реттеуішінің, компрессордың зақымдалуы, компрессор жұмыс істеп тұрған кезде қалыптас тыс шу тұйындауы мүмкін. Қажет болған жағдайда, автоматты кернеу тұрақтандырығышты орнатыңыз.

× Мұздатқышты сенімді етіп жерге тұйықталатын арнайы розеткамен жабдықтау қажет. Мұздатқыштың күш беретін кабелі стандартты 3 тарамдық (жерге тұйықталған) розеткаға лайық келетін 3 тарамдық (жерге тұйықталған) штепсельдік айырым жабдықталған. Ешқашан 3-ші тұйықсуді (жерге тұйықтау) кеспеніз немесе бөлшектемеңіз. Мұздатқышты орнатқан соң, айыр қолжетімді жерде қалуы тиіс.

× Мұздатқыш ішінде ешқашан оңай тұтанатын, жарылысқа қауіпті немесе тоттану-белсенді материалдарды сақтамаңыз.

× Мұздатқышта дәрі-дәрмектерді, бактериологиялық немесе химиялық заттарды сақтамаңыз. Осы мұздатқыш тұрмыстық аспап болып табылады. Оның ішінде қатаң температуралық жағдайда сақтауды қажет ететін материалдарды салуға болмайды.

× Өрт пайда болмауы үшін, мұздатқышқа тікелей жақын жерде бензинді немесе оңай тұтанатын басқа заттарды сақтамаңыз және пайдаланбаңыз.

× Үстіне заттардың құлап түсуінен дене зақымдарын алмау үшін, тұрақсыз заттарды (ауыр объектілер, ішінде сұйықтығы бар контейнерлер) мұздатқыштың үстіңгі бөлігіне салмаңыз.

× Есікке немесе бөтелке ұстағышқа асылып тұрмаңыз. Есік тік қалпынан жылжып кетуі мүмкін, бөтелке ұстағыш жұдынып түсуі немесе мұздатқыштың аударылып кетуі мүмкін.

× Азық-түлік пен сусындарды толтыру және шығару кезінде, мұздату камерасының есігін, сөрелерді немесе оның корпусын аяқпен баспаңыз.

× Мұздатқыш жұмыс істеп тұрған кезде оның ішін ұстамаңыз, әсіресе дымқыл қолмен, себебі қолыңыз бетіне қатып қалуы мүмкін.

× Мұздатқыштың электрлік оқшаулауын сақтауды қамтамасыз ету үшін, мұздатқышқа су шашпаныз және сумен жұмаңыз, тоназдықшыты ылғал жерге немесе үстіне су төгілетін жерге орналастырмаңыз. Су шашырандылары мен дақтарды жұмсақ таза матамен тазалаңыз және кептіріп алыңыз.

× Мұздатқышқа жөндеу жүргізуді, бөлшектеу мен өзгерістер енгізуді мамандандырылған сервистік орталықтың маманы жүргізуі тиіс.

× Мұздатқыштың кез келген бірден немесе өрескел қозғалуы суыту құбырларын зақымдауы мүмкін. Нәтижесі мәншік мүлкін жоғалтуға немесе дене жарақатын алуға әкелуі мүмкін.

× Сөбилердің немесе балалардың мұздату камерасының жәшіктеріне кіріп алуына жол бермеңіз.

× **НАЗАР АУДАРЫҢЫЗ!** Өндіруші ұсынған аспаптарды қоспағанда, азық-түлік сақтауға арналған бөлімдердің ішінде электр аспаптарын пайдалануға болмайды.

× **НАЗАР АУДАРЫҢЫЗ!** Жүйеде жоғары қысымды салқындатқыш бар. Жүйені ашаңыз. Сервисті тек мамандандырылған сервис орталығының мамандары жүзеге асырады.

× **НАЗАР АУДАРЫҢЫЗ!** Хладагент сұлбасын зақымдауға жол бермеңіз.

× Мұздатқыштың ішкі бөлігін кептіріп алу үшін, шаш кептіруге арналған фенді пайдаланбаңыз. Иісті қетіру үшін мұздатқыш ішінде жағылған шамды орналастырмаңыз.

× Аспаптың ешбір бетіне инсектицидтер сияқты ұшатын субстанцияларды тозаңдатпаңыз.

× Есіктің жылжу радиусы шегінде балалар жоқ кезде ғана мұздатқыштың есіктерін ашыңыз немесе жабыңыз.

× Егер қауіпсіздік үшін жауапты тұлға аспапты пайдалануды бақыламаса және ол туралы нұсқаулық бермесе, осы аспапты дене, сенсорлық немесе ментальдық мүмкіндіктері шектеулі немесе тәжірибесі мен білімі жоқ адамдардың (балаларды қоса алғанда) пайдалануына арналмаған.

* Компрессордың едәуір ұзақ жұмыс істеуін немесе азық-түліктердің қлап түсуін болдырмау үшін, тоңазыту камерасында тым көп азық-түлікті сақтамаңыз. Жәшіктерді жүктеу желісінен асыруға болмайды. Азық-түліктің жалпы салмағы 30 кг аспауы тиіс. Азық-түліктің еденге түсіп қалуын болдырмау үшін, мұздатқыштың жөшігін тым қатты немесе қиялатып ашпаңыз.

* **НАЗАР АУДАРЫҢЫЗ!** Өндіруші ұсынған әдістерді қоспағанда, механикалық аспаптарды немесе ерүтуді жеделдетудің басқа әдістерін пайдалануға болмайды.

* Аспап ішінде жарылғыс қауіп бар объектілерді, әсіресе, тұтанатын толтырғышы бар аэрозольды баллондарды жинамаңыз.

* Мұздатқыш ішінде жарықтанумен байланысты әлдебір мәселе туындаған жағдайда, мәселені жою үшін мамандандырылған сервистік қызметпен хабарласыңыз, өз бетінше ауыстыруға жол берілмейді.

Мұздатқышта азық-түлікті сақтау туралы кеңестер

Ⓣ Мұздатқышта сақтамас бұрын ыстық тағамды бөлме температурасына дейін салқындату керек.

Ⓣ Мұздатқышқа салғанға дейін азық-түлікті жуыңыз, тазалаңыз немесе барлықсу тамшыларын кептіріп алыңыз.

Ⓣ Мұздатқышта сақталатын азық-түлік тұмшаланып жабылған мұздатқыш сақтауы тиіс. Бұл азық-түліктен ылғалдың булануын, соның салдарынан олардың бүлінуін болдырмайды.

Ⓣ Сақталатын азық-түлік санаттарға сұрыпталуы тиіс. Күн сайын пайдаланылатын азық-түлік сөрөнің алдындағы жағына орналастырылуы тиіс. Бұл есікті ашу кезіндегі қажетсіз әрекеттерді болдырмауға көмектеседі, сондай-ақ егер сіз оларды тамаққа пайдалануды ұмытып кетсеңіз, жарамдылық мерзімінің бітуді болдырмауға мүмкіндік береді.

Ⓣ Ішкі пластикті зақымдап алмау үшін, мүмкіндігінше азық-түлікті мұздатқыш пен мұздатқыштың ішкі қабырғаларынан біршама алыстау орналастырыңыз.

Ⓣ Мұздатқышқа шектен тыс азық-түлік салуға болмайды. Азық-түлік арасында кішігірім қашықтық болуы тиіс, мұның өзі салқын ауаның біртегіс айналуына және жақсы сақтау нәтижелерін алуға көмектеседі.

Ⓣ Ылғал құрамы жоғары азық-түлікті ішкі қабырғаға тигізіп сақтамаңыз. Кері жағдайда азық-түлік қабырғаға жабысып қатып қалуы мүмкін. Азық-түлікті ішкі қабырғалардан біршама алыстау орналастырыңыз.

Ⓣ Азық-түліктердің (әсіресе, құрамында майы бар өнімдердің) тікелей ішкі пластикпен жуысып тұруына жол бермеңіз, өйткені майдың кейбір түрлері пластикті зақымдауы мүмкін. Сондықтан майлы лас заттар табылған жағдайда, оларды тазалау алған жөн.

Ⓣ Кейбір заттар, мысалы, пияз, сарымсақ, зімбір, су жаңғағы және тамырлы көкөністердің басқа түрлері қалыпты температурада ұзақ уақыт сақталуы мүмкін. Оларды мұздатқышта сақтаудың қажеттілігі жоқ.

Ⓣ Ұсақ үлестерге кесілген азық-түліктер тез мұздайды, оларды еріту мен дайындау оңайға соғады. Өр үлестің ұсынылған салмағы 2,5 кг-дан кем.

Ⓣ Мұздатқыш камерасына орналастыру алдында, азық-түлікті жақсылап қаптаңыз. Қаптаманың сыртқы жағы құрғақ болуы тиіс, сондай-ақ қаптамалардың бір-біріне жуысып тұруын болдырмаңыз. Қаптама материалдар иісі, ауасыз, ұсыз және уытсыз болуы тиіс.

Ⓣ Мұздатқышқа шектен тыс балғын азық-түлікті салмаңыз.

Энергияны сақтау туралы кеңестер

Ⓣ Осы аспап тұрмыстық және соған ұқсас жағдайларда пайдалануға арналған:

- дүкен, кеңсе және басқа өндірістік жағдайларда ас үй аймақтарында;

- фермерлік ғимараттарда және қонақ үйлерде, шағын қонақ үйлерде және тұрғын үй түріндегі басқа инфрақұрылымда клиенттердің пайдалануы үшін;

- пансионда «түру және таңғы ас» режимі жағдайында;

- қоғамдық тамақтану орындарында және саудамен байланысы жоқ осындай жағдайларда.

Ⓣ Аспапты салқын, құрғақ, жақсы желдетілетін бөлмеге орнатыңыз. Желдету саңылауларын жаппаңыз.

Ⓣ Ешқашан аспапта ешбір желдету саңылауларын бөгемеңіз.

Ⓣ Мұздатқышқа азық-түлік салғанда немесе оларды алғанда, аспаптың есігін тым ұзақ ашып тұрмаңыз. Есік ашылатын уақыт неғұрлым қысқа болса, мұздату камерасында соғұрлым мұз аз қалыптасады.

Ⓣ Температураны қажетті белгіден төмен етіп орнатаңыз.

Ⓣ Мұздатқыштың негізінде және оның бүйір қабырғаларында ауаның бұрылуына жеткілікті орынды қамтамасыз етіңіз.

Ⓣ Орнату кезінде, оң жағынан, сол жағынан, артынан және үстінен кеңістік қалдырыңыз. Бұл энергияның тұтылуын қысқартуға және электр есебінен сіздің шотыңызды азайтуға көмектеседі.

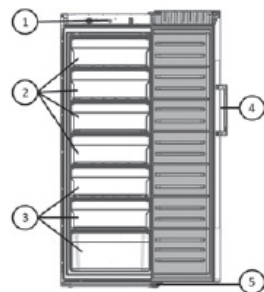
Ⓣ Азық-түлік өнімдерін шамадан тыс сақтамаңыз. Азық-түліктің арасында кішігірім қашықтық болуы тиіс. Бұл салқын ауаның біртегіс өтуіне және жақсы сақтау нәтижелерін алуға мүмкіндік береді.



ПАЙДАЛАНУ АЛДЫНДА

Сипаты

Бұл схема сіз сатып алған мұздатқыштың жиынтықталымынан аздап ерекшеленуі мүмкін.



1. Басқару панелі
2. Қаппағы дар жөшіктер
3. Жылжымалы жөшіктер
4. Мұздатқыштың тұтқасы
5. Реттелетін аяқшалар

* HF260*

HF300*

HF260 * модельдері үшін 6 бөліктен тұратын толық жиынтығы бар.

Орналастыру орны

Монтаждау ережелері мен шарттары:

Ⓣ Мұздатқышты күн сәулесі тікелей түспейтін, мұздатқыштың есіктерін оңай және ыңғайлы ашуға болатын тегіс және қатты жерге орнату керек. Егер мұздатқыш тегіс емес жерге қойылса, тіреуіш ретінде біркелкі, берік және отқа төзімді материалдарды пайдалану керек. Мұздатқыш сәл тұрақсыз болса, реттелетін мұздатқыш аяқтарын сағат тілімен немесе сағат тіліне қарсы бұру арқылы ұзартуға немесе қысқартуға болады.

Ⓣ Дұрыс жұмыс істеуі үшін мұздатқыш аздап артқа еңкейтілген - дизайн ерекшелігі.

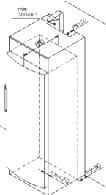
Сақтау ережелері және тасымалдау:

Ⓣ Қапталған мұздатқыш тік қалпында 80%-дан аспайтын салыстырмалы ылғалдылықта, табиғи желдетілетін жабық бөлмеде сақталуы тиіс.

Ⓣ Мұздатқыш ұзақ уақыт желіден ажыратулы тұрған кезде, ішіндегі азық-түлікті алып тастап, камераны тазалаңыз. Камераларда жағымсыз иістің пайда болмауы үшін, тазалап болған соң, есіктерін аздап ашып қойыңыз.

Ⓣ Мұздатқышты келік құралының ішінде ықтимал соққы алуын, жылжыу мен құлап түсуін болдырмау үшін, сенімді етіп бекітіп, кез келген жабық келік түрінде тік күйінде тасымалдау керек.

Ⓣ **Әткізу:** Әткізу шарттары елдің жергілікті заңнамасына сәйкес жүргізіледі.



Пайдалану алдындағы дайындық

Ф Қаптаманы, көбікпласт негізді және аксессуарларды бекітетін жабысқақ таспаны алып тастаңыз. Ілеспе құжатта мен аксессуарларды тексеріңіз. Жинақтамада алшақтық болған жағдайда, сатып алған сәттен бастап 14 күн ішінде дүкенге қайтаруға болады. Мұздатқышты тиісті орынға жылжытыңыз — «Орналастыру орны» тарауын қараңыз. Пайдаланар алдында корпусты тазалап алыңыз. Ішкі азық-түлікті салудан бұрын, ылғал жұмсақ шүберекпен мұздатқыштың сыртқы және ішкі бетін тазалаңыз. Аспапты теңестіріп және тазалап алғаннан кейін, оның қалыпты жұмыс істеуін қамтамасыз ету үшін, тоңазытқышты қосудан бұрын, ол кемінде 6 сағат жұмыс істемей тұруы тиіс. Мұздатқышты электр қорегіне қосқан соң, тоңазыту және мұздату камераларының температурасы автоматты түрде сәйкес ретте 5 °C және -18 °C етіп белгіленеді. My Zone бөлімі тоңазыту құрылғысы режимінде жұмыс істейді. Режимді қолмен баптау: «температураны баптау» батырмасын басу арқылы температураны беруге болады (осы нұсқаулықтың «Функциялар» тарауын қараңыз). Мұздатқыш біршама уақыт жұмыс істеп, мұздатқыштың бөлігі жеткілікті шамада суыған соң, мұздатқышқа азық-түлікті салуға болады.

Реттелетін аяқшалар

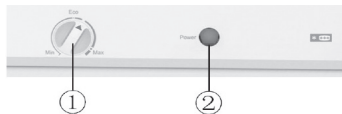
Ф Егер мұздатқыш орнықсыз тұрса, сағат тілімен немесе сағат тіліне қарсы төңкеріп алып, мұздатқыштың реттелетін аяқшаларын ұзартуға немесе қысқартуға болады.



ФУНКЦИЯЛАР

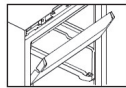
Басқару панелі

1. Термостат тұтқасы
2. Қорек индикаторы



Температураны орнату

Ф Термостат сағат тілінің бағытымен минимумнан (минимумнан) максимумға (максимумға) дейін реттеледі, ал мұздатқыштағы температура біртіндеп төмендейді. Термостат суретте көрсетілгендей орнатылуы керек. Қуатты үнемдеу функциясын қосуға болады, ол температураны -18 °C пен -14 °C аралығында реттейді. Термостат максимумға қойылғанда, жаңа тағамның тез мұздатуы іске қосылады. Аз мөлшердегі тағамдарды тез мұздату үшін арнайы функция бар. Аз мөлшердегі тағамды тез мұздату үшін оны мұздатқышқа тағамды салудан 2 сағат бұрын бөсендірген жөн. Егер сізге бірден көптеген өнімді жүктеу қажет болса, жүктеу алдында 24 сағат бұрын осы функцияны іске қосу ұсынылады. Функция 24 сағаттан кейін автоматты түрде тоқтайды немесе сіз оны қолмен тоқтата аласыз. Есіктің тығыздағышын әрдайым таза ұстаңыз.



Пайдалану жөніндегі ақпарат

Ф Жәшіктердің үстіңгі ашылатын қақпақтары. Үстіңгі қақпақты ашу үшін, оны аздап көтеріп, теріс айналдырып жіберіңіз. Есікті жапқан кезде қақпағы кедергі жасамауы үшін, қақпағын міндетті түрде жабыңыз. Сақтауға арналған кеңістікті ұлғайту үшін, жәшіктің қақпағы алып тасталуы мүмкін.

Ф Жылжымалы жәшіктерді шығарып алу. Жәшіктерді толық тартып шығару үшін, оларды шешіп алу үшін аздап жүктеу көтеріңіз. Сақтауға көп орын алу үшін жәшіктер (төменгі жәшіктерді қоспағанда) шығарып алынуы мүмкін. Кейбір моделдердің қолжетімді слайдтары.

Ф И Супер-қосалқы жәшікті шығарып алу. Супер-қосалқы жәшікті суырыңыз, бұл ретте оны көтеріп, бағыттаушылардан тартып шығарыңыз.



ҚЫЗМЕТ КӨРСЕТУ

Мұздатқыш камераны еріту

Мұздатқышты ерітуден бұрын, қорек ретозетканынан айырды суырып алу керек. Мұздатылған азық-түлікті шығарып алып, оларды салқын жерде сақтаңыз. Еріту кезінде мұздатқыштың астыңғы бөлігіндегі науаға су тамады, науаны мерзім сайын құрғақ шүберекпен тазалап отыруды ұмытпаңыз. Еріту барысын жеделдету үшін, мұздатқыштың ішінде ыстық суы бар шағын резервуарды қоюға болады. Еріту кезінде есікті ашық қалдырыңыз. Δ Еріту үшін дайындаушы ұсынбаған ешбір механикалық құрылғыларды немесе басқа жәшіктерді пайдаланбаңыз.

Тазалау

Δ Қауіпсіздік мақсатында мұздатқышты тазалау алдында, оны желіден ажыратыңыз. Мұздатқышты жұмсақ матамен немесе жылы суға малынған ерітпемен тазалаңыз (жұмсақ жуғыш затты қосуға болады). Мұздатқыштың бетіндегі су тамшысын жұмсақ құрғақ матамен сүртіп алыңыз. Есіктің нығыздауышын әрқашан таза ұстаңыз.

Δ Жарақат пен зақымдалу қаупіне орай бу тазалағыштарды пайдаланбаңыз.

Δ Жылы судың немесе жуғыш заттың көмегімен мұздатқыштың ішкі, сыртқы қабырғаларын тазалаңыз. Концентрацияланған жуғыш заттарды пайдаланбаңыз, құрамында құм, хлор немесе қышқыл бар жуғыш заттарды, сондай-ақ химиялық ерітінділерді, кір жуатын ұнтақты, бензинді, амил ацетатын және осыған ұқсас органикалық ерітінділерді ешқашан пайдаланбаңыз. Бұл беткейдің зақымдалуына әкелуі мүмкін.

Δ Тазалау үшін жұмсақ шүберекті пайдаланыңыз. Қатты және сым щеткаларды немесе басқа қатты заттардың пайдаланбаңыз.

Δ Электронмикамен қиындық тұмауы үшін, мұздатқышты сумен бүрікпеңіз және жумаңыз.

Δ Мұздатқышты қатты, сым шеткемен, кір жуу ұнтағымен, бензинмен, амил ацетатымен және осындай органикалық ерітінділермен немесе қышқыл немесе сілті ерітінділерімен тазаламаңыз.

Электр қорегінің үзілу шаралары

Тіпті, жаздығүні азық-түлік электр қорегі беру тоқтаған соң бірнеше сағат мұздатқышта сақталуы мүмкін. Егер электр энергиясының берілуі тоқтаса, қанша уақытқа өшірілгенін білу үшін электр энергетикалық компанияға қоңырау шалу керек. Өшірілген кезде мұздатқышқа қосымша азық-түлік салмаңыз, есікті барынша кем ашуға тырысыңыз. Егер электрдің өшуі алдын ала ескертілсе немесе өшіру 24 сағаттан астам уақытқа созылатын болса, алдын ала біршама мұз дайындап, оны мұздатқыш бөлігінің үстіңгі жағындағы контейнерге салыңыз.

Δ Барысында өсу температурасы мұздатқышта ажыратқан кезде электр немесе өзге де ақаулар, сақтау мерзімі және съедобность азық-түлік азайып келеді.

Барлық азық-түлікті алып тастау

Егер мұздатқыш ұзақ уақыт пайдаланылмайтын болса, оны желіден ажыратыңыз, су көзінен ажыратыңыз және оны жоғарыда сипатталған тәсілде тазалаңыз. Мұздатқышта қалған азық-түліктердің жағымсыз иісі шықпауы үшін, мұздатқыштың есігін ашық қалдырыңыз.б

Δ Мұздатқыштың тиісті қызмет атқару мерзімін қамтамасыз ету үшін, қажет болған жағдайға дейін мұздатқышты өшіруге болмайды.

Демалыс күніне немесе демалысқа кеткенге дейін

Ұзақ уақыт демалысқа кетер кезде, электр энергиясы немесе судың берілуін өшіріңіз. Барлық азық-түлікті алып тастап, бүкіл қырау ерігенше күте тұрыңыз. Содан кейін ішкі бетін тазалап, кептіріңіз, мұздатқышта қалған өнімдерден жағымсыз иіс

шығуын болдырмау үшін, мұздатқыштың есігін ашық қалдырыңыз. Егер бөлме температурасының 0 °C-ден төмен болуы күтілсе, білікті қызмет көрсетуші персоналдан су беретін жүйедегі суды тегіп тастауын күтіңіз. Кері жағдайда, егер судың келте құбыры немесе қосылыс бұзылатын болса, судың қайта құйылуынан меншіктің маңызды шамада зақымдалуы мүмкін.

Мұздатқыштың орнын ауыстыру

Желіден мұздатқышты ажыратыңыз. Барлық азық-түлікті алып тастаңыз. Жабысқақ таспаның көмегімен мұздатқышта жемістер мен көкөністерге арналған сөрелер мен контейнерді, сондай-ақ мұздатқыш камерада сөрелер мен басқа жылжымалы бөліктерді бекітіңіз. Суыту жүйесін зақымдап алмау үшін, мұздатқышты 45 градустан жоғары еңкейтпеңіз. Меншікті зақымдап алмау немесе дене зақымдарын болдырмау үшін, мұздатқышты тұтқасынан қозғалтпаңыз.

▲ Мұздатқышты ешқашан көлденеңінен қоймаңыз.

Қоректің өшуі

Қорек өшкен жағдайда, азық-түлік қауіпсіз қалуы тиіс, сондықтан 16 сағат бойы салқын болуы тиіс. Әсіресе, жазды күні электрмен жабдықтауда ұзақ үзіліс болған кезде, осы кеңестерге құлақ асу керек:

▲ Көкөністер мен жемістерге арналған есік пен жәшіктің (балғындық аймағы) ашылу саны шектелмеген.

▲ Егер қорек өшірілі болса, мұздатқышқа қосымша азық-түлік өнімдерін салмаңыз.

▲ Егер қоректің 16 сағаттан астам уақытқа өшірілуі белгілі болса, мұз жасап, оны тоңазыту камерасының үстіңгі бөлігіндегі контейнерге салыңыз.

▲ Егер қоректі өшіру кезінде немесе басқа бір ақау жағдайында, мұздатқыштың ішінде температура көтеріледі, азық-түлікті сақтау мерзімі қысқарады. Қорек өшірілген соң, егер тағамдық өнімдер еритін болса, оларды дайындау немесе мұздатып қатыру (егер мүмкін болса) керек.

АҚАУЛАРДЫ ТАБУ ЖӘНЕ ЖОЮ

Сервистік орталыққа жүгінер алдында, алдымен ақауларды табу және жою кетесімен танысыңыз. Бұл сіздің уақытыңыз бен ақшаңызды үнемдей алады. Орындау сапасындағы немесе мұздатқыштың материалдындағы ақаулардан туындаған мәселелерді қоспағанда, кесте жалпы мәселелерден тұрады.

Мәселе	Себеп	Шешім
Мұздатқыштың жұмысы		
Компрессор жұмыс істемейді	<ul style="list-style-type: none"> * Мұздатқыш мұз еріту циклында жұмыс істеп тұр. * Мұздатқыш электрқорек желісіне қосылмаған. * Мұздатқыш ӨШІРМЛІ. 	<ul style="list-style-type: none"> ✓ Айырдың розеткаға мықты салынғанына көз жеткізіңіз. ✓ Мұздатқышты қайта іске қосу үшін «Қорек» батырмасын басып, 3 секунд бойы ұстап тұрыңыз немесе тұтқаны ӨШІРУ қалпынан температураны таңдау қалпына қарай бұрыңыз.
Мұздатқыш суытуды жиі қосады немесе тым ұзақ уақытқа қосады	<ul style="list-style-type: none"> * Сырттағы немесе іштегі температура тым жоғары. * Мұздатқыш желіден тым ұзақ уақытқа ажыратылған. * Есіктерді тым жиі немесе тым ұзақ уақытқа ашады. * Мұздатқыш камераларының есіктері нығыз жабылмайды. * Мұздатқыш камерасының температурасы тым төмен етіп орнатылған. * Мұздатқыштың есік нығыздауышы лас, тозған, шытынаған немесе лайық емес. 	<ul style="list-style-type: none"> ✓ Бұл жағдайда мұздатқыштың ұзақ уақыт жұмыс істеуі қалыпты жағдай. ✓ Мұздатқыштың толық сууы үшін, әдетте, 8-12 сағат уақыт кетеді. ✓ Мұздатқышқа жылы ауа кіріп, оның жиі іске қосылуына мәжбүрлейді. Есікті тым жиі ашпаңыз. ✓ Мұздатқыштың тегіс алаңда тұрғанына және ешбір азық-түлік пен контейнерлердің есікке соғылмауына көз жеткізіңіз. «Ескерту» тарауындағы «есіктерді/жәшікті/ашу/жабуды» қараңыз. ✓ Мұздатқыш температурасын едәуір төмен белгіге орнатыңыз. Мұздатқыш температурасының тұрақтылығына қол жеткізу 24 сағатқа созылады. ✓ Есік нығыздауышын тазалаңыз немесе ауыстырыңыз. Есік нығыздауышында түмшаланудың болмауы тиісті температураны ұстап тұру үшін мұздатқыштың едәуір ұзақ уақыт жұмыс істеуіне әкелуі мүмкін.
Тым жоғары температура		
Мұздатқыш камерасында тым жоғары температура	<ul style="list-style-type: none"> * Есіктері тым жиі ашылады немесе тым ұзақ ашық тұрады. * Тым жоғары температура орнатылған. * Есіктері нығыз жабылмайды. 	<ul style="list-style-type: none"> ✓ Есігін әр ашқан сайын мұздатқышқа жылы ауа кіреді. Мүмкіндігінше есігін сирек ашуға тырысыңыз ✓ Температураны қайта баптаңыз. ✓ «Ескерту» тарауындағы «есіктерді/жәшікті/ашу/жабуды» қараңыз.
Мұздатқыштағы температура тым жоғары, ал мұздатқыштағы температура ОК	<ul style="list-style-type: none"> * Мұздатқышта тым жоғары температура. 	<ul style="list-style-type: none"> ✓ Мұздатқыш температурасын едәуір төмен белгіге орнатыңыз. Мұздатқыш температурасының тұрақтылығына қол жеткізу 24 сағатқа созылады.
Мұздатқыштың сыртқы бетіндегі су/ылғал/қырау		
Ылғал мұздатқыштың сыртқы бетіне немесе екі есіктің арасына жиналады	<ul style="list-style-type: none"> * Ылғал климат. * Мұздатқыштың есіктері нығыз жабылмаған. Бұл тоңазытқыштағы салқын ауаның және сырттағы жылы ауаның конденсациясына әкеледі. 	<ul style="list-style-type: none"> ✓ Бұл ылғал климатта қалыпты жағдай. Ылғал мөлшері ылғал азайғанда кемиді. ✓ «Ескерту» тарауындағы «есіктерді/жәшікті/ашу/жабуды» қараңыз.

ТЕХНИКАЛЫҚ СИПАТТАМАЛАРЫ

Модель	HF260*	HF300*
Жалпы көлемі, л	260	300
Мұздату камерасының пайдалы көлемі, л	248	290
Мұздатқыш камераның сипаттамасы	****	****
Мұздатқыш камераның өнімділігі тәулігіне, кг	11	13
Энергия тұтыну сыныбы	A	A
Электр қуатын тұтыну жылына, кВтсағ	347	377
**Түзетілген дыбыстық қуат деңгейі, дБА	40	40
Климаттық сыныбы	SN N ST	SN N ST
Басқару	автоматты	автоматты
Хладогент түрі	R600a	R600a
Өлшемдері (WxHxD (тұтқасымен)), мм	595×1455×690	595×1650×690
Өлшемдері (WxHxD (тұтқасыз)), мм	595×1455×630	595×1650×630
Салмағы, кг	63	69
Қаптамадағы габариттері (Е×Б×Г), мм	643×1500×710	643×1695×710
Қаптамадағы салмағы, кг	69	72

*= жиынтығына байланысты мұздатқыш (түсі)

** = дыбыс қысымы бойынша шу көздерінің дыбыстық қуаты мен дыбыстық қуатын анықтау - ГОСТ Р ИСО 3744-2013

Мұздатқыштың шығарылған айы мен жылын мұздатқыштың ішіндегі ақпарат тақтасынан қараңыз.

Rahmat

Haier mahsulotlarini tanlaganingiz uchun tashakkur.

iltimos, ishlatishdan oldin ushbu qo'llanmani diqqat bilan o'qing. Ushbu qo'llanmada mahsulotning xavfsiz, to'g'ri o'rnatilishi va muntazam foydalanish va texnik xizmat ko'rsatishni ta'minlashga yordam beradigan muhim ma'lumotlar mavjud.

Qurilmadan xavfsiz va to'g'ri foydalanish uchun har doim unga murojaat qilishingiz uchun ushbu qo'llanmani qo'lingizda saqlang.

Xavf haqida ogohlantirish



Ha



Yo'q



Diqqat



Ogohlantirish



Qayta ishlash

Mahsulot, aksessuarlar yoki hujjatlardagi ushbu belgi mahsulotning xizmat qilish muddati tugagandan so'ng uni boshqa maishiy chiqindilar bilan birga utilizatsiya qilmaslik kerakligini ko'rsatadi. Chiqindilarni noto'g'ri utilizatsiya qilish natijasida atrof-muhit yoki inson salomatligiga mumkin bo'lgan zararni oldini olish uchun, iltimos, ushbu mahsulotlarni boshqa turdagi chiqindilardan ajratib oling va moddiy resurslarni barqaror qayta ishlash uchun ularni tegishli tarzda utilizatsiya qiling.

Foydalanuvchilar mahsulotni qayerda va qanday qilib ekologik toza tarzda qayta ishlashlari mumkinligini bilish uchun mahsulotni sotib olgan chakana sotuvchiga yoki mahalliy hokimiyat organlariga murojaat qilishlari kerak. Tijorat foydalanuvchilar o'zlarining yetkazib beruvchilari bilan bog'lanib, sotib olish shartnomasi shartlarini tekshirishlari kerak.

Ushbu mahsulot va uning elektron komponentlarini utilizatsiya qilish uchun boshqa sanoat chiqindilari bilan aralashtirib yubormaslik kerak.

DIQQAT QILISH!

Shikastlanish yoki bo'g'ilish xavfi!

Qurilmani quvvat manбайдan uzing. Xavfsizlik nuqtai nazaridan, eski ko'krak qafasidagi muzlatgichni utilizatsiya qilishda elektr shnurini rozetkadan uzing, elektr simini kesib, uni va vilkasini utilizatsiya qiling. Bolalar mashina ichida o'zlarini qulflab qo'yimaslik uchun eshiklarni olib tashlang.

DIQQAT QILISH!

Uzatma kabelidan foydalanmang, chunki bu kuchlanishni kamaytirishi va kompressorni ishga tushirish uchun yomon sharoit yaratishi mumkin.

Mundarija

Mahsulotni qadoqlash va yo'q qilish.....	16
Ogohlantirish.....	18
Ishlatishdan oldin.....	19
Xususiyatlari.....	20
Xizmat.....	20
Nosozliklarni aniqlash va tuzatish.....	20
Texnik xususiyatlari.....	21
Eshikni haddan tashqari ko'tarish.....	22-23
Kafolat shartlari.....	26

Aksessuarlar

Quyidagi ro'yxatga muvofiq aksessuarlar va adabiyotlarni tekshiring:

1 x Foydalanuvchi qo'llanmasi

1 x Yuqori eshik menteshesi

1 x Eshik menteshesi qopqog'i

1 x Eshik tutqichi

1 x Kafolat kartasi

1 x Energiya samaradorligini belgilash

1 x Plastik fiksator

1 x Metall to'xtatuvchi

2 x Qopqog'

Ishlab chiqaruvchi dizayn va jihozlarga o'zgartirishlar kiritish huquqini o'zida saqlab qoladi.

OGOHLANTIRISH

Qurilmani birinchi marta ishlatishdan oldin

Maqsadli foydalanish: ushbu qurilma faqat quruq, yopiq uy sharoitida foydalanish uchun mo'ljallangan. Ishlab chiqaruvchi mahsulotni noto'g'ri ishlatish natijasida olingan jarohatlar uchun javobgar emas.

Nima qilish kerak ...

- ✓ Vilka muzlatgich ostidagi bo'shliqda cheklanmaganligiga ishonch hosil qiling.
- ✓ Muzlatgichni uzganingizda va yoqaningizda simni emas, vilkasini ushlab turing.
- ✓ Muzlatgichni ko'chirishda elektr simini siljiltmaslik yoki shikastlamaslik uchun ehtiyot bo'ling.
- ✓ Elektr vilkasi shikastlanmaganligiga ishonch hosil qiling, aks holda iloji bo'lsa, elektr ta'minotini o'chiring va ehtiyotkorlik bilan uzing, shuningdek uni almashtirish uchun vakolatli xizmat ko'rsatish markazining mutaxassisi bilan maslahatlashing.
- ✓ Muzlatgich yaqinida gaz yoki boshqa yonadigan gaz qochqinlari yo'qligiga ishonch hosil qiling. Agar oqish aniqlansa, gaz oqishini to'xtatish uchun valfini o'chiring, eshik va derazalarni oching, lekin muzlatgich yoki boshqa jihozlarning quvvat simlarini yoqmag'ni yoki o'chirmang.
- ✓ Tozalash va texnik xizmat ko'rsatish uchun muzlatgichni elektr tarmog'idan uzing.
- ✓ Eshiklarni tutqich bilan oching, eshiklar orasidagi masofa juda tor bo'lishi mumkinligiga e'tibor bering, shuning uchun barmoqlaringizni tiqilib qolishdan saqlaning.
- ✓ Muzlatgichni o'chirgandan so'ng, uni qayta yoqishdan kamida 5 daqiqa oldin qoldiring, chunki tez-tez qayta ishg'a tushirish kompressorga zarar etkazishi mumkin.
- ✓ **DIQQAT!** Qurilma korpusida yoki o'matligan tuzilishda joylashgan shamollatish teshiklarini to'sib qo'ymang.
- ✓ Muzlatgichni yo'q qilishda, bolalarni tasodifan quillamaslik uchun, muzlatgich eshiklarini, eshik muhriarini va javonlarni olib tashlang.
- ✓ Ushbu qurilma 8 yosh va undan katta yoshdagi bolalar va jismoniy, hissiy yoki aqliy qobiliyatleri cheklangan odamlar tomonidan ishlatilishi mumkin, shuningdek, tajriba va bilim bo'lmasa, agar ular asbobdan xavfsiz tarzda foydalanish va unga bog'liq xavflarni tushunish bo'yicha nazorat qilinsa yoki ko'rsatma berilsa. Bolalar ushbu qurilma bilan o'ynashlari mumkin emas. Tozalash va foydalanuvchilarga xizmat ko'rsatish bolalar tomonidan kattalar nazoratsiz amalga oshirilmasligi kerak.
- ✓ Muzlatgich yaxshi shamollatiladigan xonada joylashtirilishi lozim. Muzlatgichning ustidan kamida 20 sm va yon-atrofida kamida 10 sm joy bo'lishiga ishonch hosil qiling.
- ✓ Qurilma va gaz trubkasi orasidagi minimal ruxsat etilgan masofa 15 sm, aloqa qilishga yo'l qo'ylmaydi.
- ✓ Qurilma vilka mavjud bo'lishi uchun joylashtirilishi kerak.

Nima qilmaslik kerak ...

- ✗ Muzlatgichni 220-240 V AC / 50 Hz elektr tarmog'ida ishlaydi. Noto'g'ri kuchlanish bilan muzlatgich ishg'a tushmasligi mumkin, haroratni sozlash, kompressor shikastlanadi va kompressor ishlayotganda g'ayritabiiy shovqin paydo bo'ladi. Agar kerak bo'lsa, avtomatik kuchlanish stabilizatorini o'ring.
- ✗ Muzlatgich uchun ishonchli tuproqli maxsus rozetkani ta'minlash kerak. Muzlatgichning quvvat kabeli 3 yadroli (tuproqli) vilka bilan jihozlangan bo'lib, u standart 3 yadroli (tuproqli) rozetkaga mos keladi. Hech qachon 3-pinni (topraklama) kesmang yoki demontaj qilmang. Muzlatgich o'matligandan so'ng, vilka mavjud bo'lishi kerak.
- ✗ Hech qachon yonuvchan, portlovchi yoki korroziv materiallarni muzlatgichda saqlamang.
- ✗ Dori-darmonlarni, bakteriologik yoki kimyoviy moddalarni muzlatgichda saqlamang. Ushbu muzlatgich maishiy elektr jihozidir. Qattiq harorat sharoitida saqlashni talab qiladigan materiallarni joylashtirish tavsiya etilmaydi.
- ✗ Yong'inni oldini olish uchun muzlatgich yaqinida benzin yoki boshqa yonuvchan moddalarni saqlamang yoki ishlatmang.
- ✗ Ob'ektarning yuqoridan tushishi natijasida tanaga shikast etkazmaslik uchun muzlatgichning yuqori qismiga beqaror narsalarni (og'ir narsalar, suyuqlik idishlari) qo'ymang.
- ✗ Eshikka yoki shisha ushlagichiga osib qo'ymang. Eshik tik holatidan siljishi, shisha ushlagichi tortib olinishi yoki muzlatgich ag'darilishi mumkin.
- ✗ Oziq-ovqat va ichimliklarni to'ldirish va tushirish paytida muzlatgich eshigiga, javonlarga yoki uning korpusiga qadam qo'ymang.
- ✗ Muzlatgichning ichki yuzasiga tegmang u ishlayotganda, ayniqsa nam qo'llar bilan, chunki qo'llaringiz sirtga muzlashi mumkin.
- ✗ Muzlatgichning elektr izolyatsiyasi xavfsizligini ta'minlash uchun tozalash paytida muzlatgichni suv bilan sepmang yoki yuvmang, muzlatgichni nam joyga yoki suv quyilishi mumkin bo'lgan joyga qo'ymang. Suv purkagichlari va dog'larni yumshoq, toza mato bilan tozalang va quring.
- ✗ Muzlatgichni ta'mirlash, demontaj qilish va o'zgartirish ixtisoslashtirilgan xizmat ko'rsatish markazining mutaxassisi tomonidan amalga oshirilishi kerak.
- ✗ Muzlatgichning har qanday keskin yoki qo'pol harakati sovutish naychalariga zarar etkazishi mumkin. Natijada mulkni yo'qotish yoki tan jarohati bo'lishi mumkin.
- ✗ Chaqaloqlar yoki bolalarning muzlatgich qutillariga kirishiga yo'l qo'ymang.
- ✗ **DIQQAT!** Mahsulotlarni saqlash bo'limlari ichidagi elektr jihozlarni ishlatmang, ishlab chiqaruvchi tomonidan tavsiya etilganlardan tashqari.
- ✗ **DIQQAT!** Tizimda yuqori bosimli muzlatgich mavjud. Tizimni ochmang. Xizmat faqat ixtisoslashgan xizmat ko'rsatish markazi mutaxassislari tomonidan amalga oshiriladi.
- ✗ **DIQQAT!** Sovutgich pallasida shikastlanishdan saqlaning.
- ✗ Sochni quritish uchun, muzlatgichning ichki qismini quritish uchun sochlarini fen bilan ishlatmang. Hidni yo'qotish uchun muzlatgich ichiga yonib turgan shamllarni qo'ymang.
- ✗ Asbobning har qanday yuzasiga insektitsidlar kabi uchuvchi moddalarni sepmang.
- ✗ Muzlatgich eshiklarini faqat eshik harakat radiusi ichida bolalar bo'lmaganda oching yoki yoping.
- ✗ Ushbu qurilma jismoniy, hissiy yoki aqliy qobiliyati cheklangan shaxslar (shu jumladan bolalar) tomonidan yoki tajriba va bilim etishmasligi sababli foydalanish uchun mo'ljallanmagan, agar ular nazorat qilinmasa va asbobdan foydalanish bo'yicha ko'rsatmalar berilmasa. ularning xavfsizligi uchun mas'ul shaxs.
- ✗ Muzlatgichda juda ko'p ovqat saqlamang kompressoring uzoqroq ishlashiga yo'l qo'ymaslik uchun R. tortmalarni yuklash chizig'idan oshmaslik tavsiya etiladi. Oziq-ovqat mahsulotlarining umumiy og'irligi 30 kg dan oshmasligi kerak. oziq-ovqat mahsulotlarining erga tushishiga yo'l qo'ymaslik uchun muzlatgich qutisini juda qattiq yoki burchak ostida ochmang.



× **DIQQAT!** Muzdan tushirish jarayonini tezlashtirish uchun mexanik asboblardan yoki boshqa usullardan foydalanmang, ishlab chiqaruvchi tomonidan tavsiya etilganlar bundan mustasno.

× Portlovchi moslamalarni, xususan, qurilmada yonuvchan plomba bilan aerozol qutilarini saqlamang.

× Muzlatgichdagi yorug'lik bilan bog'liq har qanday muammo bo'lsa, muammoni hal qilish uchun bizning ixtisoslashgan xizmat ko'rsatish xizmatimizga murojaat qiling, uni o'zingiz almashtirishga yo'l qo'yilmaydi.

× **DIQQAT!** Qurilmaning optimal ishlashini ta'minlash uchun belgilangan atrof-muhit haroratida foydalanish tavsiya etiladi. Uskunalar -15°C dan past bo'lmagan atrof-muhit haroratida ishlalishi mumkin.

Oziq-ovqat mahsulotlarini muzlatgichda saqlash bo'yicha maslahatlar

Ⓛ Muzlatgichga qo'yishdan oldin issiq ovqatni xona haroratiga qadar sovutish kerak.

Ⓛ Oziq-ovqat mahsulotlarini yuving yoki tozalang va muzlatgichingizga joylashtirilgunga qadar ulardagi barcha suv tomchilarini quring.

Ⓛ Muzlatgichda saqlanadigan oziq-ovqat mahsulotlari germetik yopilgan bo'lishi kerak. Bu oziq-ovqat mahsulotlaridan namlikning bug'lanishiga va natijada ularning buzilishiga yo'l qo'yilmaydi.

Ⓛ Saqlangan mahsulotlar toifalarga bo'linishi kerak. Har kuni iste'mol qilinadigan mahsulotlar javonlarning old qismiga joylashtirilishi kerak. Bu eshikni ochishda keraksiz kechikishlarning oldini olishga yordam beradi, shuningdek, agar siz ularni iste'mol qilishni unutgan bo'lsangiz, ularning amal qilish muddati tugaydi.

Ⓛ Iloji bo'lsa, ichki plastmassaga zarar bermaslik uchun mahsulotlarni muzlatgichning ichki devorlaridan bir oz masofada joylashtiring.

Ⓛ Muzlatgichning ortiqcha miqdorda oziq-ovqat bilan ortiqcha yuklash tavsiya etilmaydi. Mahsulotlar orasida qisqa masofa bo'lishi kerak, bu esa sovuq havoning bir tekis oqishiga va eng yaxshi saqlash natijalariga ega bo'lishiga imkon beradi.

Ⓛ Namlik miqdori yuqori bo'lgan oziq-ovqatlarni ichki devorlar bilan aloqa qilishda saqlamang. Aks holda, mahsulotlar devorlarga muzlashi mumkin. Mahsulotlarni ichki devortardan bir oz masofada joylashtiring.

Ⓛ Mahsulotlarni (ayniqsa, yog'ni o'z ichiga olgan mahsulotlarni) to'g'ridan-to'g'ri ichki plastmassa bilan aloqa qilishdan saqlaning, chunki ba'zi turdagi yog'lar plastmassaga zarar etkazishi mumkin. Shuning uchun, agar ular aniqlansa, yog' ifloslanishini tozalash yaxshiroqdir.

Ⓛ Ba'zi sabzavotlar, masalan, piyoz, sarimsoq, zanjabil, yong'oq va boshqa turdagi rizomatoz sabzavotlar uzoq vaqt davomida normal haroratda saqlanishi mumkin. Ularni muzlatgichda saqlashning hojati yo'q.

Ⓛ Kichik qismlarga bo'lingan ovqatlar tezroq muzlaydi va eritish va pishirish osonroq bo'ladi. Har bir xizmat uchun tavsiya etilgan vazn 2,5 kg dan kam.

Ⓛ Muzlatgichga qo'yishdan oldin ovqatni qadoqlash yaxshidir. Paketning tashqi tomoni quruq bo'lishi kerak, shuningdek paketlarni bir-biriga yopishtirishdan saqlaning. Qadoqlash materiallari hidsiz, havosiz, zaharli va toksik bo'lmagan bo'lishi kerak.

Ⓛ Muzlatgichga ortiqcha miqdorda yangi oziq-ovqat yuklamang.

Energiyani tejash bo'yicha maslahatlar

Ⓛ Ushbu qurilma maishiy va shunga o'xshash sharoitlarda foydalanish uchun mo'ljallangan:

- do'konlarda, idoralarda va boshqa ishlab chiqarish sharoitlarida xodimlar uchun oshxona zonalarida;

- mehmonxonalar, motellar va boshqa turar-joy infratuzilmasidagi ferma binolari va mijozlari;

- «turar joy va nonushta» pansionati sharoitida;

- umumiy ovqatlanish va shunga o'xshash savdo bo'lmagan sharoitlarda.

Ⓛ Jihozni etarli shamollatish bilan saqling, quruqxonaga joylashtiring. Shamollatish teshiklarini yopmang.

Ⓛ Hech qachon jihazdagi shamollatish teshiklari va panjaralarini to'sib qo'ymang.

Ⓛ Mahsulotlarni joylashtirishda yoki muzlatgichdan olib tashlashda jihaz eshigini uzoq vaqt ochiq tutmang. Eshik ochiladigan vaqt qancha qisqa bo'lsa, muzlatgichda muz shunchalik kam hosil bo'ladi.

Ⓛ Haroratni kerakli darajadan past darajaga qo'ymang.

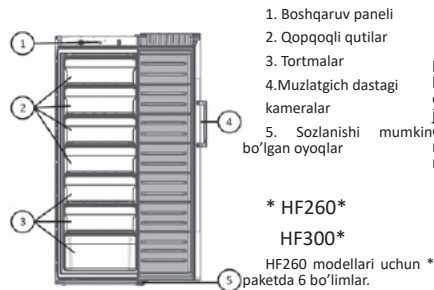
Ⓛ Muzlatgich tagida va uning yon devorlarida havo oqishi uchun etarli joy ajrating.

Ⓛ O'rnatish paytida o'ng, chap, orqa va tepada bo'sh joy qoldiring. Bu energiya sarfini kamaytirishga yordam beradi va elektr energiyasi uchun to'lovlarni kamaytiradi.

ISHLATISHDAN OLDIN

Tavsif

Ushbu sxema siz sotib olgan muzlatgichning konfiguratsiyasidan biroz farq qilishi mumkin.



Turar joy O'rnatish qoidalari va shartlari:

Ⓛ Muzlatgich tekis va qattiq yuzaga o'rnatilishi kerak, u erda to'g'ridan-to'g'ri quyosh nuri tushmaydi, bu erda siz muzlatgich eshiklarini osongina va qulay ochishingiz mumkin. Agar muzlatgich notekis yuzaga joylashtirilsa, stend sifatida tekis, bardoshi va olvoga chidamli materiallardan foydalanish kerak. Agar muzlatgich biroz beqaror bo'lsa, siz sozlanadigan muzlatgich oyoqlarini soat yo'nalishi bo'yicha yoki teskari yo'nalishda aylantirib uzaytirishingiz yoki qisqartirishingiz mumkin.

Ⓛ To'g'ri ishlashini ta'minlash uchun muzlatgich biroz orqaga buriladi-dizayn xususiyati.

Saqlash va tashish qoidalari:

Ⓛ UPaketlangan muzlatgich vertikal holatda tabiiy shamollatidigan yopiq joylarda nisbiy namlikda 80% dan ko'p bo'lmagan holda saqlanishi kerak.

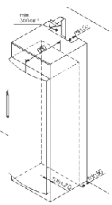
Ⓛ Agar muzlatgich uzoq vaqt davomida tarmoqdan uzilgan bo'lsa, barcha mahsulotlarni olib tashlang, muzlatgichni muzdan tushiring va kameralarni tozalang. Tozalashdan keyin eshiklarni biroz ochiq qoldiring, shunda kameralarda yoqimsiz hid paydo bo'lmaydi.

Ⓛ Muzlatgichni vertikal holatda, har qanday yopiq transport vositasida tashish kerak, uni transport vositasi ichidagi har qanday zarba, harakat va tushishni oldini olish uchun mahkam bog'lab qo'yish kerak.

Amalg oshirish: Условия реализации производится в соответствии с местным законодательством страны

Sozlanishi oyoqlar

Ⓛ Agar muzlatgich beqaror bo'lsa, muzlatgichning sozlanishi oyoqlarini soat yo'nalishi bo'yicha yoki teskari yo'nalishda burish orqali uzaytirish yoki qisqartirish mumkin.



XUSUSIYATLARI

Boshqaruv paneli

1. Termostat tugmasi
2. Quvvat ko'rsatkichi

Установка температуры

Терmostat soat yo'nalishi bo'yicha min (minimal) dan maksimal (maksimal) ga o'rnatiladi va muzlatgichdagi harorat asta-sekin pasayadi, termostatni rasmda ko'rsatilganidek o'rnatish kerak. Energiyani tejash funksiyasini faollashtirishingiz

mumkin, u -18 ° C va -14 ° C oralig'ida haroratni tartibga soladi. Termostat maksimal darajaga o'rnatilganda, yangi mahsulotlarni tez muzlatish faollashadi. Kichik miqdordagi oziq-ovqat mahsulotlarini tez muzlatish uchun maxsus funktsiya mavjud. Kichik miqdordagi oziq-ovqat mahsulotlarini tez muzlatish uchun, oziq-ovqatni muzlatgichga qo'yishdan 2 soat oldin faollashtirish tavsiya etiladi. Agar siz bir vaqtning o'zida ko'p sonli mahsulotlarni yuklashingiz kerak bo'lsa, ushbu funktsiyani yuklashdan 24 soat oldin faollashtirish tavsiya etiladi. Funktsiya 24 soatdan keyin avtomatik ravishda to'xtaydi yoki siz uni qo'lda ham to'xtatishingiz mumkin. Bu funktsiya yoqilganda, muzlatgichning quvvat sarfi ortadi

Foydalanish ma'lumotlari

1 Ochiqlang tortmalarning yuqori qopqoqlari. Yuqori qopqoqni ochish uchun uni biroz ko'taring va ichkariga burang. Qopqoq eshikni yopishga xalaqat bermasligi uchun qopqoq'ni yopganingizga ishonch hosil qiling. Saqlash joyini oshirish uchun tortma qopqog'ini olib tashlash mumkin

2 Shkafarni olib tashlash. Tortmalarni to'liq kengaytirish uchun ularni olib tashlash uchun biroz yuqoriga ko'taring. Ko'proq saqlash joyini yaratish uchun tortmalarni (pastki tortmalardan tashqari) olib tashlash mumkin. Ba'zi modellar uchun slaydlar mavjud

3 Super zahira qutini olib tashlash. Super-zahira tortmasini torting, uni yuqoriga ko'taring va yo'riqnomalardan tashqariga chiqaring.



XIZMAT

Tozalash

1 Buzilgan mahsulotlarning hidini oldini olish uchun muzlatgichni muntazam tozalash kerak. Xavfsizlik uchun muzlatgichni tozalashdan oldin uni elektr tarmog'idan uzing. Muzlatgichni iliq suvga botirilgan yumshoq mato yoki shimgich bilan tozalang (yumshoq tozalash vositasi qo'shilishi mumkin). Quruq, yumshoq mato bilan muzlatgich yuzasida suv tomchilarini to'kib tashlang. Har doim eshik muhrini toza tuting.

2 Muzlatgich juda og'ir. Uni tozalash yoki ta'mirlash uchun harakatlantirganda, polga zarar bermaslik uchun ehtiyot bo'ling. Harakat qilimgan muzlatgich polga zarar bermaslik uchun uni silkitib.

3 Elektr izolyatsiyasining xususiyatlariga salbiy ta'sir ko'rsatmaslik uchun jihozni suv bilan sepmang yoki sug'ormang.

4 Qattiq cho'tka, simli cho'tka, yuvish kukuni, benzin, amilasetat, aseton va shunga o'xshash organik eritmalar, kislotalar yoki ishqor bilan tozalang. Shikastlanmaslik uchun muzlatgichni maxsus yuvish vositasi yoki iliq suv va yumshoq yuvish vositasi bilan tozalang.

5 Sovuq metall qismlarga nam qo'llaringiz bilan tegmang, aks holda teringiz sovuq metall qismlarga yopishib qolishi mumkin.

Muzlatgichni muzdan tushirish

1 Muzlatgichni muzdan tushirishdan oldin vilkasini rozetkadan chiqarib olish kerak. Muzlatilgan ovqatlarni olib tashlang va ularni salqin joyda saqlang. Muzdan tushirishda suv muzlatgichning pastki qismidagi truba ichiga tushadi, vaqti-vaqti bilan yivni quruq mato bilan artib turishni unutmang. Muzdan tushirish jarayonini tezlashtirish uchun muzlatgichning ichiga issiq suv solingan kichik idishni qo'yishingiz mumkin. Muzdan tushirish vaqtida eshikni ochiq qoldiring.

2 Tozalashda, sovuq shisha javonlarni iliq suv bilan tozalang. Aks holda, shisha kichik tufayli yoriyib ketishi mumkin harorat o'zgarishi va tana shikastlanishiga yoki mol-mulkni yo'qotishiga olib keladi.

Elektr ta'minotini to'xtatish choralari

Hatto yozda ham oziq-ovqat ta'minotini to'xtatilgandan keyin bir necha soat davomida muzlatgichda saqlanishi mumkin. Agar elektr ta'minoti to'xtatilsa, elektr ta'minoti kompaniyasiga qo'ng'iroq qilib, uzilish muddati haqida so'rang. O'chirilganda muzlatgichga qo'shimcha oziq-ovqat mahsulotlarini qo'ymang va eshikni iloji boricha kamroq ochishga harakat qiling. Agar oldindan o'chirish to'g'risida bildirishnoma berilsa va o'chirish 24 soatdan ortiq davom etsa, oldindan muz tayyorlang va muzlatgich bo'linmasining yuqori qismidagi idishga soling.

3 Elektr uzilishi yoki boshqa nosozliklar paytida muzlatgichdagi haroratning oshishi paytida oziq-ovqat mahsulotlarini saqlash muddati va iste'mol qilish muddati kamayadi.

Barcha mahsulotlarni olib tashlang

Agar muzlatgich uzoq vaqt ishlatilmasa, uni elektr tarmog'idan uzing va yuqorida tavsiflangan tarzda tozalang. Muzlatgichda qolgan mahsulotlardan yoqimsiz hid paydo bo'lishining oldini olish uchun muzlatgich eshigini ochiq qoldiring.

4 Muzlatgichning to'g'ri ishlash muddatini ta'minlash uchun muzlatgichni o'chirmaslik tavsiya etiladi kerak bo'lguncha.

Dam olish kunlari yoki ta'tilga chiqishdan oldin

Uzoq ta'tilga chiqqanda, elektr ta'minotini uzing. Barcha oziq-ovqat mahsulotlarini olib tashlang va butun sovuq erishini kuting. Shundan so'ng, ichki qismini tozalang va to'kib tashlang, muzlatgichda qolgan mahsulotlardan yoqimsiz hid paydo bo'lishining oldini olish uchun muzlatgich eshigini ochiq qoldiring.

Muzlatgichni ko'chirish

Muzlatgichni elektrdan uzing. Barcha mahsulotlarni olib tashlang. Muzlatgichdagi meva va sabzavotlar uchun javonlar va idishni, shuningdek, muzlatgichdagi javonlar va boshqa harakatlanuvchi qismlarni yopishqoq lenta bilan mahkamlang. Eshikni yoping va uni yopishqoq lenta bilan mahkamlang. Sovutish tizimiga zarar bermaslik uchun muzlatgichni 45 darajadan ko'proq (vertikalga burchak) egmang. Mulka zarar etkazmaslik yoki tanaga shikast etkazmaslik uchun muzlatgichni tutqich bilan harakatlantirmang.

NOSOZLIKLARNI ANIQLASH VA TUZATISH

Xizmat ko'rsatish markaziga murojaat qilishdan oldin, avval nosozliklarni aniqlash va tuzatish jadvalini tekshiring. Bu sizning vaqtlingizni ham, pulingizni ham tejashga yordam beradi. Jadval umumiy muammolarni o'z ichiga oladi, faqat ijro sifati yoki muzlatgich materialidagi nuqsonlar tufayli yuzaga keladigan muammolar bundan mustasno.

Muammo	Sababi	Yechim
Muzlatgichning ishlashi		
Kompressor ishlamayapti	<ul style="list-style-type: none"> * Muzlatgich muzdan tushirish tsiklida ishlaydi. * Muzlatgich elektr tarmog'iga ulanmagan. * Muzlatgich o'CHIRILGAN. 	<ul style="list-style-type: none"> ✓ Vilkaning rozetkaga mahkam o'rnatilganligiga ishonch hosil qiling. ✓ Muzlatgichni qayta ishga tushirish yoki tugmani OFF holatidan haroratni tanlash holatiga aylantirish uchun Quvvat tugmasini 3 soniya yoki undan ko'proq vaqt davomida bosib turing.

Muzlatgich tez-tez yoki juda uzoq vaqt davomida sovutishni boshlaydi	<ul style="list-style-type: none"> *Tashqi yoki ichki harorat juda yuqori. *Muzlatgich uzoq vaqt davomida elektr tarmog'idan uzilgan. *Eshik juda tez-tez yoki juda uzoq vaqt ochiladi. *Muzlatgich eshigi bo'shashmasdan yopiladi. *Muzlatgich kamerasining harorati juda past. *Muzlatgich eshigi muhri iflos, eskirgan, yoriilib ketgan yoki mos emas. 	<ul style="list-style-type: none"> ✓Bunday holda, muzlatgich uchun uzoqroq ishlash odatiy holdir. ✓Muzlatgichni to'liq sovutish uchun odatda 8 dan 12 soatgacha vaqt ketadi. ✓Tlssiq havo muzlatgichga kiradi va uni tez-tez ishga tushirishga majbur qiladi. Eshikni tez-tez ochmang. ✓Muzlatgich tekis joyda ekanligiga ishonch hosil qiling va hech qanday oziq-ovqat yoki idishlar eshikka urilmaydi. Ogohlantirish ostidagi eshik/ tortmachani ochish/yopish-ga qarang. ✓Muzlatgichning qoniqarli haroratiga yetguncha haroratni yuqori darajaga qo'ying. Muzlatgich haroratining barqarorligiga erishish uchun 24 soat vaqt ketadi. ✓Eshik muhrini tozalang yoki almashtiring. Eshik muhrida mahkamlikning yo'qligi kerakli haroratni saqlab turish uchun uzoqroq ish vaqtiga olib kelishi mumkin.
--	---	--

Juda yuqori harorat		
Muzlatgich bo'linmasidagi harorat juda yuqori	<ul style="list-style-type: none"> *Eshik juda tez-tez ochiladi yoki juda uzoq vaqt ochiq qoladi. *Juda yuqori harorat o'rnatildi. *Eshik mahkam yopilmaydi. Muzlatgichdagi harorat juda yuqori. 	<ul style="list-style-type: none"> ✓Har safar eshik ochilganda muzlatgichga iliq havo kiradi. Eshikni iloji boricha kamdan-kam hollarda ochishga harakat qiling. ✓Haroratni qayta sozlang. ✓«Ogohlantirish» bo'limida «eshikni / tortmasini ochish/yopish» ga qarang. ✓Muzlatgich haroratini pastroq darajaga qo'ying. Muzlatgich haroratining barqarorligiga erishish uchun 24 soat vaqt ketadi.
Muzlatgichdagi harorat juda yuqori, muzlatgichdagi harorat esa OK	<ul style="list-style-type: none"> *Muzlatgichdagi harorat juda yuqori. 	<ul style="list-style-type: none"> ✓Muzlatgich haroratini pastroq darajaga qo'ying. Muzlatgich haroratining barqarorligiga erishish uchun 24 soat vaqt ketadi.
Muzlatgichning tashqi yuzasida suv/namlik/sovuq		
Muzlatgichning tashqi yuzasida yoki ikkita eshik o'rtasida namlik to'planadi	<ul style="list-style-type: none"> *Nam iqlim. *Muzlatgich eshigi mahkam yopilgan. Bu muzlatgichdagi sovuq havoning kondensatsiyasiga va tashqaridagi iliq havoga olib keladi. 	<ul style="list-style-type: none"> ✓Nam iqlim sharoitida bu normal holat. Namlik kamayganda namlik miqdori kamayadi. ✓«Ogohlantirishlar» bo'limidagi «eshikni / tortmasini ochish/yopish» ga qarang.

TEXNIK XUSUSIYATLARI

Model	HF-260*	HF300*
Umumiy hajm, L	260	300
Muzlatgichning foydali hajmi, L	248	290
Muzlatgichning xususiyatlari	****	****
Muzlatgichning kuniga ishlashi, kg	11	13
Energiya iste'moli sinfi	A	A
Bir yil davomida elektr energiyasi iste'moli, kWh	347	377
**Түзетілген дыбыстық қуат деңгейі, дБА	40	40
Iqlim sinfi	SN N ST	SN N ST
Boshqaruv	автоматты	автоматты
Sovutgich turi	R600a	R600a
Olchamlari (kengligi X balandligi X chuqurligi) (tutqich bilan), mm	595×1455×690	595×1650×690
Olchamlari (kengligi X balandligi X chuqurligi) (Tutqichsiz), mm	595×1455×630	595×1650×630
Og'irligi, kg	63	69
Paketsiz olchamlar (kenglik × balandlik × chuqurlik), mm	657×1500×710	643×1695×710
Paketsiz vazn, kg	69	72

*= muzlatgichning konfiguratsiyasiga qarab (rang)

**=ovoz bosimi bo'yicha shovqin manbalarining ovoz kuchi va ovoz energiyasi darajasini aniqlash GOST R ISO 3744-2013 Muzlatgich ishlab chiqarilgan oy va yilni muzlatgich ichidagi ma'lumot belgisiga qarab.водн.

PERENAVEŠIVANIE DVEREY / PERENAVEŠIVANIE ESİK / ESHIKLARNI HADDAN

RUS

Перенавешивание двери

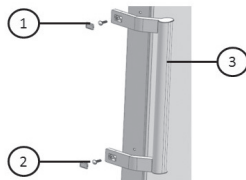
Двери морозильника можно перенавесить справа налево или слева направо, в зависимости от необходимости.

Есіктерді қайта ілу

Мұздатқыш камераның есіктерін қажеттілігіне қарай оң жақтан сол жаққа немесе сол жақтан оң жаққа ілуге болады.

Eshiklarni qayta to'xtatib turish

Muzlatgich eshiklari kerak bo'lganda o'ngdan chapga yoki chapdan o'ngga osib qo'yilishi mumkin.



Снять дверную ручку

1. Винты
2. Винты
3. Ручка дверцы морозильника

⚠ Открутите два винта с двух сторон ручки, согласно схеме. Затем снимите ручку двери.

Есік тұтқасын шешу

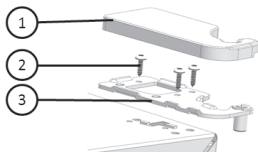
1. Бұрандалар
2. Бұрандалар
3. Мұздатқыш есіктерінің тұтқасы

⚠ Схемаға сәйкес тұтқаның екі жағынан екі бұранданы шешіңіз. Содан кейін есіктің тұтқасын шешіңіз.

Eshik tutqichini olib tashlang

1. Vintlar
2. Vintlar
3. Muzlatgich eshigi tutqichi

⚠ Sxema bo'yicha vintni echib oling. Keyin tomonidagi ikkita vintni echib oling. Keyin tomonidagi ikkita vintni echib oling. Keyin tomonidagi ikkita vintni echib oling.



Снять верхнюю петлю

1. Верхняя петля крышки
2. Винты
3. Верхняя петля крышки

⚠ Снимите декоративную верхнюю крышку петли, винты и верхнюю петлю поочередно согласно схеме, а затем снимите дверь.

Үстіңгі ілмекті шешу

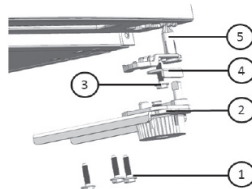
1. Қақпақтың үстіңгі ілмегі
2. Бұрандалар
3. Қақпақтың үстіңгі ілмегі

⚠ Схемаға сәйкес ілмектің сәнді үстіңгі қақпағын, бұрама шегені және үстіңгі ілмекті кезек-кезек шешіңіз, содан кейін есікті шешіңіз.

Yuqori pastadirmi olib tashlang

1. Qopqoqning yuqori halqasi
2. Vintlar
3. Qopqoqning yuqori halqasi

⚠ Dekorativ yuqori menteşani uchun tomonidagi ikkita vintni echib oling, so'ngra yuqori pastadirmi olib tashlang.



Снять нижнюю петлю

1. Винты
2. Ножка
3. Винты
4. Стопор
5. Фиксатор

⚠ Снимайте каждую часть нижней петли, следуя схеме.

Астыңғы ілмекті шешу

1. Бұрандалар
2. Бұрандалар
3. Аяқша
4. Тежегіш
5. Бекіткіш

⚠ Схемаға сәйкес астыңғы ілмектің ер бөлігін шешіңіз.

Pastki pastadirmi olib tashlang

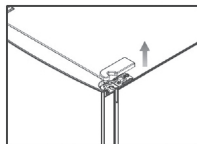
1. Vintlar
2. Oyoq
3. Vintlar
4. To'xtatuvchi
5. Fiksator

⚠ Pastki pastadirning har bir qismini naqshga muvofiq olib tashlang.

KZ

UZ

Изменение положения двери и выдвигаемых ящиков / Есік пен жылжымалы жәшіктердің орнын өзгерту/ Eshik va tortmalarning o'rni o'zgartirish



1.1. Используйте плоскую отвертку, для извлечения декоративной верхней крышки правой петли, затем отсоедините коннектор кабеля двери, подключенный к коннектору корпуса морозильника.

1.1. Үстіңгі ілмектің сәндік үстіңгі қақпағын шығарып алу үшін жалпақ бұрағышты алыңыз, пайдаланыңыз, содан кейін мұздатқыш корпусының коннекторына қосылған есік кабелінің коннекторын ажыратып алыңыз.

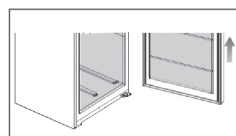
1.1. O'ng menteşenin dekorativ yuqori qopqog'ini olib tashlash uchun tekis tomavida foydalaning, so'ngra muzlatgich korpusining ulagichiga ulangan eshik kabeli ulagichini ajratib oling.



1. 2.

1.2. Ілмектің бұрандасын босату үшін, бұрағышты пайдаланыңыз, содан кейін үстіңгі ілмегін шешіңіз.

1.2. Menteşeni vintlarini bo'shatish uchun tomonidagi ikkita vintni echib oling, so'ngra yuqori pastadirmi olib tashlang.

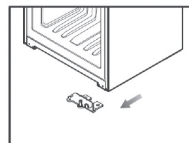
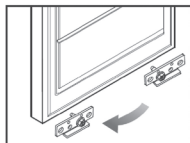
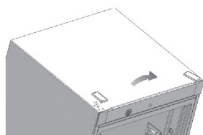


И с - 1.3. Возьмите дверь двумя руками и небольшим движением двери отрегулируйте петли, затем снимите верхнюю петлю. вверх снимите дверь с нижней петли.

1.3. Есікті екі қолмен ұстап, есікті аздап жоғары жылжытып, астыңғы ілмектен есікті шешіп.

1.3. Eshikni ikki qo'lingiz bilan ushlang va eshikni biroz yuqoriga siljiting, eshikni pastki menteşadan olib tashlang.

PERENAVESHIVANIE DVEREY / PERENAVESHIVANIE ESİK / ESHIKLARNI HADDAN TASHQARI KO'TARISH



- 1.4. Извлеките небольшую крышку на левой стороне морозильника. Установите его в крестовины с правой стороны двери, затем новую петлю.
- 1.5. Демонтируйте металлический створ 1.6. Используйте отвертку, чтобы снять ниж- отверстие на правой стороне морозильника. установите его в соответствующее положе- ние на левой стороне двери.

1.4. Muzdatqishning sol jaгыnan shaгын qaкlaқты шешip aлыңыз. Оны тоңа- зытқыштың сол жақ саңылауына орнатыңыз.

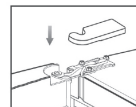
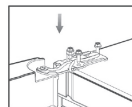
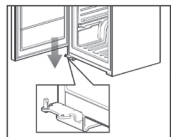
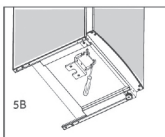
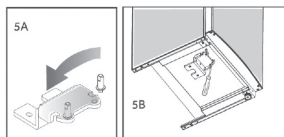
1.5. Eсіктің оң жагынан айқастырманың металл тежегішін бөлшектеңіз, содан кейін оны есіктің сол жагындағы тиісті орынға орна- тыңыз.

1.6. Астыңғы ілмекті шешу үшін бұрағышты пайдаланыңыз.

1.4. Muzlatgichning chap tomonidagi kichik qopqoqni olib tashlang. Uni muzlatgichning o'ng tomonidagi teshikka o'rning.

1.5. Eshikning o'ng tomonidagi metall D-Pad to'xtatuvchisini demontaj qiling, so'ng uni eshikning chap tomonidagi mos keladigan joyga qo'ying.

1.6. 1.6. Pastki pastdirni olib tashlash uchun toranavida foydalaning



1.7. 5A. Используйте гаечные ключи или плоскогубцы, чтобы удалить ось петли и за- фиксировать его в петле левого отверстия.

5B. Для фиксации петли с левой стороны используйте те же самые винты.

1.7. 5A. Ілмек есін алып тастау және оны саңылаудың ілмегіне бекіту үшін гайка кілтін немесе кемпірауызды пайдаланыңыз.

5B. Ілмекті сол жагынан бекіту үшін, о'мating. бұрандалардың өзін пайдаланыңыз.

1.7. 5A. menteşeni o'qini olib tashlash va uni chap teshik halqasiga mahkamlash uchun kalitlar yoki penslardan foydalaning.

5B. menteşani chap tomonga mahkamlash uchun bir xil vintlarni ishlatning.

1.8. Астыңғы ілмектің есіне сол жақ есікті құрастырып орнатыңыз гайка кілтін немесе кемпірауызды.

1.8. Eshik moslamasini pastki menteşe o'qiga qaraңыз.

1.9. Возьмите дополнительные петли и декоративную крышку из пакета с аксессуарами, и установите их в обратной последовательности смотри шаг 1.

1.9. Ішінде аксессуарлар бар пакеттен қосымша ілмектер мен сәндік қаптақты алып, оларды кері реттілікте орнатыңыз, 1 қадамды қараңыз.

1.9. Aksessuarlar sumkasidan qo'shimcha menteşalar va dekorativ qopqoqni oling va ularni teskari ketma-ketlikda o'rning 1-bosqichga qarang.

⚠ Перенавеска двери, ремонт и обслуживание электрических, электронных частей, частей холодильного контура, должны производиться квалифицированными сотрудниками сервиса.

Перенавеска есіктерді жөндеу және қызмет көрсету электр, электрондық бөлшектер, бөлшектер тоңазытқыш контурдың жүргізілуі тиіс білікті қызметкерлері сервис.

Eshikni qayta o'rnatish, elektr, elektron qismlarni, sovutish davri qismlarini ta'mirlash va texnik xizmat ko'rsatish xizmatning malakali xodimlari tomonidan amalga oshirilishi kerak.

⚠ После вскрытия упаковки внутри морозильника могут быть следы влаги, которые остаются после проводимых тестов. Рекомендуется протереть насухо морозильник, без включения в сеть.

Тоңазытқыш ішіндегі қаптаманы ашқаннан кейін сынақтар өткізілгеннен кейін қалатын ылғал іздері болуы мүмкін. Желіге қосылмай, мұздатқышты құрғатыңыз.

Paketni ochgandan so'ng, muzlatgich ichida namlik izlari bo'lishi mumkin, ular sinovlardan keyin qoladi. Tarmoqqa ulanmasdan muzlatgichni quritish tavsiya etiladi.

ГАРАНТИЙНЫЕ УСЛОВИЯ

RUS

Уважаемый покупатель!

Корпорация Haier благодарит Вас за Ваш выбор, гарантирует высокое качество и безупречное функционирование данного изделия при соблюдении правил его эксплуатации. Официальный срок службы на изделия бытовой техники, предназначенные для использования в быту: на микроволновые печи — 5 лет, на пылесосы — 4 года, на остальные товары — 7 лет со дня передачи изделия конечному потребителю. Учитывая высокое качество продукции, фактический срок службы может значительно превышать официальный. Рекомендуем по окончании срока службы обратиться в Авторизованный сервисный центр для проведения профилактических работ и получения рекомендаций. Вся продукция изготовлена с учетом условий эксплуатации и соответствует требованиям технических регламентов Евразийского экономического (Таможенного) союза.

Во избежание недоразумений, убедительно просим Вас при покупке внимательно изучить эксплуатационную документацию, условия гарантийных обязательств. Данное изделие представляет собой технически сложный товар бытового назначения. Если купленное Вами изделие требует специальной установки и подключения, настоятельно рекомендуем Вам обратиться к Авторизованному сервисному центру Haier.

Корпорация Haier подтверждает принятие на себя обязательств по удовлетворению требований потребителей, установленных действующим законодательством о защите прав потребителей, иными нормативными актами в случае обнаружения недостатков изделия. Однако Корпорация Haier оставляет за собой право отказать в гарантийном обслуживании изделия в случае несоблюдения изложенных ниже условий.

Условия гарантийного обслуживания

Корпорация Haier устанавливает гарантийный срок 12 месяцев* со дня передачи товара потребителю. Во избежание возможных недоразумений, сохраняйте в течение срока службы документы, прилагаемые к изделию при его продаже (товарный чек, кассовый чек, эксплуатационная документация).

Гарантийное обслуживание производится исключительно Авторизованными сервисными центрами Haier. Полный список Авторизованных сервисных центров вы можете узнать в Информационном центре Haier по телефонам:

8-800-250-43-05 — для Потребителей из России (бесплатный звонок из регионов России)

8-10-800-2000-17-06 — для Потребителей из Беларуси (бесплатный звонок из регионов Беларуси)

или на сайте: <https://haieronline.ru> или сделав запрос по электронной почте: help@haieronline.ru.

Данные Авторизованных сервисных центров могут быть изменены, за справками обращайтесь в Информационный центр Haier.

Гарантийное обслуживание не распространяется на изделия, недостатки которых возникли вследствие:

- нарушения потребителем условий и правил эксплуатации, хранения и/или транспортировки товара;
- неправильной установки и/или подключения изделия;
- нарушения технологии работ с холодильным контуром и электрическими подключениями, как и привлечение к монтажу изделия лиц, не имеющих соответствующей квалификации, подтвержденной документально;
- отсутствия своевременного технического обслуживания Изделия в том случае, если этого требует эксплуатационная документация;
- избыточного или недостаточного давления в водопроводной сети;
- применения мощных средств, несоответствующих данному типу изделия, а также превышения рекомендуемой дозировки моющих средств;
- использования изделия в целях, для которых оно не предназначено;
- действий третьих лиц: ремонт или внесение несанкционированных изготовителем конструктивных или схематических изменений неуполномоченными лицами;
- отклонений от стандартов и норм питающих сетей;
- действия непреодолимой силы (стихий, пожар, молния т. п.);
- несчастных случаев, умышленных или неосторожных действий потребителя или третьих лиц;
- если обнаружены повреждения, вызванные попаданием внутрь изделия посторонних предметов, веществ, жидкостей, насекомых, продуктов жизнедеятельности насекомых;
- срабатывание термозащиты в следствии включения не заполненного/не полностью заполненного водой бака водонагревателя.

Гарантийное обслуживание не распространяется на следующие виды работ:

- установка и подключение изделия на месте эксплуатации;
- инструктаж и консультирование потребителя по использованию изделия;
- очистка изделия снаружи либо изнутри.

Гарантийному обслуживанию не подлежат нижеперечисленные расходные материалы и аксессуары:

- фильтры для кондиционеров;
- фильтры, шланги для подвода /слива воды для стиральных и посудомоечных машин;
- шланги, трубки, щетки, насадки, пылесборники, фильтры для пылесосов;
- тарелки, вертелы, решетки, блюда и подставки для микроволновых печей;
- фильтры, поглотители запахов, лампочки, полки, ящики, подставки и другие емкости для хранения продуктов в холодильниках;
- пульты управления, аккумуляторные батареи, элементы питания, внешние блоки питания и зарядные устройства;
- документация, прилагаемая к изделию.

Периодическое обслуживание изделия (замена фильтров и т. д.) производится по желанию потребителя за дополнительную плату.

Важно! Отсутствие на приборе серийного номера делает невозможной для Изготовителя идентификацию прибора и, как следствие, его гарантийное обслуживание. Запрещается удалять с прибора заводские идентифицирующие таблички. Повреждение или отсутствие заводских табличек может стать причиной отказа выполнения гарантийных обязательств.

*Гарантийный срок на инверторный мотор стиральной/сушильной/посудомоечной машины, инверторный компрессор холодильника/морозильника, компрессор сушильной машины — 12 лет с даты передачи товара Потребителю. На мотор стиральной/сушильной машины с прямым приводом (стартер, ротор) распространяется пожизненная гарантия.

Hurmatli xaridor!

Haier korporatsiyasi tanlovingiz uchun sizga minnatdorchilik bildiradi va agar siz undan foydalanish bo'yicha ko'rsatmalarga rioya qilsangiz, ushbu mahsulotning yuqori sifati va benuqson ishlashini kafolatlaydi. Uy sharhida foydalanish uchun mo'ljallangan maishiy texnika uchun rasmiy xizmat muddati: mikroto'qinli pechlar uchun - 5 yil, changyutgichlar uchun - 4 yil, boshqa tovarlar uchun - mahsulot oxirgi iste'molchiga topshirilgan kundan boshlab 7 yil. Mahsulotlarning yuqori sifatini hisobga olgan holda, haqiqiy xizmat muddati rasmiy muddatdan sezilarli darajada oshib ketishi mumkin. Xizmat muddati tugagandan so'ng, profilaktika ishlari va tavsiyalar olish uchun vakolatli xizmat ko'rsatish markaziga murojaat qilishni tavsiya etamiz. Barcha mahsulotlar ish sharoitlarini hisobga olgan holda ishlab chiqariladi va Yevrosiyo iqtisodiy (bojxona) ittifoqining texnik reglamentlari talablariga javob beradi.

Tushunmovchiliklarga yo'l qo'ymaslik uchun sotib olayotganda foydalanish hujjatlari va kafolat shartlarini diqqat bilan o'rganishingizni so'raymiz. Mazkur mahsulot maishiy foydalanishga mo'ljallangan murakkab texnik mol hisoblanadi. Agar siz sotib olgan mahsulot maxsus o'rnatish va ulanishni talab qilsa, Haier vakolatli xizmat ko'rsatish markaziga murojaat qilishingizni qat'iy tavsiya qilamiz.

Haier korporatsiyasi mahsulotdagi nuqsonlar aniqlangan taqdirda iste'molchilar huquqlarini himoya qilish bo'yicha amaldagi qonunchilik va boshqa me'yoriy hujjatlar bilan belgilangan iste'molchilar talablarini qondirish majburiyatini tasdiqlaydi. Biroq, Haier korporatsiyasi, agar quyidagi shartlar bajarilmasa, mahsulotga kafolatli xizmat ko'rsatishni rad etish huquqini o'zida saqlab qoladi.

Kafolat xizmati shartlari

Haier korporatsiyasi mahsulot iste'molchiga yetkazib berilgan kundan boshlab 12 oy* kafolat muddatini belgilaydi. Mumkin bo'lgan tushunmovchiliklarga yo'l qo'ymaslik uchun sotib olishda unga ilova qilingan hujjatlarni (tovar cheki, kassa cheki, foydalanish bo'yicha hujjatlar) xizmat muddati davomida saqlang.

Kafolat xizmati faqat Haier Vakolatli servis markazlari tomonidan amalga oshiriladi. Vakolatli xizmat ko'rsatish markazlarining to'liq ro'yxatini bilish uchun Haier axborot markaziga quyidagi telefon orqali murojaat qiling:

00-800-2000-17-06 — O'zbekistondan iste'molchilar uchun telefoni (O'zbekiston hududlaridan bepul ko'ng'iroq qilinadi)
(+998 71) 207-10-01 — Xizmat ko'rsatish markazi (Toshkent)

yoki www.haier-europe.com yoki help@haieronline.ru elektron pochta orqali so'rov yuborish orqali bilib olishingiz mumkin.

Vakolatli sheriklarning ma'lumotlari o'zgartirilishi mumkin, yordam uchun Haier axborot markaziga murojaat qiling.

Kafolat xizmati kamchiliklari tufayli yuzaga kelgan mahsulotlarga taalluqli emas:

— iste'molchi tomonidan tovaridan foydalanish, uni saqlash, bir joydan boshqa joyga ko'chirish shartlari va qoidalari buzilganda;

— mahsulotni noto'g'ri o'rnatish va/yoki ulash;

— sovuqtgich sxemasi va elektr aloqalari bilan ishlash texnologiyasini buzish, shuningdek, hujjatlar bilan tasdiqlangan tegishli malakaga ega bo'lmagan shaxslarning Mahsulotni o'rnatishga jalb etilishi;

— zamonaviy texnik xizmat mavjud emasligi, agar bu foydalanish bo'yicha qo'llanmaga muvofiq talab etilsa;

— suv ta'minoti tarmog'ida ortiqcha yoki etarli darajada bosim;

— ushbu turdagi mahsulotga mos kelmaydigan yuvish vositalaridan foydalanish, shuningdek yuvish vositalarining tavsiya etilgan dozasi bilan mos kelmaydigan yuvish vositalaridan foydalanish, shuningdek yuvish vositalarining tavsiya etilgan dozasi bilan mos kelmaydigan yuvish vositalaridan foydalanish, shuningdek yuvish vositalarining tavsiya etilgan dozasi bilan mos kelmaydigan yuvish vositalaridan foydalanish, shuningdek yuvish vositalarining tavsiya etilgan dozasi bilan mos kelmaydigan yuvish vositalaridan foydalanish;

— uchinchi shaxslarning harakatlari: ruxsatsiz shaxslar tomonidan ishlab chiqaruvchi tomonidan ishlab chiqaruvchi konstruktiv yoki sxematik o'zgarishlarni ta'mirlash yoki amalga oshirish;

— ta'minot tarmoqlari standartlari va me'yorlaridan chetga chiqish;

— fors-majior holatlari (tabiiy kuchlar, yong'in, chaqmoq va boshqalar);

— baxtsiz hodisalar, iste'molchi yoki uchinchi shaxslarning qasddan yoki ehtiyotsiz harakatlari;

— agar mahsulotga begona narsalar, moddalar, suyuqliklar, hasharotlar, hasharotlar chiqindilarining kirib kelishi natijasida etkazilgan zarar aniqlansa;

— suv isitgichining to'ldirilmagan/to'liq to'ldirilmagan bakini yoqish natijasida termal himoya ishga tushirilishi.

Kafolat xizmati quyidagi ish turlariga tadbiiq etilmaydi:

— mahsulotni foydalanish joyiga o'rnatish va ishga tushirish;

— mahsulotdan foydalanish bo'yicha iste'molchilarga ko'rsatma va maslahat berish;

— mahsulotni tashqaridan yoki ichkaridan tozalash.

Quyidagi sarf materiallari va aksessuarlarga kafolatli xizmat ko'rsatilmaydi:

— konditsioner filtrlari;

— kir yuvish va idishlarni yuvish mashinalari uchun filtrlar, suv ta'minoti /drenaj shlanglari;

— shlanglar, quvurlar, cho'tkalar, nozullar, chang yig'uvchilar, changyutgich filtrlari;

— mikroto'qinli pechlar uchun plitalar, shish, panjara, likopchalar va stendlar;

— sovuqtgichlarda oziq-ovqat mahsulotlarini saqlash uchun filtrlar, hidni yutgichlar, lampalar, javonlar, tortmalar, stendlar va boshqa idishlar;

— idishlar;

— boshqarish pullari, qayta zaryadlanuvchi batareyalar, batareyalar, tashqi quvvat manbalari va zaryadlovchi qurilmalar;

— mahsulotga ilova qilingan xujjatlar;

Mahsulotga vaqti-vaqti bilan texnik xizmat ko'rsatish (filtrlarni almashtirish va boshqalar) iste'molchining iltimosiga binoan qo'shimcha haq evaziga amalga oshiriladi.

Muhim! Qurilmada seriya raqamining yo'qligi ishlab chiqaruvchiga qurilmani identifikatsiya qilishni va natijada kafolat xizmatini taqdim etishni imkonsiz qiladi. Qurilmadan zavod identifikatsiya belgilarini olib tashlash taqiqlanadi. Zavod belgilarining shikastlanishi yoki yo'qligi kafolat majburiyatlarini bajarmaslikka olib kelishi mumkin.

*Kir yuvish/quritish/idish yuvish mashinasining inverter motoriga, sovuqtgich/muzlatgichning inverter kompressoriga, quritish mashinasining kompressoriga kafolat muddati — mahsulot iste'molchiga topshirilgan kundan boshlab 12 yil. To'g'ridan-to'g'ri uzatma (stator, rotor) bilan ishlaydigan kir yuvish/quritish mashinasining motoriga umrboqiy kafolat taqdim etiladi.

KAFOLAT SHARTLARI

UZ

Hurmatli xaridor!

Haier korporatsiyasi tanlovingiz uchun sizga minnatdorchilik bildiradi va agar siz undan foydalanish bo'yicha ko'rsatmalarga rioya qilsangiz, ushbu mahsulotning yuqori sifati va benuqson ishlashini kafolatlaydi. Uy sharoitida foydalanish uchun mo'ljallangan maishiy texnika uchun rasmiy xizmat muddati: mikroto'qinli pechlar uchun - 5 yil, changyutgichlar uchun - 4 yil, boshqa tovarlar uchun - mahsulot oxirgi iste'molchiga topshirilgan kundan boshlab 7 yil. Mahsulotlarning yuqori sifatini hisobga olgan holda, haqiqiy xizmat muddati rasmiy muddatdan sezilarli darajada oshib ketishi mumkin. Xizmat muddati tugagandan so'ng, profilaktika ishlari va tavsiyalar olish uchun vakolatli xizmat ko'rsatish markaziga murojaat qilishni tavsiya etamiz. Barcha mahsulotlar ish sharoitlarini hisobga olgan holda ishlab chiqariladi va Yevrosiyo iqtisodiy (bojxona) ittifoqining texnik reglamentlari talablariga javob beradi.

Tushunmovchiliklarga yo'l qo'ymaslik uchun sotib olayotganda foydalanish hujjatlari va kafolat shartlarini diqqat bilan o'rganishingizni so'raymiz. Mazkur mahsulot maishiy foydalanishga mo'ljallangan murakkab texnik mol hisoblanadi. Agar siz sotib olgan mahsulot maxsus o'rnatish va ulanishni talab qilsa, Haier vakolatli xizmat ko'rsatish markaziga murojaat qilishingizni qat'iy tavsiya qilamiz.

Haier korporatsiyasi mahsulotdagi nuqsonlar aniqlangan taqdirda iste'molchilar huquqlarini himoya qilish bo'yicha amaldagi qonunchilik va boshqa me'yori hujjatlar bilan belgilangan iste'molchilar talablarini qondirish majburiyatini tasdiqlaydi. Biroq, Haier korporatsiyasi, agar quyidagi shartlar bajarilmasa, mahsulotga kafolatli xizmat ko'rsatishni rad etish huquqini o'zida saqlab qoladi.

Kafolat xizmati shartlari

Haier korporatsiyasi mahsulot iste'molchiga yetkazib berilgan kundan boshlab 12 oy* kafolat muddatini belgilaydi. Mumkin bo'lgan tushunmovchiliklarga yo'l qo'ymaslik uchun sotib olishda unga ilova qilingan hujjatlarni (tovar cheki, kassa cheki, foydalanish bo'yicha hujjatlar) xizmat muddati davomida saqlang.

Kafolat xizmati faqat Haier Vakolatli servis markazlari tomonidan amalga oshiriladi. Vakolatli xizmat ko'rsatish markazlarining to'liq ro'yxatini bilish uchun Haier axborot markaziga quyidagi telefon orqali murojaat qiling:

00-800-2000-17-06 — O'zbekistondan iste'molchilar uchun telefoni (O'zbekiston hududlaridan bepul qo'ng'iroq qilinadi)
(+998 71) 207-10-01 — Xizmat ko'rsatish markazi (Toshkent)

yoki www.haier-europe.com yoki help@haieronline.ru elektron pochta orqali so'rov yuborish orqali bilib olishingiz mumkin.

Vakolatli sheriklarning ma'lumotlari o'zgartirilishi mumkin, yordam uchun Haier axborot markaziga murojaat qiling.

Kafolat xizmati kamchiliklari tufayli yuzaga kelgan mahsulotlarga taalluqli emas:

— iste'molchi tomonidan tovaridan foydalanish, uni saqlash, bir joydan boshqa joyga ko'chirish shartlari va qoidalari buzilganida;

- mahsulotni noto'g'ri o'rnatish va/yoki ulash;
- sovutgich sxemasi va elektr aloqalari bilan ishlash texnologiyasini buzish, shuningdek, hujjatlar bilan tasdiqlangan tegishli malakaga ega bo'lmagan shaxslarning mahsulotni o'rnatishga jalb etilishi;
- zamonaviy texnik xizmat mavjud emasligi, agar bu foydalanish bo'yicha qo'llanmaga muvofiq talab etilsa;
- suv ta'minoti tarmog'ida ortiqcha yoki etarfi darajada bosim;
- ushbu turdagi mahsulotga mos kelmaydigan yuvish vositalaridan foydalanish, shuningdek yuvish vositalarining tavsiya etilgan dozasi bilan oshib ketish;
- uchinchi shaxslarning harakatlari: ruxsatsiz shaxslar tomonidan ishlab chiqaruvchi tomonidan ruxsatsiz konstruktiv yoki sxematik o'zgarishlarni ta'mirlash yoki amalga oshirish;
- ta'minot tarmoqlari standartlari va me'yorlaridan chetga chiqish;
- fors-majior holatlari (tabiiy kuchlar, yong'in, chaqmoq va boshqalar);
- baxtsiz hodisalar, iste'molchi yoki uchinchi shaxslarning qasddan yoki ehtiyotsiz harakatlari;
- agar mahsulotga begona narsalar, moddalar, suyuqliklar, hasharotlar, hasharotlar chiqindilarining kirib kelishi natijasida etkazilgan zarar aniqlansa;
- suv isitgichining to'ldirilmagan/to'liq to'ldirilmagan bakini yoqish natijasida termal himoya ishga tushirilishi.

Kafolat xizmati quyidagi ish turlariga tadbiiq etilmaydi:

- mahsulotni foydalanish joyiga o'rnatish va ishga tushirish;
- mahsulotdan foydalanish bo'yicha iste'molchilarga ko'rsatma va maslahat berish;
- mahsulotni tashqaridan yoki ichkaridan tozalash.

Quyidagi sarf materiallari va aksessuarlarga kafolatli xizmat ko'rsatilmaydi:

- konditsioner filtrlari;
- kir yuvish va idishlarni yuvish mashinalari uchun filtrlar, suv ta'minoti/drenaj shlanglari;
- shlanglar, quvurlar, cho'tkalar, nozullar, chang yig'uvchilar, changyutgich filtrlari;
- mikroto'qinli pechlar uchun plitalar, shish, panjara, lipochalar va stendlar;
- sovutgichlarda oziq-ovqat mahsulotlarini saqlash uchun filtrlar, hidni yutgichlar, lampalar, javonlar, tortmalar, stendlar va boshqa idishlar;
- boshqarish pullari, qayta zaryadlanuvchi batareyalar, batareyalar, tashqi quvvat manbalari va zaryadlovchi qurilmalar;
- mahsulotga ilova qilingan xujjatlar;

Mahsulotga vaqti-vaqti bilan texnik xizmat ko'rsatish (filtrlarni almashtirish va boshqalar) iste'molchining iltimosiga binoan qo'shimcha haq evaziga amalga oshiriladi.

Muhim! Qurilmada seriya raqamining yo'qligi ishlab chiqaruvchiga qurilmani identifikatsiya qilishni va natijada kafolat xizmatini taqdim etishni imkonsiz qiladi. Qurilmadan zavod identifikatsiya belgilarini olib tashlash taqiqlanadi. Zavod belgilarining shikastlanishi yoki yo'qligi kafolat majburiyatlarini bajarmaslikka olib kelishi mumkin.

*Kir yuvish/quritish/idish yuvish mashinasining inverter motoriga, sovutgich/muzlatgichning inverter kompressoriga, quritish mashinasining kompressoriga kafolat muddati — mahsulot iste'molchiga topshirilgan kundan boshlab 12 yil. To'g'ridan-to'g'ri uzatma (stator, rotor) bilan ishlaydigan kir yuvish/quritish mashinasining motoriga umrboqiy kafolat taqdim etiladi.

Юридический адрес:

ООО «ХАЙЕР ИНДАСТРИ РУС»

423872, Россия, Республика Татарстан, г. Набережные Челны, ул. Корпорация Хайер, зд. 130

Уполномоченная организация:

ООО «ХАР», 121099, город Москва, Новинский бульвар, дом 8, этаж 16, офис 1601.

Уполномоченная организация в Республике Казахстан:

ТОО «Хайер Мидл Эйжа», 050000, город Алматы, Медеуский район, Проспект Достык, Дом 210

Заңды мекенжайы

«ХАЙЕР ИНДАСТРИ РУС» ЖШҚ

423872, Ресей, Татарстан Республикасы, Набережные Челны қ., Корпорация Хайер к-сі, 130

ғимарат

Қазақстан Республикасындағы уәкілетті ұйым/ импорттаушы:

«Хайер Мидл Эйжа» ЖШС, 050000, Алматы қаласы, Медеу ауданы, Достық даңғылы, 210 ғимарат.

Yuridik manzil:

«HAIER INDUSTRY RUS» MCHJ

423872, Rossiya, Tatariston Respublikasi, Naberejniye chelni shahri, Korporatsiya Haier ko'chasi, 130 bino

Сделано в России

Ресейде жасалған

Rossiyada ishlab chiqarilgan

EAC



0060524176

V800000685

V7

Haier